



OPETUSHALLITUS
UTBILDNINGSTYRELSEN

KOSKI-palvelun perusteet ja käyttäjähallinta

25.1.2023

KOSKI-tiimi
Opetushallitus



Mikä KOSKI on?

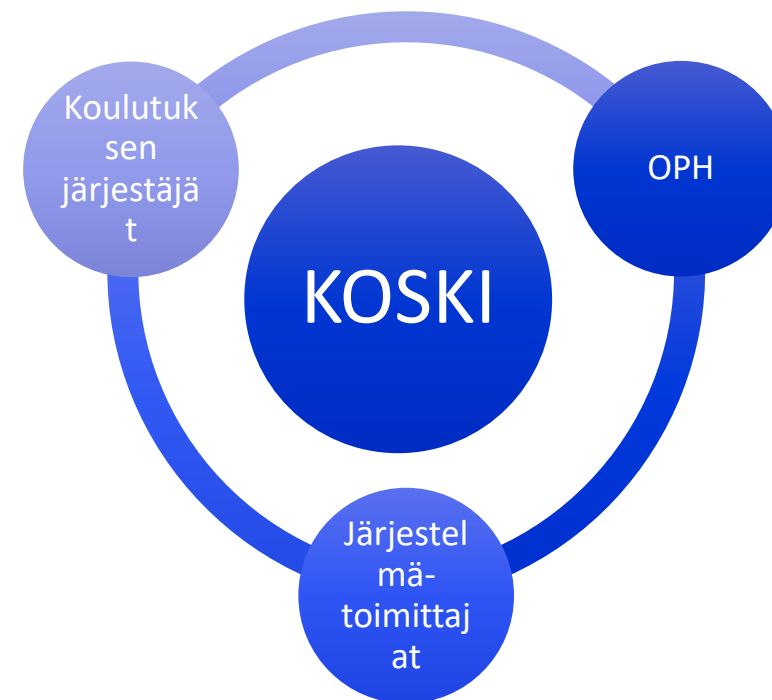


Opetuksen ja koulutuksen valtakunnallinen tietovaranto (KOSKI)

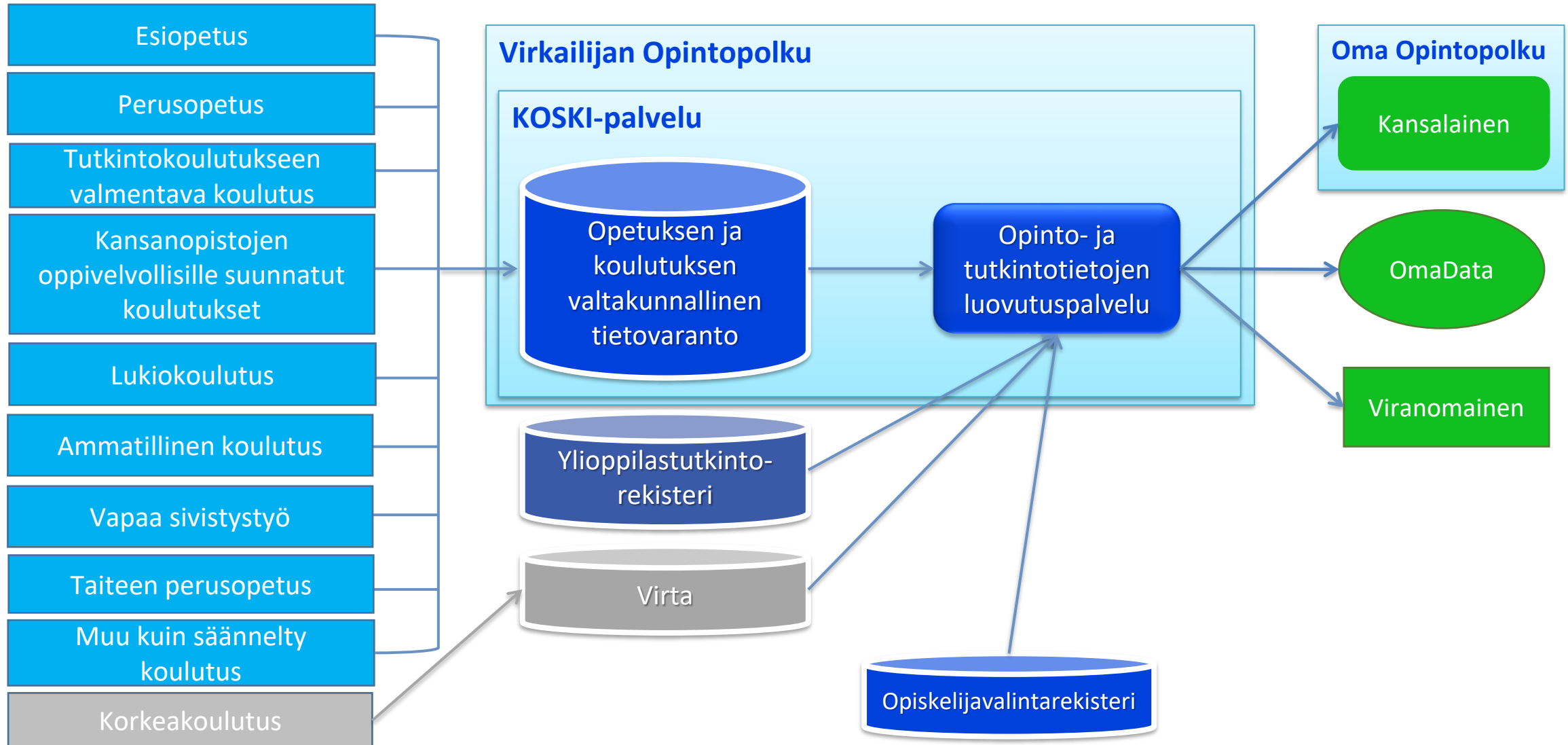
- KOSKI-tietovarantoon tallennettavista tiedoista säädetään valtakunnallisista opinto- ja tutkintorekistereistä annetuissa laissa (884/2017).
- Tietojen tallentamisesta vastaavat opetuksen ja koulutuksen järjestäjät sekä oppilaitosten ylläpitäjät ja Opetushallitus, jotka ovat tietovarannon yhteisrekisterinpitäjiä.
- Muun kuin säännellyn koulutuksen tietojen osalta yhteisrekisterinpitäjiä ovat Opetushallitus ja Jatkuvan oppimisen ja työllisyyden palvelukeskus (JOTPA).
- Opetushallitus vastaa tietovarannon yleisestä toiminnasta sekä teknisistä edellytyksistä tietojen tallentamista, käsittelyä ja luovutusta varten.
- Koulutuksen järjestäjät vastaavat tietojen täsmällisyydestä, oikeellisuudesta ja rekisteröidyn oikeudesta tietojen oikaisemiseen. Tallennettujen tietojen tulee olla oikein ja ajantasaiset!
- Kun rekisteröity oppija esittää pyynnön tietojensa korjaamisesta, pyyntöön tulee vastata ja tiedot tarvittaessa korjata.

Tiedonsiirtoprosessista

- Tietojen tallentamisen prosessi voi olla, ja usein onkin, eri toimijatahojen yhteistyötä!
- Siirrettyjen tietojen osalta opintohallintojärjestelmän tietojen ja KOSKI-tietovarannon tietojen täytyy olla yhtenäiset.
- KOSKI-tietovaranto ei ole sama asia kuin opintohallintojärjestelmä, josta tietoja siirretään! Mahdollisissa virhetilanteissa on muistettava, että mikäli tiedot korjataan opintohallintojärjestelmään, ne on myös päivitettävä KOSKI-tietovarantoon.



Opiskeluuoikeudet ja opintosuoritukset KOSKI-palvelussa



**KOSKI-tietovarantoon
tallennettavat tiedot**



Mikä on opiskeluoikeus KOSKI-tietovarannossa?

- Opiskeluoikeus sisältää tiedot yksittäisen oppijan opiskeluoikeus- ja suoritustiedoista tietyssä koulutuksessa
- Opiskeluoikeus on aina henkilökohtainen. Samalla oppijalla voi olla, ja usein onkin, useita erillisiä opiskeluoikeuksia KOSKI-tietovarannossa.
- Opiskeluoikeus on aina oppilaitos- ja koulutuksen järjestäjäkohtainen. Eri koulutuksen järjestäjillä ja eri oppilaitoksissa suoritettujen opintojen tiedot tallennetaan aina omille opiskeluoikeuksilleen.
- Opiskeluoikeus on aina koulutusmuotokohtainen!
 - Esimerkiksi ns. kaksoistutkintoa suorittavalla opiskelijalla on ammatillisen koulutuksen järjestäjän tallentaman ammatillisen koulutuksen opiskeluoikeuden lisäksi lukiokoulutuksen järjestäjän tallentama lukion aineopiskelijan opiskeluoikeus.

Mitkä tiedot KOSKI-palveluun tallennetaan?

Esiopetus	Perusopetus
Perusopetuksen yhteydessä järjestettävän esiopetuksen oppilaiden opiskeluoikeudet	Perusopetukseen valmistavan opetuksen oppilaiden opiskeluoikeudet
Kunnan varhaiskasvatuksen yhteydessä järjestettävän esiopetuksen oppilaiden opiskeluoikeudet 1.1.2019 alkaen	Perusopetuksen oppilaiden (1-9.lk) opiskeluoikeudet, ml. kotiopetus ja erityisen tutkinnon oppilaat
Yksityisen varhaiskasvatuksen toimijan yhteydessä järjestettävän esiopetuksen oppilaiden opiskeluoikeudet 1.1.2020 alkaen	Aikuisten perusopetuksen opiskelijoiden opiskeluoikeudet (alkuvaihe, päättövaihe ja aineopiskelijat)
	Perusopetuksen päättötodistuksen arvosanan korottajien opiskeluoikeudet tilanteissa, joissa koulu antaa todistuksen korotuksista ja kirjaa arvosanat KOSKI-palveluun

Mitkä tiedot KOSKI-palveluun tallennetaan?

Lukiokoulutus	Ammatillinen koulutus
Lukion oppimäärän opiskelijoiden opiskeluoikeudet	Ammatillisesta peruskoulutuksesta annetussa laissa (630/1998) tarkoitetut ammatilliset perustutkinnot 1.1.2017 lähtien
Lukion aineopiskelijoiden opiskeluoikeudet (myös Suomessa opiskelevat vaihto-opiskelijat)	Tutkintotavoitteisten opiskelijoiden opiskeluoikeudet (perustutkinnot, ammattitutkinnot, erikoisammattitutkinnot)
Lukiokoulutukseen valmistavan koulutuksen (LUVA) opiskelijoiden opiskeluoikeudet (31.7.2023 asti)	Muun ammatillisen koulutuksen opiskelijoiden opiskeluoikeudet 1.1.2019 lähtien
IB-tutkinnon Suomessa opiskelevien opiskelijoiden opiskeluoikeudet	Työhön ja itsenäiseen elämään valmentavan koulutuksen (TELMA) opiskelijoiden opiskeluoikeudet
DIA-tutkinnon Suomessa opiskelevien opiskelijoiden opiskeluoikeudet 1.1.2019 alkaen	
International School -oppilaiden opiskeluoikeudet 1.1.2019 alkaen	

Mitkä tiedot KOSKI-palveluun tallennetaan?

Vapaa sivistystyö	Oppilaitoksen ylläpitäjän päätöksestä ja oppijan suostumuksella tallennettava vapaa sivistystyö
Kansanopistojen oppivelvollisille suunnatun vapaan sivistystyön koulutuksen opetussuunnitelman perusteiden mukaisessa koulutuksessa oppivelvollisuuttaan suorittavien opiskelijoiden opiskeluoikeudet 1.1.2021 alkaen	Vapaatavoitteisen vapaan sivistystyön koulutusten opiskeluoikeudet 1.8.2021 alkaen. HUOM! Poikkeuksena kaikkiin muihin opiskeluoikeuksiin, nämä opiskeluoikeudet tallennetaan vasta koulutuksen päätyttyä ja ilman tietoa koulutuksen alkupäivämäärästä (9 d §)
Kansanopistojen järjestämän, kotoutumiskoulutuksen opetussuunnitelman perusteiden mukaisessa koulutuksessa oppivelvollisuuttaan suorittavien oppijoiden opiskeluoikeudet 1.8.2021 alkaen	
Kansanopistojen järjestämän vapaan sivistystyön lukulaitokoulutuksen opetussuunnitelmasuosituksen mukaisessa koulutuksessa oppivelvollisuuttaan suorittavien oppijoiden opiskeluoikeudet 1.8.2021 alkaen	
Jatkuvaan oppimiseen suunnatun vapaan sivistystyön koulutuksessa olevien oppijoiden opiskeluoikeudet 1.1.2023 alkaen.	

Mitkä tiedot KOSKI-palveluun tallennetaan?

Tutkintokoulutukseen valmentava koulutus (TUVA)	Helsingin Eurooppalainen koulu
Tutkintokoulutukseen valmentavan koulutuksen opiskelijoiden opiskeluoikeudet 1.8.2022 alkaen	Helsingin Eurooppalaisen koulun opiskelijoiden opiskeluoikeudet 1.1.2023 alkaen

Mitkä tiedot KOSKI-palveluun tallennetaan?

Muun kuin säännellyn koulutuksen opiskeluoikeudet	Taiteen perusopetuksen opiskeluoikeudet
<p>Jatkuvan oppimisen ja työllisyyden palvelukeskuksen (JOTPA) hankintana rahoittaman muun kuin säännellyn koulutuksen opiskeluoikeudet 1.1.2023 alkaen.</p> <p>Lisäksi muun kuin säännellyn koulutuksen järjestäjien tulee tallentaa 1.1.-31.12.2022 välisenä aikana järjestetyn muun kuin säännellyn koulutuksen opiskeluoikeustiedot takautuvasti 30.4.2023 mennessä.</p>	<p>Taiteen perusopetuksesta annetussa laissa tarkoitetun koulutuksen järjestäjän päätöksellä ja oppijan koulutuksen järjestäjälle antamalla suostumuksella tallennettavien taiteen perusopetuksen opetussuunnitelman perusteiden mukaisten koulutusten opiskeluoikeustiedot 1.1.2023 alkaen.</p> <p>Taiteen perusopetuksesta annetussa laissa tarkoitettu koulutuksen järjestäjä päättää sekä järjestämänsä, että hankkimansa taiteen perusopetuksen osalta, mahdollistetaanko tietojen tallentaminen tietovarantoon oppijan suostumuksella.</p>

KOSKI-palveluun kerättävät tiedot

- Kunkin koulutuksen opiskeluoikeuksien osalta lakisääteisesti tallennettavat tiedot
- Opiskeluoikeuden alkaminen, päättyminen ja keskeyttäminen
 - Katso koulutusmuotokohtaiset ohjeet opiskeluoikeuksien tallentamisesta
- Opintosuoritustiedot (todistuksella & opintorekisterioteella näkyvät tiedot)
- Valtionosuusrahoituksen tarpeisiin kerätyt tiedot
- Tarkka kuvaus KOSKI-palveluun tallennettavista tiedoista opiskeluoikeuksittain:
<https://wiki.eduuni.fi/pages/viewpage.action?pageId=190613207>

Erityiset ja salassa pidettävät henkilötiedot

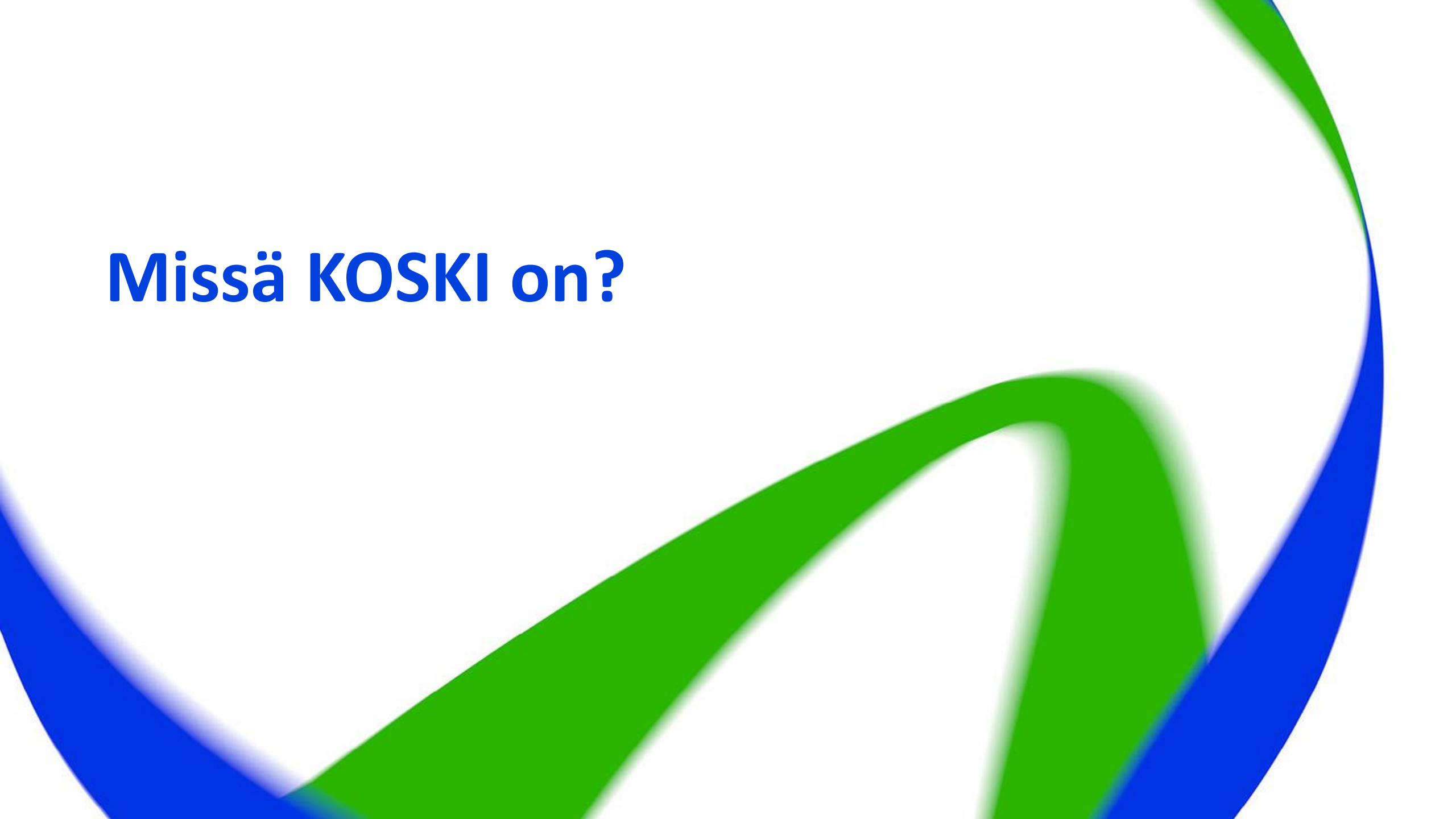
- KOSKI-tietovarantoon tallennetaan myös erityisiä ja salassa pidettäviä henkilötietoja.
- Erityisiä henkilötietoja saa kerätä vain poikkeusperustein (lakisääteinen peruste).
- Erityisiä ja salassa pidettäviä henkilötietoja ei tallenneta kaikkien koulutusmuotojen opiskeluoikeuksille.
- Luettelo kerättävistä erityisistä henkilötiedoista opiskeluoikeustyypeittäin: <https://opintopolku.fi/konfo/fi/sivu/koski-palvelun-tietosuojaseloste>
- Pääasiassa valtionosuusrahoituksen ja tilastoinnin tarpeisiin kerättävää tietoa.
- Käsitelyssä on noudatettava erityistä huolellisuutta.
- Koulutuksen järjestäjä on vastuussa KOSKI-tietojen oikeellisuudesta → henkilöt, jotka koulutuksen järjestäjän alaisina vastaavat ko. tietojen siirtämisestä ja oikeellisuuden tarkastamisesta saavat tietoja käsitellä (tai virkailijalla on jokin muu lakisääteinen tehtävä, jonka vuoksi ko. tietoja tarvitsee tarkastella).
- Tutustu OPH:n tietosuojaoppaaseen: <https://www.oph.fi/fi/tietosuojaopas>

Miksi KOSKI-palveluun siirrettävien tietojen oikeellisuus on tärkeää?

- Kansalainen itse näkee omat tietonsa / huoltaja näkee tiedot Oma Opintopolussa
- Kansalainen voi käyttää omia tietojaan
- Opiskelijavalinnoissa käytettävät arvosanat
- Valtionosuusrahoituksen laskenta
- Tilastot, tutkimus
- Muut viranomaishyödyntäjät (mm. Kela, Migri, Eläketurvakeskus)

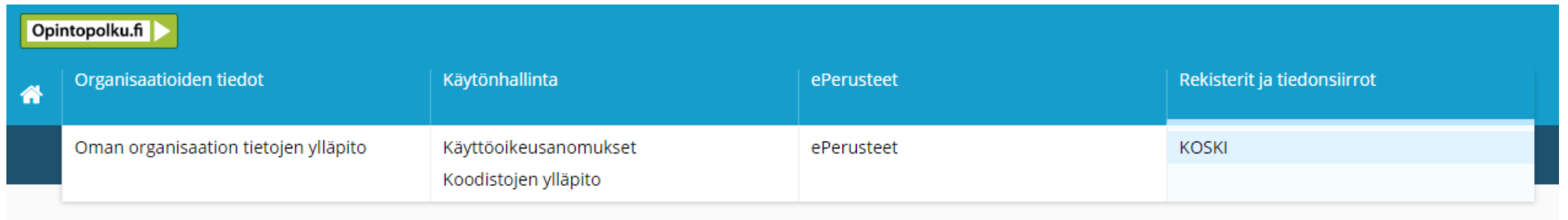
[KOSKI-palvelun tiedonlaadun hallinnan ohje](#)

Missä KOSKI on?



KOSKI-palvelu on osa Virkailijan Opintopolun palvelukokonaisuutta

- <https://virkailija.opintopolku.fi/>



Opintopolku.fi			
Organisaatioiden tiedot	Käytöhallinta	ePerusteet	Rekisterit ja tiedonsiirrot
Oman organisaation tietojen ylläpito	Käyttöoikeusanomukset Koodistojen ylläpito	ePerusteet	KOSKI

Virkailijan Opintopolku –palvelukokonaisuus koostuu useista eri palveluista (mm. KOSKI, ePerusteet, Valpas sekä yleiskäyttöiset palvelut kuten esimerkiksi organisaatiopalvelu).

Jokaiseen palveluun on omat käyttöoikeutensa. Ts. käyttöoikeudet myönnetään aina palvelukohtaisesti.

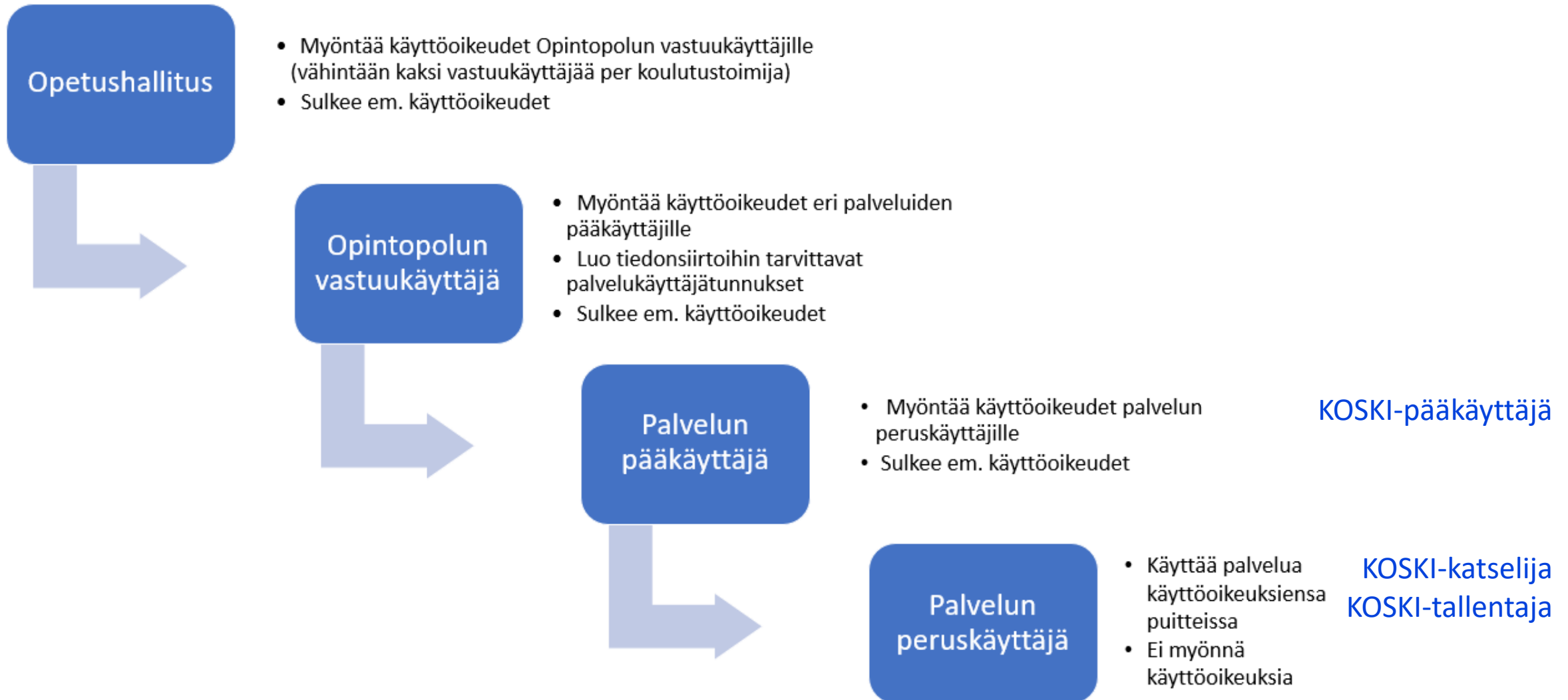
Käyttäjähallinta



Käyttöoikeuksien hallinta

- KOSKI-käyttöoikeuksien myöntämisen tulee perustua siihen, että henkilön, jolle oikeuksia myönnetään, tarvitsee työtehtävissään käyttää oikeuksien mukana tulevia toiminnallisuuksia ja/tai koulutuksen järjestäjän KOSKI-palveluun tallentamia tietoja, ja oikeudet tulee rajata työtehtävien kannalta välttämättömälle organisaatiotasolle. Käyttäjätunnus, johon käyttöoikeudet liitetään, on aina henkilökohtainen.
- Käyttöoikeuksien hallintaan kuuluvat ainakin nämä vaiheet
 - Käyttöoikeuksien hakeminen
 - Käyttöoikeuksien uusiminen
 - Huomioi käyttöoikeuksien voimassaoloaika tarvittaessa! Oletuksena käyttöoikeutta hakiessa voimassaoloaika on yksi vuosi.
 - Käyttöoikeuksien päättäminen
 - Käyttöoikeudet tulee sulkea henkilön lopettaessa tehtävässään. Käyttöoikeuksia ei saa jättää voimaan, mikäli henkilö ei enää tarvitse kyseistä käyttöoikeutta!
 - On suositeltavaa, että koulutustoimija-tasolta löytyisi vähintään kaksi KOSKI-pääkäyttäjää, jotta käyttöoikeuksia voidaan myöntää sujuvasti eikä jouduta ongelmiin esim. yllättävien poissaolojen sattuessa.

Käyttöoikeuksien hallinta Opintopolussa



Opintopolun vastuukäyttäjä

- Ei varsinainen KOSKI-käyttäjä, vaan **oman organisaation koko Opintopolun eri palveluiden käyttäjähallinnasta vastaava henkilö**
- Opetushallitus myöntää käyttöoikeudet organisaatioiden Opintopolun vastuukäyttäjille. [Lue lisää vastuukäyttäjän nimeämisestä](#)
- Organisaation Opintopolun vastuukäyttäjä myöntää eri palvelujen pääkäyttäjien käyttöoikeudet (KOSKI-pääkäyttäjä)
- Opintopolun vastuukäyttäjään liittyvissä kysymyksissä ja tukipyynnöissä olkaa yhteydessä sähköpostiosoitteeseen **yhteisetpalvelut(at)opintopolku.fi**.
- Vastuukäyttäjän ohjeet:
<https://wiki.eduuni.fi/pages/viewpage.action?pageId=197677407>

Käyttöoikeuksien hallinta

- KOSKI-käyttöoikeuksia voi myöntää kahdelle eri organisaatiotasolle:
 1. Koulutustoimija (esim. koko kunta)
 2. Yksittäinen oppilaitos tai varhaiskasvatuksen toimipaikka
- KOSKI-käyttöoikeuksia ei voi myöntää toimipaikka-tasolle, pois lukien varhaiskasvatuksen toimipaikoille!
- Jos käyttöoikeus annettu koulutustoimija-tasolle, näkee virkailija kaikki koulutustoimijan alaisten oppilaitosten/varhaiskasvatustoimipaikkojen opiskeluoikeudet (myös lakkautettujen)
- KOSKI-palvelun käyttäjähallinta-ohjeet:
<https://wiki.eduuni.fi/pages/viewpage.action?pageId=190612373>

KOSKI-pääkäyttäjä

- Vastaa datan laadun ajantasaisuudesta ja oikeellisuudesta sekä havaittujen virheiden korjaamisesta
- Yhteyshenkilö, jonka sähköpostiin lähetetään KOSKI-palveluun liittyvät viestit ja tiedotteet
- Henkilötunnuksettomien oppijoiden henkilöhallinta Opintopolussa (henkilön ja oppijanumeron luonti sekä päivitys, yksilöinti, hetun lisääminen)
- Näkee kaikki organisaation opiskeluoikeustiedot, voi ladata KOSKI-palvelusta raportteja sekä mitätöidä opiskeluoikeuksia
- Koulutuksen järjestäjä sisäisesti päättää, mille organisaation tasolle KOSKI-pääkäyttäjät nimetään. On suositeltavaa, että koulutustoimija-tasolta löytyisi vähintään kaksi KOSKI-pääkäyttäjää, jotka näkevät myös lakkautettujen oppilaitosten/varhaistoimipaikkojen opiskeluoikeustietoja.

Käyttöoikeudet KOSKI-palvelussa

- KOSKI-katselija (sis. erityiset henkilötiedot) - oikeus nähdä erityiset henkilötiedot, ladata raportteja
- KOSKI-katselija (ei erit. henkilötietoja) – ei oikeuksia nähdä erityisiä henkilötietoja eikä ladata raportteja
- KOSKI-tallentaja – myönnetään erikseen jos opiskeluoikeustietoja tallennetaan suoraan KOSKI-käyttöliittymän kautta, oikeus nähdä erityiset henkilötiedot ja ladata raportteja
- KOSKI-katselija (esiopetus, sis. erityiset henkilötiedot) – ks. yllä. Oikeus nähdä vain organisaation esiopetuksen opiskeluoikeuksia
- KOSKI-tallentaja (esiopetus) – ks. yllä. Oikeus tallentaa vain esiopetuksen opiskeluoikeuksia

KOSKI-palvelukäyttäjä

- KOSKI-palvelukäyttäjä on käyttöoikeus, joka annetaan vain opintohallintojärjestelmään/varhaiskasvatusjärjestelmää varten tulevalle palvelukäyttäjätunnukselle.
- Palvelukäyttäjä-tunnusta ei tehdä henkilölle, vaan lähdejärjestelmälle, josta tietoja siirretään KOSKI-tietovarantoon. Mikäli tietoja tallennetaan vain syöttökäyttöliittymästä, ei palvelukäyttäjätunnusta tarvita.
- Opintopolun vastuukäyttäjä luo palvelukäyttäjätunnuksen Virkailijan Opintopolussa ja antaa käyttäjätunnukselle ohjeiden mukaan tarvittavat käyttöoikeudet
 - Palvelukäyttäjätunnus ja salasana asetetaan opintohallintojärjestelmään
- Ohjeet palvelukäyttäjätunnuksen luomiseen wikissä:
<https://wiki.eduuni.fi/pages/viewpage.action?pageId=190612253>
- Onnistunut tiedonsiirto edellyttää lähdejärjestelmässä olevaa, voimassaolevaa palvelukäyttäjätunnusta ja salasanaa! Epäonnistunut tiedonsiirto antaa virheilmoituksen, joka näkyy Virheet-välilehdellä.

Muuta käyttäjähallinnassa huomioitavaa

- Taiteen perusopetus:

Taiteen perusopetuksen koulutuksen järjestäjien osalta KOSKI-palvelun käyttöoikeuksien hallintaprosessi ja käyttöoikeusroolit poikkeavat muiden koulutusmuotojen käyttöoikeuksien hallinnan prosesseista ja käyttöoikeusrooleista. Taiteen perusopetuksen koulutuksen järjestäjille sekä taiteen perusopetusta hankintana järjestäville toimijoille on saatavilla erillinen ohjeistus KOSKI-palvelun käyttäjähallinnan yleisissä ohjeissa KOSKI-wikissä. KOSKI-palvelun käyttäjähallinnan perusteet taiteen perusopetuksen oppilaitoksissa käydään tarkemmin läpi taiteen perusopetuksen opiskeluoikeuksien KOSKI-koulutusmateriaaleissa. Ohjeet ovat saatavilla KOSKI-wikissä helmi-maaliskuusta 2023 alkaen.

- Muu kuin säännelty koulutus (JOTPA):

Jatkuvan oppimisen ja työllisyyden palvelukeskuksen hankintakoulutuksena rahoittaman, muun kuin säännellyn koulutuksen järjestäjillä on lisäksi Opintopolun Käyttöoikeuspalvelussa Jotpa-pääkäyttäjä –käyttöoikeusrooli, jonka organisaatio (esim. yritykset, korkeakoulujen tytäryhtiöt) saa rekisteröityessään Opintopolun organisaatiopalveluun taikka korkeakoulun käyttäjä anottua oman organisaationsa Pääkäyttäjä (kk)-käyttäjältä.

Jotpa-pääkäyttäjä voi myöntää oman organisaationsa oppilaitokselle KOSKI-pääkäyttäjän, -tallentajan ja –katselijan oikeuksia. Muille koulutuksen järjestäjille kuin korkeakoulujen virkailijoille sekä Organisaatioiden rekisteröintipalvelun kautta rekisteröityneille koulutustoimijoille KOSKI-pääkäyttäjä –oikeuden myöntää yleisten käyttäjähallinnan ohjeiden mukaan Opintopolun vastuukäyttäjä tai organisaation toinen KOSKI-pääkäyttäjä.

**KOSKI-pääkäyttäjän
toiminnallisuudet Virkailijan
Opintopolussa**



KOSKI-pääkäyttäjän toiminnot Virkailijan Opintopolussa

- Omat tiedot
- Käyttäjähallinta (virkailijan kutsuminen & käyttöoikeusanomukset)
- Oppijan luonti
- Organisaation tiedot



OPETUSHALLITUS
UTBILDNINGSTYRELSEN

KOSKI-tunnistenumerot



Oppijanumero

- Oppijanumero muodostuu automaattisesti Opetushallituksen oppijanumerorekisteriin, kun hetulliselle oppijalle luodaan ensimmäinen opiskeluoikeus (esimerkiksi lapselle esiopetuksen opiskeluoikeus). Tieto oppijan henkilötunnuksesta tarvitaan vain ensimmäisessä lähdejärjestelmän tiedonsiirrossa tai tallennuskerralla.
- Oppijalla on sama oppijanumero läpi elämänsä. Oppijanumero on aina muotoa 1.2.246.562.**24**.XXXXXXXXXXXX.
- Oppijalle ei saa siirtää keksittyjä tai ns. keinotekoisia henkilötunnuksia, eikä tallentaa tai siirtää opiskeluoikeuksien tietoja toisen henkilön henkilötunnuksella!
- **Jos oppijalla on suomalainen henkilötunnus:**
 - Opiskeluoikeuden luomisen yhteydessä KOSKI muodostaa uuden tai tarkistaa jo olemassa olevan oppijanumeron automaattisesti ja palauttaa sen ensimmäisen tiedonsiirron jälkeen opintohallintojärjestelmään.
 - Hetullinen oppija lisätään syöttökäyttöliittymässä 'Hae opiskelija' –kentästä hakemalla nimellä, henkilötunnuksella tai jo tiedossa olevalla oppijanumerolla. Jos hetullisella oppijalla ei vielä oppijanumeroa, sellainen muodostuu, kun ensimmäinen opiskeluoikeus lisätään palveluun.
- **Jos oppijalla ei ole suomalaista henkilötunnusta:**
 - KOSKI-pääkäyttäjän tulee ensin luoda oppijanumero oppijalle, ennen kuin oppijan opiskeluoikeuden tiedot voi siirtää tai tallentaa.
 - Kun oppija saa suomalaisen henkilötunnuksen sen jälkeen, kun hänelle on aiemmin tallennettu KOSKI-palveluun opiskeluoikeus ilman henkilötunnusta, tulee KOSKI-pääkäyttäjän liittää henkilötunnus oikeaan henkilöön Opintopolun oppijanumerorekisterissä viipymättä.

Opiskelu-oikeuden OID (opiskelu-oikeuden tunniste)

- Opiskelu-oikeuden OID muodostuu automaattisesti, kun oppijalle luodaan uusi opiskelu-oikeus.
- Oppijalla voi olla, ja usein onkin, useita erillisiä opiskelu-oikeuksia, joilla on kaikilla omat, uniikit opiskelu-oikeuden tunnisteensa. Opiskelu-oikeuden oid on aina muotoa 1.2.246.562.15.XXXXXXXXXX.
- Opiskelu-oikeuden oid on uniikki numerosarja, joka on sidottu tiettyyn oppijaan tietyn koulutustoimijan tietyssä opiskelu-oikeuden tyypissä.
- KOSKI luo opiskelu-oikeuden oid-numerosarjan, kun opiskelu-oikeus siirretään ensimmäistä kertaa ja palauttaa numerosarjan opintohallintojärjestelmään. Kun oppijalle halutaan luoda uusi opiskelu-oikeus, opiskelu-oikeuden oid:n sisältävä kenttä täytyy olla tyhjä opintohallintojärjestelmässä.
- Syöttökäyttöliittymästä tallentaessa opiskelu-oikeuden oid muodostuu, kun oppijalle lisätään uusi opiskelu-oikeus.

Oppijanumero: 1.2.246.562.24.49743832541

Muu kuin säännelty koulutus

- o Vorota Testifirma
- Muu kuin säännelty koulutus 2022—, läsnä

+ Lisää opiskeluoikeus

Vorota Testifirma, muu kuin säännelty koulutus (2022—, läsnä)

Opiskeluoikeuden oid: 1.2.246.562.15.24858125701

[Versiohistoria](#)

Opiskeluoikeuden voimassaoloaika: 9.12.2022 —

muokkaa

Tila → **9.12.2022** **Läsnä** (jatkuvan oppimisen ja työllisyyden palvelukeskuksen rahoitus)

Suoritukset

Muu kuin säännelty koulutus

Koulutusmoduuli	Muu kuin säännelty koulutus i Opintokokonaisuus 4507 Digiosaamisen perusteet
Oppilaitos / toimipiste	Vorota Testifirma
Suorituskieli	suomi

SUORITUS KESKEN

[Opetushallitus](#)

Oppilaitoksen, toimipisteen tai varhaiskasvatustoimipaikan oid-tunniste

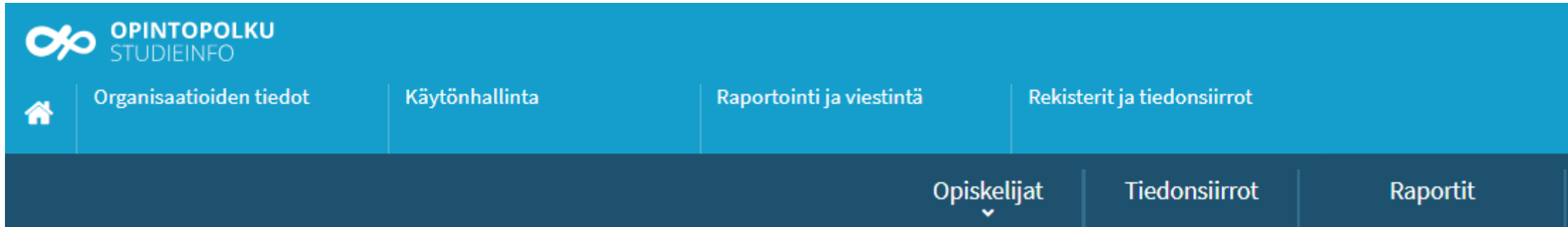
- Organisaatio-oid on virkailijan opintopolun luoma yksilöllinen tunnistenumero jokaiselle organisaatiolle. Oppilaitoksen/varhaiskasvatuksen toimipaikan organisaatio-oid tulee olla asetettu opintohallintojärjestelmään ennen ensimmäistä KOSKI-siirtoa.
- KOSKI-pääkäyttäjä voi tarkistaa oman koulutustoimijansa oppilaitosten/varhaiskasvatustoimipaikkojen organisaatio-oid:t virkailijan opintopolun organisaatiopalvelusta, jonne pääsee käyttöliittymän kohdasta "Organisaatioiden tiedot".
- Koulutustoimijan edustajien tulee olla yhteydessä Opetushallituksen yleiskäyttöisiin palveluihin uusien oppilaitosten luomisesta, vanhojen lakkauttamisesta tai organisaatioiden fuusioista. Muutoksista voi ilmoittaa osoitteeseen: yhteisetpalvelut(at)opintopolku.fi
- Varhaiskasvatuksen toimipaikat luodaan Varda-järjestelmässä. Varhaiskasvatuksen toimipaikoissa tapahtuvista muutoksista tulee varhaiskasvatuksen järjestäjän edustajien olla yhteydessä Varda-tiimiin: varda(at)opintopolku.fi
- Organisaatio-oid on aina muotoa 1.2.246.562.10.XXXXXXXXXX.
- Organisaatioiden hallinta opintopolun organisaatiopalvelussa on Opintopolun vastuukäyttäjän tehtävä!
- Yhteystietojen ylläpito!

KOSKI-käyttöliittymä

A decorative graphic consisting of thick, wavy lines in green and blue. The lines flow from the bottom left towards the top right, creating a sense of movement and modernity. The green line is more prominent in the center, while the blue line is visible on the left and right sides.

KOSKI-käyttöliittymä

- Käyttöliittymän toiminnallisuudet:
 - Opiskelijat-välilehti
 - Tiedonsiirrot-välilehti
 - Raportit-välilehti



**Opiskeluvoikeuden
tunnistetiedot
käyttöliittymässä**



Webinaari, Perusopetus (201101-9688)

Oppijanumero: 1.2.246.562.24.41053773411

JSON

Oppijanumerorekisteri

Suoritusrekisteri

Oppijaa ei ole yksilöity.
Tee yksilöinti
oppijanumerorekisterissä

Perusopetus

- Alaviirteen koulu
- Perusopetuksen oppimäärä 2016—, läsnä

Alaviirteen koulu, perusopetus (2016—, läsnä)

Opiskeluvoimassaolo-oid: 1.2.246.562.15.98249866462 [Versiohistoria](#)

Opiskeluvoimassaoloaika: 1.1.2016 —

Tila → 1.1.2016 Läsnä

Lisätiedot ▾

Suoritukset

- Nimi, henkilötunnus ja oppijanumero - Oppijanumero on oppijan yksilöivä tunniste oppijanumerorekisterissä.
- Kun otatte yhteyttä KOSKI-palveluosoitteeseen kertokaa oppijanumero.

Webinaari, Perusopetus (201101-9688)

Oppijanumero: 1.2.246.562.24.41053773411

JSON

Oppijanumerorekisteri

Suoritusrekisteri

Oppijaa ei ole yksilöity.
Tee yksilöinti
oppijanumerorekisterissä

Perusopetus

- Alaviirteen koulu
- Perusopetuksen oppimäärä 2016—, läsnä

Alaviirteen koulu, perusopetus (2016—, läsnä)

Opiskelu oikeuden oid: 1.2.246.562.15.98249866462

[Versiohistoria](#)

Opiskelu oikeuden voimassaoloaika: 1.1.2016 —

Tila → 1.1.2016 Läsnä

[Lisätiedot](#) ▾

Suoritukset

Ylätasolla opiskelu oikeuksia jaettuna tyypeittäin

Opiskelu oikeuden oid (opiskelu oikeuden tunniste)
Yksilöi tietyn henkilön tiettyyn opiskelu oikeuteen
tietyissä organisaatiossa.

Jos opiskelijalla useita saman tyyppin opiskelu oikeuksia,
vertaa tätä numerosarjaa omassa
opintohallintojärjestelmässä olevaan numerosarjaan.

Webinaari 2, Perusopetus (050901-9380)

Oppijanumero: 1.2.246.562.24.46670191882

JSON

Oppijanumerorekisteri

Suoritusrekisteri

Oppijaa ei ole yksilöity.
Tee yksilöinti
oppijanumerorekisterissä

Perusopetus

- o Alaviirteen koulu
 - Perusopetuksen oppimäärä 2019—, läsnä
- o Mariankadun koulu
 - Perusopetuksen oppimäärä 2017—, läsnä



Ylhäällä näkyy, että oppilaalla kaksi päällekkäistä perusopetuksen opiskeluoikeutta

Alaviirteen koulu, perusopetus (2019—, läsnä)

Opiskeluoikeuden oid: 1.2.246.562.15.93091713276

[Versiohistoria](#)

Opiskeluoikeuden voimassaoloaika: 1.1.2019 —

Tila → 1.1.2019 Läsnä

Versiohistoria:

Versiohistorian avaamalla näet milloin viimeksi tiedot on päivitetty ja voit selata miltä tiedot näyttivät minkäkin päivituksen kohdalla

Huom. uusi tiedonsiirto korvaa kokonaisuudessaan opiskeluoikeudelle aiemmin siirretyt tiedot (pois lukien vahvistetut päätason suoritukset, jos opintohallintojärjestelmä siirtää kerrallaan vain yhden päätason suorituksen). Ts. versiohistoriassa haettavissa olevat tiedot eivät ole opiskeluoikeudelle enää tallennettuna.

Webinaari 2, Perusopetus (050901-9380)

Oppijanumero: 1.2.246.562.24.46670191882

JSON

Oppijanumerorekisteri

Oppijaa ei ole yksilöity.
Tee yksilöinti
oppijanumerorekisterissä

Perusopetus

- o Alaviirteen koulu
 - Perusopetuksen oppimäärä 2019—, läsnä
- o Mariankadun koulu
 - Perusopetuksen oppimäärä 2017—, läsnä

Alaviirteen koulu, perusopetus (2019—, läsnä)

Opiskeluvoimassaoloaika: 1.1.2019 —

Tila → 1.1.2019 Läsnä

Jos henkilötunnuksettomalla oppijalla näkyy huomautus ”Oppijaa ei ole yksilöity”, KOSKI-pääkäyttäjän täytyy käydä oppijanumerorekisterissä yksilöimässä oppija (klikkaa sinistä nappia ”Oppijanumerorekisteri”).

Jos sama ilmoitus näkyy oppijalle, jolla on henkilötunnus, ota yhteyttä KOSKI-palveluosoitteeseen.

Tietojen oikeellisuus KOSKI- palvelussa



Koulutuksen järjestäjän ylläpitämä tiedonlaatu KOSKI-tietovarannossa

Miksi tietojen oikeellisuus on tärkeää?

- KOSKI on henkilötietorekisteri, jossa tulee noudattaa tietosuojalainsäädännön mukaisia tietosuojaperiaatteita. KOSKI-tietovarannon tietoja käytetään moneen eri käyttötarkoitukseen pitkin vuotta, minkä vuoksi on tärkeää, että koulutuksen järjestäjä huolehtii tietosisällön oikeellisuudesta jatkuvasti.
- Laissa yhteisrekisterinpitäjäksi säädetty koulutuksen järjestäjä vastaa tallentamiensa tietojen oikeellisuudesta sekä rekisteröidyn oikeudesta tietojen oikaisemiseen.
- On tärkeää, että koulutuksen järjestäjä kehittää ja ylläpitää tiedonhallintaprosesseja, mikä tarkoittaa mm. että jokaisen opiskeluoikeuden oikeellisuudesta vastaa joku henkilö ja tallennettujen tietojen oikeellisuutta valvotaan. Lue lisää:
[Koulutuksen järjestäjän ylläpitämä tiedonlaatu KOSKI-tietovarannossa](#)

Ovatko tiedot kunnossa jos ei tule virheilmoitusta?

- **Onnistunut tiedonsiirto tai tallennus ei tarkoita automaattisesti, että tiedot on siirretty tai tallennettu oikein!**
- Siirrettävän tai tallennettavan tiedon kokonaisvaltainen sisällöllinen validointi koneellisesti on käytännössä mahdotonta, sillä tiedon puuttuminen tai mukana oleminen, tai erilaiset, toisilleen vastakkaiset tietojoukkojen kombinaatiot voivat olla joko oikein, tai väärin riippuen kontekstista.

Esimerkki: KOSKI-palvelu ei pysty päättelemään, onko esimerkiksi perusopetuksen oppilaalle tallennettu oikea arvosana.

- Tietojen tarkastaminen omasta opintohallintojärjestelmästä ei riitä, vaan tietoa tulee tarkkailla KOSKI-palvelussa ja verrata tietoja omassa opintohallintojärjestelmässä oleviin tietoihin.
- Koulutuksen järjestäjä on tallentamiensa tietojen rekisterinpitäjä ja omalta osaltaan vastuussa siitä, että siirretyt tiedot ovat koko ajan pääsääntöisesti oikein.
- **HUOM!** Virheilmoitus tarkoittaa, ettei KOSKI ota vastaan tiedonsiirtoa. Oppijan tiedot eivät siis siirry ollenkaan eli tiedot eivät päivyty KOSKI-palveluun ennen virheen korjaamista lähdejärjestelmään.

Oppija on valmistunut/eronnut – poistanko KOSKI-palvelusta?

- KOSKI-palveluun siirrettävä tieto on lähtökohtaisesti pysyvästi säilytettävää. Opiskeluoikeuksia tai opiskeluoikeuksiin liittyviä tietoja ei poisteta, kun oppijan opiskeluoikeus on päättynyt.

Huomasin että tiedot ovat siirtyneet virheellisesti – mitätöinkö opiskeluoikeuden?

- Mitätöintiä ei pidä tehdä ellei ole täysin varma, että ko. opiskeluoikeus tulee mitätöidä. Mitätöityä opiskeluoikeutta ei voi palauttaa.
- Kysy apua KOSKI-palvelun tuesta (koski@opintopolku.fi) tai opintohallintojärjestelmän toimittajan tuesta.

Kuinka usein ja miten tietoja pitäisi tarkistaa?

- Opiskeluvoikeuden alkaessa, päättyessä ja sen aikana!
- Henkilöillä, jotka tallentavat tietoja KOSKI-palveluun ja vastaavat tietojen oikeellisuudesta, on oltava tarvittavat KOSKI-käyttöoikeudet.
- Koulutuksen järjestäjän on kehitettävä omia prosessejaan, joilla KOSKI-palveluun siirrettävän datan laatua voidaan valvoa (KOSKI-palvelun tietojen vertailu oman opintohallintojärjestelmän tietoihin).
- Testaaminen testiympäristössä – miltä tiedot näyttävät kun ne siirtyvät/on tallennettu KOSKI-palveluun.
- KOSKI rutiiniksi, osa työtehtäviä!
- Virheiden havaitseminen: Kansalainen itse voi ottaa yhteyttä / KOSKI-tiimi ottaa yhteyttä / tietoja hyödyntävä viranomais on yhteydessä

Tukea ja materiaaleja



KOSKI-palveluun liittyvä tuki ja materiaalit

- Palveluosoite: koski@opintopolku.fi
- Opintohallintojärjestelmätoimittajan asiakaspalvelu
- KOSKI-klinikat perjantaisin klo 9.30-10.30 vuoroviikoin:

Ammatillisen koulutuksen klinikka on suunnattu erityisesti ammatillisen koulutuksen järjestäjille.

Yleissivistävän koulutuksen KOSKI-klinikat on suunnattu paitsi esi- ja perusopetuksen sekä lukiokoulutuksen järjestäjille, myös vapaan sivistystyön oppilaitosten ylläpitäjille, Jatkuvan oppimisen ja työllisyyden palvelukeskuksen (JOTPA) hankintana rahoitetun muun kuin säännellyn koulutuksen järjestäjille sekä taiteen perusopetuksen koulutuksen järjestäjille.

Teams-linkki ja aikataulu nähtävillä: <https://wiki.eduuni.fi/display/OPHPALV/KOSKI-klinikat>

- Käyttäjäohjeet koulutuksen järjestäjille:
<https://wiki.eduuni.fi/pages/viewpage.action?pageId=190613208>

Tietosuojaan huomioiminen

- Henkilötietojen huolellinen ja tietoturvallinen käsittely on tärkeää!
- Rekisteröidyn oikeus tietojen oikaisemiseen.
- **HUOM!** Kun otat yhteyttä KOSKI-palvelusosoitteeseen, laitathan viestiin vain yksittäisen oppijan tai oppijoiden oppijanumeron, ei muita henkilötietoja!
- Tukimateriaalia tietoturvallisen prosessin suunnitteluun ja henkilötietojen käsittelyyn rekisterinpitäjille, henkilötietojen käsittelijöille ja tietosuojavastaaville: <https://tietosuoja.fi/organisaatiot>



OPETUSHALLITUS
UTBILDNINGSSTYRELSEN

Kiitos!

