



OPETUSHALLITUS
UTBILDNINGSTYRELSEN

Taiteen perusopetuksen opiskeluoikeudet KOSKI- palvelussa

KOSKI-tiimi / Laura Ryymin
26.4.2023



Esityksen sisältö

- Taiteen perusopetus KOSKI-palvelussa
- Ennen KOSKI-palvelun käyttöönottoa
 - Suostumukseen liittyvä tiedonhallintaprosessi taiteen perusopetuksessa
 - Organisaatiotiedot Opintopolun Organisaatiopalvelussa
 - Käyttäjähallinta alkaa Opintopolun vastuukäyttäjistä
- KOSKI-palvelun käyttöoikeudet, käyttäjähallinta ja tietosuoja
- Taiteen perusopetuksen opiskeluoikeudet KOSKI-palvelussa
 - Opiskeluoikeuden perustiedot
 - Suorituksen perustiedot
 - Osasuoritukset, laajuus ja arviointi
- Tietojen oikeellisuus ja tarkistaminen
- Tuki ja neuvonta palvelun käyttäjille
 - Taiteen perusopetusta järjestävälle tai hankkivalle koulutuksen järjestäjälle
 - KOSKI-palvelun käyttäjälle taiteen perusopetuksen oppilaitoksessa

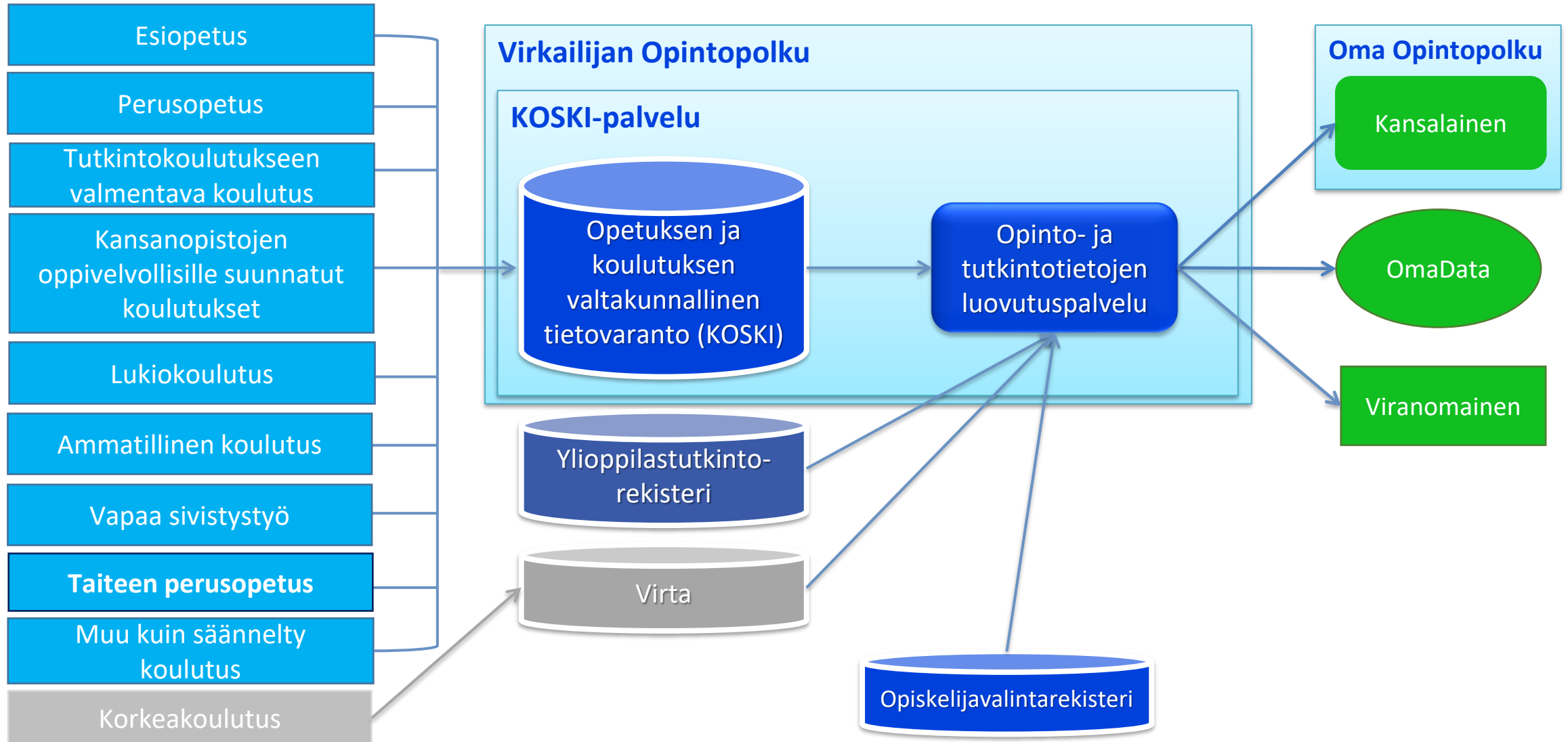
Taiteen perusopetus KOSKI- palvelussa



Mikä on KOSKI-palvelu?

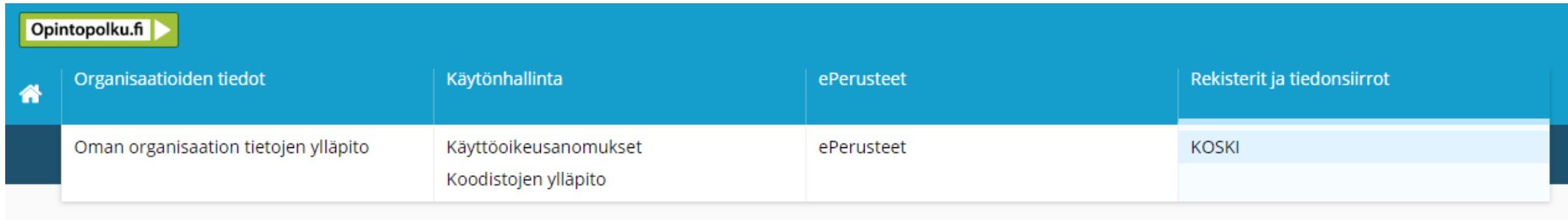
- Opetushallituksen kansallinen opiskeluoikeuksien ja suoritusten keskitetty integraatiopalvelu KOSKI sisältää opetuksen ja koulutuksen valtakunnalliseen KOSKI-tietovarantoon tallennetut tiedot oppijoiden yksittäisistä opiskeluoikeuksista, opintosuorituksista sekä suoritetuista tutkinnoista. KOSKI-palvelu sisältää myös erillisen kansallisten opinto- ja tutkintotietoja sisältävien rekistereiden yhteen kokoavan luovutuspalvelun sekä muun kuin säännellyn koulutuksen rekisterin.
- KOSKI-palvelu helpottaa ja sujuvoittaa asiointia sekä vähentää eri hallinnonalojen päällekkäistä virkatyötä. Kansalaiset ja viranomaiset saavat tarvitsemansa tiedot luotettavasti yhdestä paikasta. Suoritustiedot ovat pitkäaikaisesti, turvallisesti ja luotettavasti kansalaisen saatavilla Oma Opintopolku-palvelun kautta.
- KOSKI on perustettu 1.1.2018 kun valtakunnallisista opinto- ja tutkintorekistereistä annettu laki (884/2017) astui voimaan.
- 1.1.2023 voimaan tulleen lainmuutoksen (9 e §) myötä KOSKI-palvelu on myös taiteen perusopetuksen koulutuksen järjestäjien päätöksellä taiteen perusopetuksen oppilaitosten ja taiteen perusopetusta järjestävien oppilaitosten saatavilla. Taiteen perusopetuksen tietojen tallentaminen KOSKI-palveluun on koulutuksen järjestäjälle vapaaehtoista, ja koulutuksen järjestäjät voivat päättää, missä järjestämässään tai hankkimissa taiteen perusopetuksen koulutuksissa tietojen tallentaminen mahdollistetaan samaan koulutukseen osallistuville oppilaille.
- Opintopolun palveluihin toteutetut muutos- ja kehitystyöt ovat taiteen perusopetuksen osalta valmistuneet 31.3.2023 ja koulutuksen järjestäjien on mahdollista ottaa KOSKI-palvelu käyttöön järjestämässään tai hankkimassaan taiteen perusopetuksessa huhtikuusta 2023 alkaen.
- Taiteen perusopetuksen tietojen tallentaminen edellyttää aina myös oppilaan koulutuksen järjestäjälle antamaa suostumusta kyseisen koulutuksen (taiteenalan oppimäärän perusosan opinnot tietyssä oppilaitoksessa) tietojensa tallentamiseen. Koulutuksen järjestäjät voivat mahdollistaa 1.8.2018 voimaan tulleen opetussuunnitelman perusteiden mukaisten opintojen tietojen tallentamisen takautuvasti, tai päättää aloittaa tietojen tallentamisen vasta lainvoimaantulon jälkeiseltä ajalta.
- Lisätietoa KOSKI-palvelusta Opetushallituksen verkkosivuilla:
<https://www.oph.fi/fi/palvelut/koski-tietovaranto>



Opiskelu- ja opintosuoritukset KOSKI-palvelussa



KOSKI-palvelu on osa Opintopolun palvelukokonaisuutta

- Opintopolun palvelukokonaisuus koostuu useista eri palveluista (mm. KOSKI, ePerusteet, Koulutustarjonta sekä yleiskäyttöiset palvelut kuten esimerkiksi Organisaatiopalvelu).
- Virkailijan Opintopolku löytyy osoitteesta <https://virkailija.opintopolku.fi/>. KOSKI-palvelu löytyy Opintopolun virkailijasovelluksessa Rekisterit ja tiedonsiirrot-osiosta.



				
	Organisaatioiden tiedot	Käytönhallinta	ePerusteet	Rekisterit ja tiedonsiirrot
	Oman organisaation tietojen ylläpito	Käyttöoikeusanomukset Koodistojen ylläpito	ePerusteet	KOSKI

Mitä eroa on KOSKI-palvelulla ja ePerusteet-palvelulla?

- ePerusteet ja KOSKI ovat kaksi toisistaan erillistä palvelua ja molemmat ovat osa Opetushallituksen ylläpitämää Opintopolun palvelukokonaisuutta. Molempiin tarvitaan omat käyttöoikeutensa.
 - **ePerusteet-palvelu** on Opetushallituksen ylläpitämä palvelu, josta löytyvät opetussuunnitelmien, tutkintojen ja koulutusten perusteet. Opetushallitus ylläpitää taiteen perusopetuksen valtakunnallisia opetussuunnitelman perusteita, minkä lisäksi opetuksen ja koulutuksen järjestäjät julkaisevat palvelussa paikallisia opetussuunnitelmia.

ePerusteet-palvelu:

<https://eperusteet.opintopolku.fi/#/fi/kooste/taiteenperusopetus/3689874>

ePerusteet-palvelu eDuuni-wikissä:

<https://wiki.eduuni.fi/display/OPHPALV/ePerusteet>

Paikallisten opetussuunnitelmien julkaisemiseen ja ePerusteet-palvelun teknisiin kysymyksiin sekä käyttöoikeushallintaan liittyvissä asioissa saat neuvontaa ePerusteet-tiimiltä (eperusteet@opintopolku.fi)

- **KOSKI-palvelu** on Opetushallituksen ylläpitämä palvelu, joka sisältää opetuksen ja koulutuksen valtakunnalliseen KOSKI-tietovarantoon tallennetut tiedot oppijoiden yksittäisistä opiskeluoikeuksista, opintosuorituksista sekä suoritetuista tutkinnoista. KOSKI-palvelu sisältää myös erillisen kansallisten opinto- ja tutkintotietoja sisältävien rekistereiden yhteen kokoavan luovutuspalvelun sekä muun kuin säännellyn koulutuksen rekisterin. KOSKI-palvelun teknisiin kysymyksiin sekä käyttöoikeushallintaan liittyvissä asioissa saat neuvontaa KOSKI-tiimiltä (koski@opintopolku.fi)

Koulutuksen järjestäjä päättää KOSKI-palvelun käyttöönotosta

- Koulutuksen järjestäjä voi päättää tarjota tietovarantoon tallentamista järjestämänsä tai hankkimansa samaan, opintopisteinä määriteltyyn (7 a §) taiteen perusopetukseen osallistuville oppilaille. Koulutuksen järjestäjä tekee päätöksen sekä järjestämänsä, että hankkimansa koulutuksen osalta siitä, mahdollistetaanko taiteen perusopetuksen opintosuoritusten tallentaminen KOSKI-tietovarantoon samassa koulutuksessa oleville oppilaille.
- Koulutuksen järjestäjällä tarkoitetaan taiteen perusopetuksesta annetun lain 2 §:ssa määriteltyjä koulutuksen järjestäjiä:
 - kunnat
 - kuntayhtymät, rekisteröidyt yhteisöt ja säätiöt, joille [opetus- ja kulttuuriministeriö on myöntänyt luvan järjestää](#) taiteen perusopetusta,
 - minkä lisäksi ministeriön päätöksen mukaisesti taiteen perusopetusta voidaan järjestää myös valtion oppilaitoksissa.
- Koulutuksen järjestäjä vastaa siitä, että opetuksessa noudatetaan lakia ja taiteen perusopetuksen opetussuunnitelman perusteiden mukaista opetussuunnitelmaa.
- Koulutuksen järjestäjä vastaa myös sekä järjestämänsä, että hankkimansa koulutuksen osalta, mikäli koulutuksen opiskeluoikeus- ja opintosuoritustiedot tallennetaan koulutuksen järjestäjän päätöksellä ja oppijan suostumuksella KOSKI-tietovarantoon, valtakunnallisista opinto- ja tutkintorekistereistä annetun lain mukaisista yhteisrekisterinpitäjälle säädetyistä velvoitteista.
- Jos koulutuksen järjestäjä on omassa päätösprosessissaan mahdollistanut sen, että sen ylläpitämässä oppilaitoksessa käyttöönotosta päättää sen nimeämä henkilö, esimerkiksi oppilaitoksen rehtori, silloin rehtori voi päättää palvelun käyttöönotosta omassa oppilaitoksessaan.
- Hankitun koulutuksen osalta koulutuksen järjestäjä, sopimusoppilaitos ja sen ylläpitäjä voivat sopia asiasta yhteistyössä. Opetushallitus ei voi antaa neuvontaa eikä määrätä siitä, mikä taho koulutuksen järjestäjän organisaatiossa, kuten kunnassa, päätöksen tekee tai miten koulutuksen järjestäjä omat päätösprosessinsa järjestää. Asiaa voi tiedustella esimerkiksi kunnan sivistystoimesta tai vastaavalta taholta.

Koulutuksen järjestäjä on KOSKI-tietovarannon yhteisrekisterinpitäjä

- KOSKI-tietovarantoon tallennettavista tiedoista ja tietovarannon yhteisrekisterinpitäjistä säädetään valtakunnallisista opinto- ja tutkintorekistereistä annetuissa laissa (884/2017).
- Taiteen perusopetuksesta annetussa laissa tarkoitetut koulutuksen järjestäjät, joiden järjestämässä tai hankkimassa koulutuksessa olevien oppilaiden tietoja tallennetaan oppilaiden ja/tai alaikäisten oppilaiden huoltajien suostumuksella tietovarantoon, ovat tietovarannon yhteisrekisterinpitäjiä yhdessä tietovarantoa ylläpitävän Opetushallituksen kanssa.
 - Opetushallitus vastaa tietovarannon yleisestä toiminnasta sekä teknisistä edellytyksistä tietojen tallentamista, käsittelyä ja luovutusta varten.
 - Koulutuksen järjestäjät vastaavat tietojen täsmällisyydestä, oikeellisuudesta ja ajantasaisuudesta sekä tallentamiensa tietojen luonnollisten henkilöiden suojelusta henkilötietojen käsittelyssä ja rekisteröidyn oikeudesta tietojen oikaisemiseen.
 - Opetushallitus vastaa muista yleisessä tietosuojaa-asetuksessa rekisterinpitäjälle säädetyistä velvollisuuksista ja muiden rekisteröidyn oikeuksien toteuttamisesta.
- Koulutuksen järjestäjät vastaavat yhteisrekisterinpitäjänä myös siitä, että taiteen perusopetuksen oppilaiden antamiin suostumuksiin liittyvä tiedonhallintaprosessi on lainmukaisesti järjestetty sekä oppilaiden antamiin suostumuksiin liittyvistä yhteisrekisterinpitäjän tehtävistä, kuten niiden pysyvästä säilyttämisestä ja suostumuksen peruuttamisen yhteydessä tarvittavista toimenpiteistä.

Koulutuksen järjestäjän hankkima taiteen perusopetus

- Koulutuksen järjestäjä voi järjestää taiteen perusopetusta itse tai hankkia opetukseen tarkoitettut palvelut muulta julkiselta tai yksityiseltä taholta.
 - Hankintana koulutuksen järjestäjille taiteen perusopetusta tuottavien sopimusoppilaitosten ylläpitäjät eivät ole laissa tarkoitettuja koulutuksen järjestäjiä, eivätkä toimi tietovarannon yhteisrekisterinpitäjinä.
- Koulutuksen järjestäjä voi sopia hankintakoulutusta tuottavan sopimusoppilaitoksen ja sen ylläpitäjän kanssa, mahdollistetaanko tietojen tallentaminen koulutuksen järjestäjän hankkimassa taiteen perusopetuksessa oleville sopimusoppilaitoksen oppilaille.
 - Koulutuksen järjestäjä on myös tällöin myös hankkimansa koulutuksen oppilaiden osalta tietovarannon yhteisrekisterinpitäjä ja vastaa yhteisrekisterinpitäjälle säädetyistä velvoitteista.
- Koulutuksen järjestäjää suositellaan huomioimaan, että hankintakoulutuksessa olevien oppilaiden tietojen käsittely, tallentaminen tietojen oikeellisuudesta huolehtiminen sekä oppilaiden suostumuksiin liittyvä tiedonhallintaprosessi vaatii sekä KOSKI-palvelun käyttöönottoa valmistellessa, että myöhemmin oppilaiden tietoja tallentaessa, yhteistyötä ja toimenpiteitä sekä koulutuksen järjestäjältä, että sopimusoppilaitokselta. Prosessin suunnittelulle on hyvä varata riittävästi aikaa!

Samaan koulutukseen osallistuvat oppilaat

- Kun KOSKI-palvelu otetaan käyttöön taiteen perusopetuksessa, tulee mahdollisuutta tietojen tallentamiseen tarjota samaan koulutukseen osallistuville oppilaille.
 - Samalla koulutuksella tarkoitetaan ensinnäkin sitä, että koulutusta annetaan samassa oppilaitoksessa.

Esimerkki: Koulutuksen järjestäjänä toimiva kunta voi hankkia musiikin alan taiteen perusopetuksen palveluja eri musiikkioppilaitoksilta tai niitä ylläpitäviltä yhteisöiltä. Samalla koulutuksella tarkoitetaan tällöin yhdessä musiikkioppilaitoksessa annettua koulutusta, eikä esimerkiksi kaikkia kunnan eri musiikkioppilaitoksilta tai niitä ylläpitäviltä yhteisöiltä hankkimia musiikin alan taiteen perusopetuksen palveluja.

Samalla koulutuksella viitataan lisäksi taiteen perusopetuksen oppimääriin, jotka Opetushallitus vahvistaa opetussuunnitelman perusteissa.

Esimerkki: Samassa koulutuksessa ovat esimerkiksi samassa musiikkioppilaitoksessa musiikin taiteenalan saman oppimäärän opintotason, eli esimerkiksi yleisen oppimäärän yhteisiä opintoja suorittavat oppilaat.
- KOSKI-palvelun käyttöönotto on siis mahdollista aloittaa
 - pilotoiden, esimerkiksi yksittäisessä oppilaitoksessa ja vain jonkin tietyn taiteenalan oppimäärän tai sen perusosan (esimerkiksi musiikin yhteiset opinnot tai sanataiteen teemaopinnot) opetuksessa, *tai*
 - jos koulutuksen järjestäjä niin päättää, myös mahdollistaa kaikille taiteen perusopetuksessa oleville oppilaille tietojen tallentaminen samasta päivämäärästä lukien, kaikissa sen järjestämissä tai hankkimissa taiteen perusopetuksen koulutuksissa.
- Hankitun koulutuksen osalta koulutuksen järjestäjä, sopimusoppilaitos ja sen ylläpitäjä voivat sopia asiasta yhteistyössä.

KOSKI-tietovarantoon tallennettavat taiteen perusopetuksen tiedot

- KOSKI-palveluun voidaan tallentaa 9 e §:ssä tarkoitettut taiteen perusopetuksen opetussuunnitelman perusteiden mukaisten koulutusten tiedot 1.8.2018 alkaen aloitetuista koulutuksista. Tallennettavia tietoja ovat koulutuksen nimi ja laajuus; sen alkamisen ja päättymisen ajankohdat sekä osaamisen arviointi.
- Taiteen perusopetuksen opiskeluoikeudelle on mahdollista tallentaa oppilaan suorittamat
 - taiteenalan yleisen oppimäärän **yhteiset opinnot** ja **teemaopinnot** (tai vain toinen näistä perusosista, jos oppilas ei suorita koko oppimäärää, koulutuksen järjestäjä ei ole mahdollistanut molempien tallennusta tai oppilas ei anna molempiin suostumustaan), tai
 - taiteenalan laajan oppimäärän **perusopinnot** ja **syventävät opinnot** (tai vain toinen näistä perusosista, jos oppilas ei suorita koko oppimäärää, koulutuksen järjestäjä ei ole mahdollistanut molempien tallennusta tai oppilas ei anna molempiin suostumustaan).
- Opiskeluoikeuksille on mahdollista tallentaa myös opintoihin sisältyvien **paikallisten opintokokonaisuuksien** suoritustiedot, mutta tämä ei ole koulutuksen järjestäjälle pakollista. Vaihtoehtona on tallentaa perusosan suoritus arviointeineen ja laajuuksineen erittelemättä paikallisia opintokokonaisuuksia. Jos paikalliset opintokokonaisuudet kuitenkin tallennetaan opiskeluoikeudelle, myös ne ovat oppilaan nähtävissä ja hyödynnettävissä Oma Opintopolku-palvelussa.
- Suoritustietoihin tallennetaan aina myös suorituksen **laajuus opintopisteinä** sekä oppilaan saama hyväksytty **arviointi**.
- Hylättyjä opintosuorituksia tai sanallisia arviointeja ei tallenneta opiskeluoikeuden tietoihin.
- Yksittäisellä opiskeluoikeudella on aina vain kyseisen koulutuksen (taiteenalan oppimäärän mukaiset perusosan tai perusosien opinnot tietyssä oppilaitoksessa) opiskeluoikeus- ja suoritustietoja!

KOSKI-palvelun käyttöönotto edellyttää tiedonhallintaprosessien suunnittelua ja kehittämistä

- Opetushallitus määrää tarkemmin KOSKI-palveluun tallennettaviksi säädettyjen tietojen tietorakenteista sekä siitä, miten tiedon tallentajien on pidettävä tallennettavat tiedot ajantasaisina. Ajantasaiset ohjeet tietojen tallentamiseen löytyvät aina eDuuni-wikistä.
- KOSKI-palvelun käyttöönotto ja taiteen perusopetuksen tietojen tallentamisen aloittaminen edellyttää koulutuksen järjestäjältä ja oppilaitokselta myös tiedonhallintaprosessien kehittämistä ja niiden suunnittelua.
 - On tärkeää, että koulutuksen järjestäjä kehittää ja ylläpitää tiedonhallintaprosesseja, mikä tarkoittaa mm. että jokaisen opiskeluoikeuden oikeellisuudesta vastaa joku henkilö, ja tallennettujen tietojen oikeellisuutta valvotaan.
 - KOSKI-palvelun käyttäjille on saatavilla ohje- ja koulutusmateriaaleja tietojen tallentamiseen ja tarkistamiseen sekä tiedon laadusta huolehtimiseen:
Ohjeet eDuuni-wikissä: <https://wiki.eduuni.fi/display/OPHPALV/Koski>
 - Katso myös: [Koulutuksen järjestäjän ylläpitämä tiedonlaatu KOSKI-tietovarannossa](#)
- Koulutuksen järjestäjällä on yhteisrekisterinpitäjänä velvollisuus suunnitella prosessi, miten KOSKI-palvelussa olevia tietoja hallinnoidaan ja tiedon laatu varmistetaan, sekä käytännön toimenpiteet: esim. kuka/ketkä henkilöt työtehtäviensä puolesta käyttävät KOSKI-palvelua ja käsittelevät tietoja, millaiset sisäiset prosessit tiedon laadun varmistamiseksi ovat, ja että resurssit prosessin asianmukaiseksi hoitamiseksi on turvattu.
- Opetushallitus vastaa yhteisrekisterinpitäjänä KOSKI-palvelun teknisestä toiminnasta ja siitä, että koulutuksen järjestäjillä on mahdollisuus tallentaa tiedot KOSKI-palveluun oikein. KOSKI-tiimin tehtävä on tukea koulutuksen järjestäjää rekisterinpidossa teknisesti kehittämällä työkaluja (mm. ohjeet, automaattiset tiedonsiirtovalidaatiot), jotka mahdollistavat tehokkaan datan laadun valvonnan.
- Molemmat vastaavat siitä, että tietoja käsitellään vastuullisesti ja tietosuojaperiaatteet huomioon ottaen.

KOSKI-palvelun käyttöönotto edellyttää tiedonhallintaprosessien suunnittelua ja kehittämistä

- Taiteen perusopetuksessa on huolehdittava lisäksi oppilaiden suostumusten hallintaan liittyvästä tiedonhallintaprosessista ja sen suunnittelusta valtakunnallisista opinto- ja tutkintorekistereistä annetun lain edellyttämällä tavalla.
- Suostumusasiakirjat eivät ole osa KOSKI-palveluun tallennettavaa tietosisältöä eikä KOSKI-palveluun tallenneta suostumusasiakirjoja tai niiden kopioita.
- Koulutuksen järjestäjä vastaa itse sekä hankkimansa, että järjestämänsä koulutuksen osalta, että suostumukseen liittyvä tiedonhallintaprosessi on asianmukaisesti ja lakia noudattaen toteutettu, sekä sen käytännön toimenpiteiden suunnittelusta ja toteuttamisesta. Opetushallitus ei määrää oppilaiden suostumukseen liittyvistä prosesseista tai asiakirjojen säilyttämisestä tai käsittelystä.
- Koulutuksen järjestäjille julkaistaan Opetushallituksen verkkosivuilla tuki- ja ohjemateriaalia suostumukseen liittyvän tiedonhallintaprosessin suunnittelun ja toteutuksen tueksi keväällä 2023. Ohje perustuu suostumuksista annettuun sääntelyyn (ks. [Valtakunnallisista opinto- ja tutkintorekistereistä annettu laki 884/2017](#), [HE 160/2022](#)) ja sisältää lisäksi opetus- ja kulttuuriministeriön antamia vastauksia laintulkinnallisiin kysymyksiin koskien suostumusten hallinnan toteuttamista.
- Koulutuksen järjestäjä ja sopimusoppilaitos voivat sopia käytännön toimenpiteistä, mikä tarkoittaa mm. sen suunnittelua, kuka/ketkä henkilöt työtehtäviensä puolesta vastaavat käytännön toimenpiteistä ja käsittelevät asiakirjoja, millaiset yhteiset prosessit suostumusten hallinnan toteuttamiseksi ovat, ja että resurssit prosessin asianmukaiseksi hoitamiseksi on turvattu.

Huolella tehty suunnittelutyö tukee onnistunutta KOSKI-palvelun käyttöönottoa

- Koulutuksen järjestäjä voi päättää paitsi sen, missä laajuudessa KOSKI-palvelu otetaan käyttöön taiteen perusopetuksessa, myös oman etenemisaikataulunsa.
 - Tietojen tallentamisen mahdollistava lainmuutos ([9 e §](#)) on tullut voimaan 1.1.2023. Opintopolun palveluihin toteutetut kehitys- ja muutostyöt ovat taiteen perusopetuksen osalta valmistuneet 31.3.2023.
 - Taiteen perusopetuksen tietojen tallentaminen on mahdollista aloittaa 1.4.2023 tai milloin tahansa sen jälkeen koulutuksen järjestäjän päättämässä aikataulussa.
- Huolella tehty suunnittelutyö tukee onnistunutta palvelun käyttöönottoa!
 - Varaa riittävästi aikaa KOSKI-palvelun käyttöönoton suunnitellun ajankohdan ja käyttöönottopäätöksen väliin suunnittelulle ja tarvittaville toimenpiteille. Yhtä oikeaa toimintatapaa ei ole, vaan kukin koulutuksen järjestäjä itse määrittelee, mikä on sille sopiva etenemistahti.
 - Pohdi jo suunnitellessasi, miten uudet tiedonhallintaprosessit ja tietojen tallentamiseen ja käsittelyyn liittyvät, jatkuvat toimenpiteet olisi luontevinta ajoittaa osaksi oppilaitoksen lukuvuoden aikatauluja.

**Ennen KOSKI-palvelun
käyttöönottoa**

A decorative graphic consisting of thick, wavy lines in green and blue. The lines flow from the bottom left towards the top right, creating a sense of movement and transition. The green line is more prominent in the center, while the blue line is visible at the bottom and right edges.



**Suostumukseen liittyvä
tiedonhallintaprosessi taiteen
perusopetuksessa**

Yhteisrekisterinpitäjä vastaa suostumukseen liittyvän tiedonhallintaprosessin lainmukaisuudesta

- Koulutuksen järjestäjät vastaavat yhteisrekisterinpitäjinä myös siitä, että taiteen perusopetuksen oppilaiden antamiin suostumukseen liittyvä tiedonhallintaprosessi on lainmukaisesti järjestetty, sekä suostumukseen liittyvistä yhteisrekisterinpitäjän tehtävistä:
 - huolehtii suostumuksen antajan tai antajien informoinnista ja selvittää oppilaalle ja alaikäisen huoltajalle, minne tiedot tallennetaan, kuka niitä voi tallentamisen jälkeen käsitellä ja kuinka henkilö voi myöhemmin hallinnoida tietojen luovuttamista Oma Opintopolku -palvelussa,
 - vastaa siitä, että suostumusta pyydetessä oppijaa informoidaan laissa tarkoitetuista viranomaisten (Kela, Tilastokeskus) tietojensaantioikeuksista,
 - pyytää opetuksessaan olevan oppijan suostumuksen tietojen tallentamiseen ja säilyttää suostumusasiakirjan pysyvästi,
 - on velvollinen osoittamaan, että oppijan suostumus on annettu,
 - huolehtii suostumuksen peruutustilanteissa siitä, että asiakirjoihin merkitään tieto suostumuksen peruuttamisesta,
 - huolehtii suostumuksen peruutustilanteissa tarvittavista toimenpiteistä sekä siitä, että tiedonhallinnan ja tietojen käsittelyn prosessi lainmukaisesti järjestetty, mikäli Opetushallitus ilmoittaa peruutustilanteissa koulutuksen järjestäjälle oppijan peruuttaneen antamansa suostumuksen,
 - ja on velvollinen varmistamaan sen, että suostumuksen peruuttamisen ja tietojen poistamisen jälkeen kyseiset tiedot eivät enää siirry koulutuksen järjestäjän itse ylläpitämän oppilaitoksen, eikä myöskään sen toiselta toimijalta hankkiman koulutuksen ylläpitäjän oppilaitoksen lähdejärjestelmästä KOSKI-tietovarantoon.

Suostumukseen liittyvä tiedonhallintaprosessi

- Opetushallitus julkaisee verkkosivuillaan keväällä 2023 koulutuksen järjestäjille ja oppilaitoksille suunnatun ohjeistuksen oppilaiden suostumukseen liittyvät tiedonhallintaprosessin suunnittelun tueksi.
- Myös esimerkiksi sähköisiä suostumuksen hallinnan ratkaisuja kehittävät järjestelmätoimittajat voivat hyödyntää materiaalia kehitystyössä.

Materiaali tulee saataville suomeksi ja ruotsiksi ja linkki siihen julkaistaan KOSKI-tietovaranto -sivulla, Lisätietoa KOSKI-palvelusta -osion alta löytyvissä linkeissä:

<https://www.oph.fi/fi/palvelut/koski-tietovaranto>

Oppilaan antaman suostumuksen hallinnan prosessi tallennettaessa taiteen perusopetuksen tietoja KOSKI-tietovarantoon

PEREHDY JA
TUTUSTU

Perehdy suostumuksiin liittyviin ohjemateriaaleihin ja suostumuksista annettuun sääntelyyn.

Hyödynnä mahdollisuuksien mukaan tiedonhallinnan prosessien suunnitteluun tarkoitettuja materiaaleja ja ohjeita.

SUUNNITTELE
PROSESSI

Suunnittele suostumuksiin liittyvä tiedonhallinnan prosessisi ja tarvittavat käytännön toimenpiteet ja materiaalit.

Koulutuksen järjestäjä päättää itse KOSKI-palvelun käyttönotosta ja sen aikataulusta taiteen perusopetuksessa järjestämänsä sekä hankkimansa koulutuksen osalta.

INFORMOI
OPPILASTA

Informoi oppilasta siitä, miten KOSKI-palveluun tallennettuja taiteen perusopetuksen tietoja voidaan käsitellä, luovuttaa ja säilyttää.

Pyydä oppilaan suostumus taiteenalan oppimäärän perusosan eli opintotason tietojen tallentamiseen opintotason opetuksen alkaessa.

VASTAANOTA
SUOSTUMUS

Kun suostumus tietojen tallentamiseen on annettu koulutuksen järjestäjälle, voidaan taiteen perusopetuksen oppilaan tietojen tallentaminen aloittaa KOSKI-palveluun.

Suostumus on koulutuksen järjestäjän pysyvästi säilytettävä asiakirja.

TALLENNA
OPPILAAN
TIEDOT

Suostumuksen antajan informoiminen

- Koulutuksen järjestäjän on ennen suostumuksen antamista annettava oppilaalle ja alaikäisen oppilaan huoltajalle tietoa siitä, kuinka KOSKI-tietovarantoon tallennettuja tietoja voidaan käsitellä, luovuttaa ja säilyttää.
- Henkilötietojen käsittelystä ja rekisteröidyn oikeuksista tulee kertoa, kun oppija ilmoittautuu koulutukseen tai viimeistään opetuksen alkaessa koulutuksen järjestäjän tarkemmin ohjeistamalla tavalla.
- Informointi on mahdollista tehdä
 - opetuksen alkaessa suostumuksen antamisen yhteydessä,
 - tai mikäli oppilaan suostumus vastaanotetaan koulutukseen ilmoittautumisen yhteydessä esimerkiksi sähköisessä järjestelmässä, jo ennen opetuksen alkamista ilmoittautumisen yhteydessä.
- Koulutuksen järjestäjä voi hyödyntää oppilaan ja huoltajan informoinnissa Opetushallituksen verkkosivuilta ladattavissa olevaa mallidokumenttia ja muokata siitä omaan käyttöönsä sopivan. Löydät mallidokumentin suostumusten hallintaa koskevan ohjeen liitteistä.

Suostumuksen antaminen

- Suostumuksesta tulee käydä ilmi, että se on annettu **vapaaehtoisesti** ja **nimenomaisesti** tietyn koulutuksen tietojen tallentamiseen.
 - Nimenomaisuudella tarkoitetaan sitä, että suostumuksen antava henkilö tietää, minne tiedot tallennetaan, kuka niitä voi tallentamisen jälkeen käsitellä ja kuinka henkilö voi myöhemmin hallinnoida tietojen luovuttamista Oma Opintopolku-palvelussa.
 - Tietyllä koulutuksella tarkoitetaan koulutuksen järjestäjän järjestämää tai hankkimaa, tietyssä oppilaitoksessa toteutettua opetussuunnitelman perusteen mukaisen taiteenalan oppimäärän kyseisen perusosan opintotason mukaista koulutusta, kuten esimerkiksi tietyssä oppilaitoksessa järjestettäviä *kuvataiteen laajan oppimäärän perusopintoja* tai *sanataiteen yleisen oppimäärän yhteisiä opintoja*.
- Jos oppilaan oppimäärän perusosan opintoihin, joihin suostumusasiakirjassa annetaan suostumus, sisältyy tunnustettua osaamista opetussuunnitelman perusteessa tarkoitetulla tavalla, voidaan tunnustettu osaaminen silloin tallentaa opiskeluoikeudelle kyseisen taiteenalan oppimäärän perusosan tietoihin.
- Suostumusasiakirjaan ei tarvitse eritellä oppimäärän perusosan sisältämiä paikallisia opintokokonaisuuksia eikä myöskään sitä, jos tallennettava oppimäärän perusosa sisältää sekä tunnustettua osaamista, että suoritettuja opintoja.

Suostumuksen antaminen

- Oppilaan tai alaikäisen oppilaan huoltajan tai laillisen edustajan koulutuksen järjestäjälle antama suostumus on valtakunnallisista opinto- ja tutkintorekistereistä annetussa laissa säädetty edellytys taiteen perusopetuksen suoritustietojen tallentamiselle KOSKI-tietovarantoon.
- Suostumuksen antaminen on aina vapaaehtoista.
 - Alle 15 vuotta täyttäneen lapsen osalta suostumuksen antamisesta päättää hänen huoltajansa tai hänen muu laillinen edustajansa.
 - Alaikäisen lapsen, joka on täyttänyt 15 vuotta, tietojen tallentamiseen tarvitaan *sekä* lapsen, *että* hänen huoltajansa tai muun laillisen edustajansa suostumus.
- Oppilaan voi antaa suostumuksensa 1.1.2023 tai sen jälkeen aloitetuissa taiteen perusopetuksen opetussuunnitelman perusteen mukaisissa koulutuksissa kyseisen taiteenalan perusosan (esim. kuvataiteen yhteiset opinnot) opetuksen alkaessa.
- Oppilas voi antaa suostumuksensa takautuvasti 1.8.2018 tai sen jälkeen aloitetun, taiteen perusopetuksen opetussuunnitelman perusteen mukaisen opetuksen osalta, jos tällainen koulutus ei ole lain voimaan tullessa 1.1.2023 vielä päättynyt. Näissä tilanteissa tarkoitettu suostumus voidaan antaa takautuvasti viimeistään 31.12.2023.
- Koulutuksen järjestäjä voi hyödyntää oppilaan ja huoltajan suostumuksen pyytämässä Opetushallituksen verkkosivuilta ladattavissa olevaa mallidokumenttia ja muokata siitä omaan käyttöönsä sopivan. Löydät mallidokumentin suostumusten hallintaa koskevan ohjeen liitteistä.

Suostumus on pysyvästi säilytettävä asiakirja

- Suostumus on pysyvästi säilytettävä asiakirja, jonka säilyttämisestä vastaa yhteisrekisterinpitäjänä toimiva koulutuksen järjestäjä. Ne eivät ole osa KOSKI-palvelun tietosisältöä eikä KOSKI-palveluun tallenneta suostumusasiakirjoja tai niiden kopioita.
- Jos koulutuksen järjestäjän toiminta lakkaa eivätkä sen vastuut siirry toiselle oikeushenkilölle, siirtyy yhteisrekisterinpitäjälle kuuluva vastuu annettujen suostumusten säilyttämisestä Opetushallitukselle.
 - Koulutuksen järjestäjän tulee lakkaamisesta tiedon saatuaan olla viipymättä yhteydessä Opetushallitukseen (KOSKI-tiimi) ja pyytää toimintaohjeet suostumusten säilyttämisen vastuiden siirtymiseen liittyviin käytännön toimenpiteisiin.

Tällä ei kuitenkaan tarkoiteta tilanteita, joissa sopimusoppilaitoksen tai sen ylläpitäjän toiminta lakkaa, sillä ne eivät ole laissa tarkoitettuja yhteisrekisterinpitäjiä eivätkä vastaa suostumusten pysyvästä säilyttämisestä.

Suostumus annetaan opetuksen alkaessa

- Opetuksen alkamisella tarkoitetaan oppilaan suorittaman taiteenalan oppimäärän opintotason (*taiteenalan yleisen oppimäärän yhteiset opinnot, yleisen oppimäärän teemaopinnot, laajan oppimäärän perusopinnot tai laajan oppimäärän syventävät opinnot*) mukaista opetusta.
- Jos oppilas suorittaa samassa oppilaitoksessa koko oppimäärän molemmat perusosat (esimerkiksi *sanataiteen yleisen oppimäärän yhteiset opinnot ja teemaopinnot*), annetaan oppilaan suostumus erikseen kummankin perusosan opetuksen alkaessa. Koko taiteenalan oppimäärän tietojen tallentaminen samalle opiskeluoikeudelle edellyttää siis kahta suostumusta.
- Oppilaan tai alaikäisen oppilaan huoltajan suostumus on mahdollista vastaanottaa jo ennen opetuksen alkamista, mikäli oppilaan suostumus annetaan esimerkiksi ilmoittautumisen yhteydessä sähköisessä ilmoittautumisjärjestelmässä ja samalla on huolehdittu myös suostumuksen antajan informoinnista.
- Laissa ei ole säädetty eikä sen taustamateriaaleissa määritelty opetuksen alkamisesta esimerkiksi opetuskertoihin tai päivämääriin sitoen. Koulutuksen järjestäjä voi määritellä, millä aikavälillä oppilaan ilmoittautuessa ja/tai opetuksen alkaessa se vastaanottaa oppilaiden suostumuksia (esimerkiksi ensimmäisen lukukauden aikana kyseisten opintojen opetuksen alettua).
- Suostumusta ei siis tarvitse pyytää joka kerta uudelleen lukuvuosi-ilmoittautumisen yhteydessä, vaan riittää, että suostumus on kerran pyydetty taiteenalan oppimäärän perusosan tietojen tallentamiseen, jos oppilas jatkaa samoissa perusosan opinnoissa (esim. kuvataiteen yhteiset opinnot) lukuvuoden tai lukukauden vaihduttua.
- Jos oppilas päättää opinnot ja palaakin myöhemmin – esimerkiksi yhden tai useamman lukuvuoden jälkeen – suorittamaan samoja opintoja samaan oppilaitokseen, luodaan oppilaalle uusi opiskeluoikeus ja pyydetään suostumus tietojen tallentamiseen uudelleen. Uudelle opiskeluoikeudelle on mahdollista tunnustaa aiemmin tehdyt perusosan opinnot ja oppilas itse voi hallinnoida opiskeluoikeuksiensa tietoja Oma Opintopolku-palvelussa.

Suostumus annetaan kirjallisessa muodossa

- Suostumus tietojen tallentamiseen tulee saada oppijalta kirjallisessa muodossa, joko paperilla tai sähköisenä.
- Paperille kirjatun suostumuksen antamisen yhteydessä tulee koulutuksen järjestäjän varmistaa suostumuksen antajan henkilöllisyys virallisesta asiakirjasta (passi tai henkilökortti).
- Mikäli suostumus pyydetään digitaalisessa muodossa, tulee järjestelmään kirjautumisessa olla käytössä vahva ensitunnistautuminen tai vahvan tunnistautumisen menetelmä.
 - Vaihtoehtoisesti koulutuksen järjestäjä voi sähköisessä ilmoittautumisjärjestelmässä vastaanottaa suostumuksen myös ilman vahvaa tunnistautumista, mikäli suostumuksen antajan henkilöllisyys tarkistetaan koulutuksen alkamisen yhteydessä virallisesta henkilöllisyystodistuksesta.
- Ne alaikäiset, joilla ei ole mahdollisuutta vahvaan tunnistautumiseen, tai jotka eivät pysty antamaan suostumustaan sähköisessä järjestelmässä, voivat vaihtoehtoisesti antaa suostumuksensa tai tunnistautua paikan päällä oppilaitoksessa.
 - Ensisijainen vaihtoehto on tunnistaa alaikäinen passista tai henkilökortista.
 - Jos alaikäisellä ei ole sellaista henkilöllisyystodistusta, josta hänet voitaisiin tunnistaa, on toissijaisena vaihtoehtona alaikäisen tunnistamiseen tehdä tunnistaminen huoltajan kautta. Niissä tilanteissa vaihtoehtona on huoltajan antama vakuutus siitä, että kyse on samasta lapsesta tai nuoresta. Näissä tilanteissa huoltajan kautta tehty alaikäisen tunnistaminen edellyttää sekä huoltajan, että lapsen tai nuoren yhtäaikaista paikallaoloa oppilaitoksessa tunnistamisen aikana.

Opiskelu-oikeus luodaan KOSKI-palveluun suostumuksen vastaanottamisen jälkeen, kun oppilas on aloittanut opetuksessa

- Oppilaan koulutustietojen tallentaminen KOSKI-tietovarantoon aloitetaan vasta, kun oppilaan suostumus on vastaanotettu pysyvästi säilytettäväksi ja kun oppilas on tosiasiasa aloittanut opetuksessa.
- Jos oppilas on antanut suostumuksensa ilmoittautuessaan, eikä koskaan aloitakaan kyseisiä opintoja laisinkaan edes yhden opetuskerran ajaksi, ei oppilaalle luoda opiskelu-oikeutta KOSKI-tietovarantoon.
 - Erityisesti hankkivien koulutuksen järjestäjien ja sopimusoppilaitosten on hyvä sopia tiedonhallintaprosessi sellaiseksi, että opiskelu-oikeuksia ei luoda tarpeettomasti, jos ilmoittautumisen yhteydessä suostumuksen antanut oppilas ei koskaan aloitakaan opintoja. Jos näin joskus kuitenkin tapahtuu, silloin aiheettomasti luotu opiskelu-oikeus mitätöidään palvelusta.
- Jos suostumuksensa antanut oppilas keskeyttää opinnot pian aloittamisensa jälkeen, esimerkiksi yhden opetuskerran jälkeen, ei opiskelu-oikeutta ei kuitenkaan mitätöidä, vaan opiskelu-oikeudelle merkitään päättävä tila eDuuni-wikin ohjeiden mukaisesti.
- Opintojen päättäminen kesken koulutuksen ei vaikuta oppilaan oikeuteen perua antamansa suostumus, vaan oppilas voi edelleen opetuksen päätyttyä hallinnoida antamaansa suostumusta Oma Opintopolku-palvelussa riippumatta siitä, kauanko opiskelu-oikeus on kestänyt.

Huomioi myös nämä suostumuksiin liittyen

- Samalla suostumusasiakirjalla ei voi antaa suostumustaan eri koulutusten tietojen tallentamiseen, eikä samalla KOSKI-palvelussa olevalla opiskeluoikeudella olla toisistaan erillisten koulutusten tietoja.
 - Jos oppilas esimerkiksi suorittaa samassa koulutuksen järjestäjän oppilaitoksessa sekä sirkustaiteen, että teatteritaiteen opintoja, samalla suostumusasiakirjalla ei voida vastaanottaa suostumusta näiden toisistaan erillisten koulutusten tietojen tallentamiseen. Oppilaalla olisi silloin KOSKI-palvelussa kaksi erillistä opiskeluoikeutta.
 - Jos oppilas suorittaa samassa koulutuksen järjestäjän oppilaitoksessa taiteenalan oppimäärän – esimerkiksi sirkustaiteen laajan oppimäärän - molemmat perusosat, samalla suostumusasiakirjalla ei voida vastaanottaa suostumusta molempien perusosien tietojen tallentamiseen, vaan molempien perusosien tietojen tallentamiseen pyydetään suostumus erikseen. Opiskelijalla olisi silloin KOSKI-palvelussa yksi opiskeluoikeus, jolla olisi kaksi oppimäärän perusosien mukaista päätason suoritusta.
- Jos oppilas siirtyy koulutuksen järjestäjän oppilaitoksesta toiseen tämän ylläpitämään oppilaitokseen suorittamaan saman taiteenalan saman oppimäärän saman perusosan opintoja, pyydetään suostumus tietojen tallentamiseen uudelleen. Opiskeluoikeus on aina oppilaitoskohtainen eikä ole mahdollista antaa suostumusta yhdelle oppilaitokselle niin, että jokin toinen oppilaitos tallentaisi tietoja, joiden tallentamiseen se ei ole saanut suostumusta.
- Jos hankkivan koulutuksen järjestäjän sopimusoppilaitos ja/tai sen ylläpitäjä osallistuu suostumusten hallinnan prosessiin koulutuksen järjestäjän tarkemmin ohjeistamalla tavalla, tulee koulutuksen järjestäjän, sopimusoppilaitoksen ja sen ylläpitäjän sopia ja suunnitella yhteistyössä, miten käytännön toimenpiteet toteutetaan. Tässä voi hyödyntää Opetushallituksen julkaisemia tukimateriaaleja apuna.
- Pohdi jo suunnitteluvaiheessa, miten suostumuksiin liittyvä tiedonhallintaprosessi ja tietojen tallentamiseen liittyvät toimenpiteet sohtaisivat luontevasti osaksi lukuvuoden muita aikatauluja!

Jos oppilas peruuttaa antamansa suostumuksen

- Alaikäinen lapsi, joka on täyttänyt 15 vuotta, taikka hänen huoltajansa tai muu laillinen edustajansa voi milloin tahansa peruuttaa suostumuksen ilmoittamalla siitä Opetushallitukselle, jonka on edelleen ilmoitettava peruuttamisesta koulutuksen järjestäjälle.
 - Opetushallitus huolehtii tietojen poistamisesta tietovarannosta ja koulutuksen järjestäjä siitä, etteivät samat tiedot siirry lähdejärjestelmästä eikä niitä tallenneta enää uudelleen tietovarantoon.
 - Ilmoitus peruutuksesta tehdään koulutuksen järjestäjän KOSKI-pääkäyttäjälle, joka vastaa tiedon oikeellisuudesta ja tarvittaessa huolehtii tarvittavien muiden virkailijoiden informoimisesta (esim. opintohallintojärjestelmän käyttäjä tai/ja suostumusasiakirjojen säilyttämisestä vastaava henkilö).
- Jos oppilas peruuttaa antamansa suostumuksen ilmoittamalla Opetushallitukselle, on suostumusasiakirjaan tehtävä merkintä, kun koulutuksen järjestäjä on saanut tiedon Opetushallitukselta.
- Oppilas voi peruuttaa antamansa suostumuksen Oma Opintopolku-palvelussa omissa suoritustiedoissaan tai vaihtoehtoisesti ilmoittaa asiasta Opetushallitukselle toimittamalla täytetyn lomakkeen, joka on saatavissa KOSKI-palvelun tietosuojaselosteelta.

Organisaatitiedot Opintopolun Organisaatiopalvelussa

A decorative graphic consisting of thick, wavy lines in green and blue, curving across the bottom and right sides of the page.

Mikä on Opintopolun Organisaatiopalvelu?

- Organisaatiopalvelu on Opetushallituksen ylläpitämä Opintopolun palvelu, jossa ovat, ja jossa ylläpidetään organisaatioiden tietoja varhaiskasvatuksesta korkeakouluihin.
 - Organisaatiolla (*koulutustoimija*) tarkoitetaan esimerkiksi koulutusta järjestävää kuntaa tai yksityistä koulutuksen järjestäjää kuten kannatusyhdistystä (esim. Forssan kaupunki, Lasten ja nuorten arkkitehtuurikoulu Arkki ry)
 - Ja edellä mainituilla on ylläpidettävänä *oppilaitos* (esim. Forssan lasten ja nuorten kuvataidekoulu, Lasten ja nuorten arkkitehtuurikoulu Arkki)
 - sekä niiden mahdollisia *toimipisteitä*, mikäli niitä oppilaitoksella on.
- Opintopolussa Organisaatiopalvelussa ovat organisaatioiden perustiedot, hallinnollinen yleisesti käytössä oleva tunniste (esim. Y-tunnus tai Tilastokeskuksen oppilaitokselle antama oppilaitostunnus), nimi, sijaintikunta ja yhteystiedot.
- Opetushallituksen ylläpitämät muut Opintopolun palvelut (esim. KOSKI-palvelu, ePerusteet-palvelu) hyödyntävät taustapalvelunaan Organisaatiopalvelua (mm. tietojen tallentaminen oppilaitokseen, palveluiden käyttöoikeuksien hallinta).
- Lue lisää Organisaatiopalvelusta Opetushallituksen eDuuni-wikistä:
<https://wiki.eduuni.fi/pages/viewpage.action?pageId=213853107>

Taiteen perusopetuksen oppilaitokset Opintopolun Organisaatiopalvelussa

- Opintopolun Organisaatiopalvelusta löytyvät oletusarvoisesti taiteen perusopetuksesta annetun lain 2 §:ssa tarkoitettut koulutuksen järjestäjät ja niiden ylläpitämät oppilaitokset eli:
 - kunnat ja kuntien ylläpitämät oppilaitokset
 - ne ylläpitäjät (kuntayhtymä, rekisteröity yhteisö tai säätiö), joille asianomainen ministeriö on myöntänyt luvan järjestää taiteen perusopetusta sekä niiden ylläpitämät oppilaitokset:
<https://oiva.okm.fi/fi/jarjestamis-ja-yllapitamisluvat/taiteen-perusopetus>
 - valtion oppilaitokset, joissa taiteen perusopetusta järjestetään sen mukaan kuin ministeriö päättää.
- Edellä mainittuja oppilaitoksia ja niitä ylläpitäviä koulutuksen järjestäjiä, kuten myöskään taiteen perusopetusta järjestäviä vapaan sivistystyön oppilaitoksia ja niiden ylläpitäjiä, ei siis tarvitse erikseen lisätä Opintopolun Organisaatiopalveluun. Ne ovat siellä jo.
- Näiden koulutuksen järjestäjien ja oppilaitosten on mahdollista aloittaa Virkailijan Opintopolussa käyttöoikeuksien hallinta nimeämällä itselleen Opintopolun vastuukäyttäjän ja palvelukohtaiset käyttäjät.

Taiteen perusopetuksen oppilaitokset Opintopolun Organisaatiopalvelussa

- Opintopolun Organisaatiopalvelusta eivät tällä hetkellä oletusarvoisesti löydy laissa tarkoitetuille koulutuksen järjestäjille taiteen perusopetusta hankintakoulutuksena tuottavat sopimusoppilaitokset, eivätkä niiden ylläpitäjät.
 - Ne täytyy sinne siis ensin lisätä, mikäli ne aloittavat Opintopolun palveluiden (esim. KOSKI) käyttämisen!
 - Mikäli hankintakoulutuksena taiteen perusopetusta koulutuksen järjestäjälle tuottava koulutustoimija/oppilaitos aloittaa Virkailijan Opintopolun palveluiden käyttämisen ja tietojen tallentamisen palveluihin, tulee organisaatio (koulutustoimija sekä sen ylläpitämä oppilaitos) ensin lisätä Opintopolun Organisaatiopalveluun. Tämän voi tehdä milloin vain 1.4.2023 alkaen.
- Sopimusoppilaitokset ja niiden ylläpitäjät on erillisillä ilmoituksella lisättävä Organisaatiopalveluun, kunnes kaikki taiteen perusopetusta järjestävät tai koulutuksen järjestäjälle hankintana tuottavat koulutustoimijat ja niiden ylläpitämät sopimusoppilaitokset on lisätty Tilastokeskuksen ylläpitämään oppilaitosrekisteriin, minkä jälkeen niiden tiedot päivitetään myös Organisaatiopalveluun Opetushallituksen toimesta ilman erillistä koulutuksen järjestäjän ilmoitusta. Tämän hetken tiedoin tämä tapahtuisi vuonna 2024.

Taiteen perusopetuksen oppilaitokset Opintopolun Organisaatiopalvelussa

- Koulutuksen järjestäjä voi ilmoittaa oman tai omat sopimusoppilaitoksensa Opetushallitukselle milloin tahansa 1.4.2023 alkaen ja riippumatta siitä, mitä Opintopolun palveluita sopimusoppilaitos tulee Virkailijan Opintopolussa käyttämään.
- Organisaatiotietojen löytyminen Organisaatiopalvelusta on KOSKI-palvelun käyttöönoton edellytys, ja mikäli organisaatiotiedot eivät vielä Organisaatiopalvelussa ole siinä vaiheessa, kun oppilaitoksen täytyy päästä aloittamaan tietojen tallentaminen Opintopolun palveluihin tai testiympäristöön, ne tulee sinne ensin lisätä.
- Sopimusoppilaitos voi pyytää hankkivaa koulutuksen järjestäjää täyttämään Webropol-lomakkeen ja ilmoittamaan tietonsa. Lomakkeen saa pyytämällä Opetushallitukselta.
- Jos koulutuksen järjestäjä hankkii taiteen perusopetusta useammalta kuin yhdeltä sopimusoppilaitokselta, lomake täytetään jokaisesta sopimusoppilaitoksesta ja sen ylläpitäjältä erikseen. Lomaketiedot ovat organisaatiokohtaiset.
- Lisätietoa ja toimintaohjeet koulutuksen järjestäjälle löytyvät eDuuni-wikistä.

1.4 Organisaatiotiedot, käyttöoikeudet ja käyttäjähallinta:

<https://wiki.eduuni.fi/pages/viewpage.action?pageId=358060800>

Miten sopimusoppilaitos ja sen ylläpitäjä lisätään Organisaatiopalveluun?

- Koulutuksen järjestäjä ottaa yhteyttä Opetushallitukseen, kun koulutuksen järjestäjä on päättänyt mahdollistaa hankkimassaan koulutuksessa oleville oppilaille tietojen tallentamisen KOSKI-tietovarantoon ja asiasta on sovittu sopimusoppilaitoksen ja sen ylläpitäjän kanssa.
- Koulutuksen järjestäjä viesti osoitteeseen koski@opintopolku.fi ja pyydä täytettäväksi Webropol-lomake, jolla koulutuksen järjestäjä, joka hankkii taiteen perusopetusta, ilmoittaa sopimusoppilaitoksen ja sen ylläpitäjän tiedot Organisaatiopalveluun lisäämistä varten. Opetushallitus toimittaa lomakkeen koulutuksen järjestäjälle täytettäväksi.
- Kun koulutuksen järjestäjän virkailija on täyttänyt ja lähettänyt Webropol-lomakkeen, lomakkeen tiedot tarkistetaan Opetushallituksessa. Jos tiedot on täytetty oikein, eikä lomaketta tarvitse virheiden korjaamiseksi täyttää enää uudelleen, tiedot lisätään Organisaatiopalveluun Opetushallituksessa.
- Odota lomakkeen lähettämisen jälkeen Opetushallituksen ilmoitusta, että organisaatiotiedot on lisätty Opintopolun Organisaatiopalveluun. Ilmoituksen saatuaasi voit edetä Virkailijan Opintopolun käyttöoikeuksien hallintaan ja Opintopolun vastuukäyttäjän nimeämiseen.
- Huomaathan, että lomakkeen tietojen käsittely vie jonkin aikaa, joten ilmoitus ei tule välittömästi lomakkeen lähettämisen jälkeen. Saapuneet ilmoitukset käsitellään samassa aikataulussa kuin muutkin Opintopolun palveluiden asiakaspalveluosoitteisiin saapuneet yhteydenotot ja tukipyynnöt saapumis- ja kiireellisyysjärjestyksessä. Varaa siis riittävästi aikaa organisaation lisäämiseen ennen suunniteltua palveluiden käyttöönoton ajankohtaa!

Mitä tietoja Webropol-lomakkeella ilmoitetaan?

- Ilmoituksen tekevän koulutuksen järjestäjän perustiedot sekä Organisaatiopalveluun lisättävät sopimusoppilaitoksen ja sen ylläpitäjän perustiedot (pakollinen)
- Mihin Opintopolun palveluun tai palveluihin sopimusoppilaitos aikoo tallentaa tietoja (vapaaehtoinen)
 - Lomakkeen täyttäminen ei anna käyttöoikeuksia ilmoitettuihin palveluihin eikä sido ilmoittajaa tai koulutustoimijaa kyseisten palveluiden käyttöönottoon. Vaikka koulutuksen järjestäjä ei ilmoittaisi lomakkeella sopimusoppilaitoksen ottavan mitään tai joitakin palveluita käyttöön, ei se ole este kyseisen palvelun myöhemmälle käyttöönotolle.
 - Kun ilmoitetut organisaatiotiedot on ensin lisätty ja Opetushallitus ilmoittaa Organisaatiopalveluun lisäämisen tehdyksi koulutuksen järjestäjälle ja sopimusoppilaitokselle, voidaan samalla antaa ilmoitetun mukaista, tarvittavaa ohjeistusta palvelukohtaisiin käyttöoikeuksiin liittyvissä asioissa, jos niistä on lomakkeella Opetushallitukselle ilmoitettu.
- Kun organisaatiotiedot on lisätty, voi sopimusoppilaitos ja/tai sen ylläpitäjä nimetä itselleen Opintopolun vastuukäyttäjän ja aloittaa palvelukohtaisten käyttöoikeuksien hankkimisen.

Taiteen perusopetuksen oppilaitoksen ja sen ylläpitäjän lisääminen Opintopolkuun

Taiteen perusopetuksen koulutuksen järjestäjän ilmoitus hankintakoulutuksena koulutusta toteuttavan toimijan lisäämiseksi Opintopolun Organisaatiopalveluun

Hankintakoulutuksen tuottava koulutustoimija on ennen Opintopolun palveluiden käyttöönottoa lisättävä Opintopolun Organisaatiopalveluun. Prosessi alkaa tässä lomakkeen täyttämällä. Lomakkeen lähettämisen jälkeen Opetushallitus on yhteydessä koulutuksen järjestäjään ja koulutustoimijaan.

Mikäli lomakkeen täyttämistä on kysyttävää, oletan yhteydessä osoitteeseen koski@opintopolkku.fi. Löydät ohjeita Opintopolun palveluiden käyttäjähallinnasta myös eDuuni-wikistä.

1. Koulutuksen järjestäjän tiedot *

Koulutuksen järjestäjän nimi

Koulutuksen järjestäjän Y-tunnus

Etunimi

Sukunimi

Matkapuhelin

Sähköposti

2. Hankintaa toteuttavan taiteen perusopetuksen koulutustoimijan ja sen oppilaitoksen tiedot *

Koulutustoimijan nimi

Koulutustoimijan Y-tunnus

Oppilaitoksen perustamispäivä

Oppilaitoksen nimi

Oppilaitoksen sijaintikunta

Oppilaitoksen postiosoite

Oppilaitoksen postinumero

Oppilaitoksen käyntiosoite

Oppilaitoksen puhelinnumero

Oppilaitoksen sähköpostiosoite

3. Mitä palveluita hankintaoppilaitos käyttää Opintopolussa? *

KOSKI

ePerusteet

Koulutustarjonta (kouta)

Huom!
Huomaathan, että tällä lomakkeella ei saa vielä käyttöoikeuksia edellä mainittuihin palveluihin, vaan käyttöoikeudet täytyy hakea erikseen, kun organisaatio on lisätty Organisaatiopalveluun.

**Käyttöoikeudet ja
käyttäjähallinta alkavat
Opintopolun vastuukäyttäjistä**

A decorative graphic consisting of thick, curved lines in blue and green, swirling around the text. The lines are smooth and have a slight gradient, creating a dynamic, flowing effect.

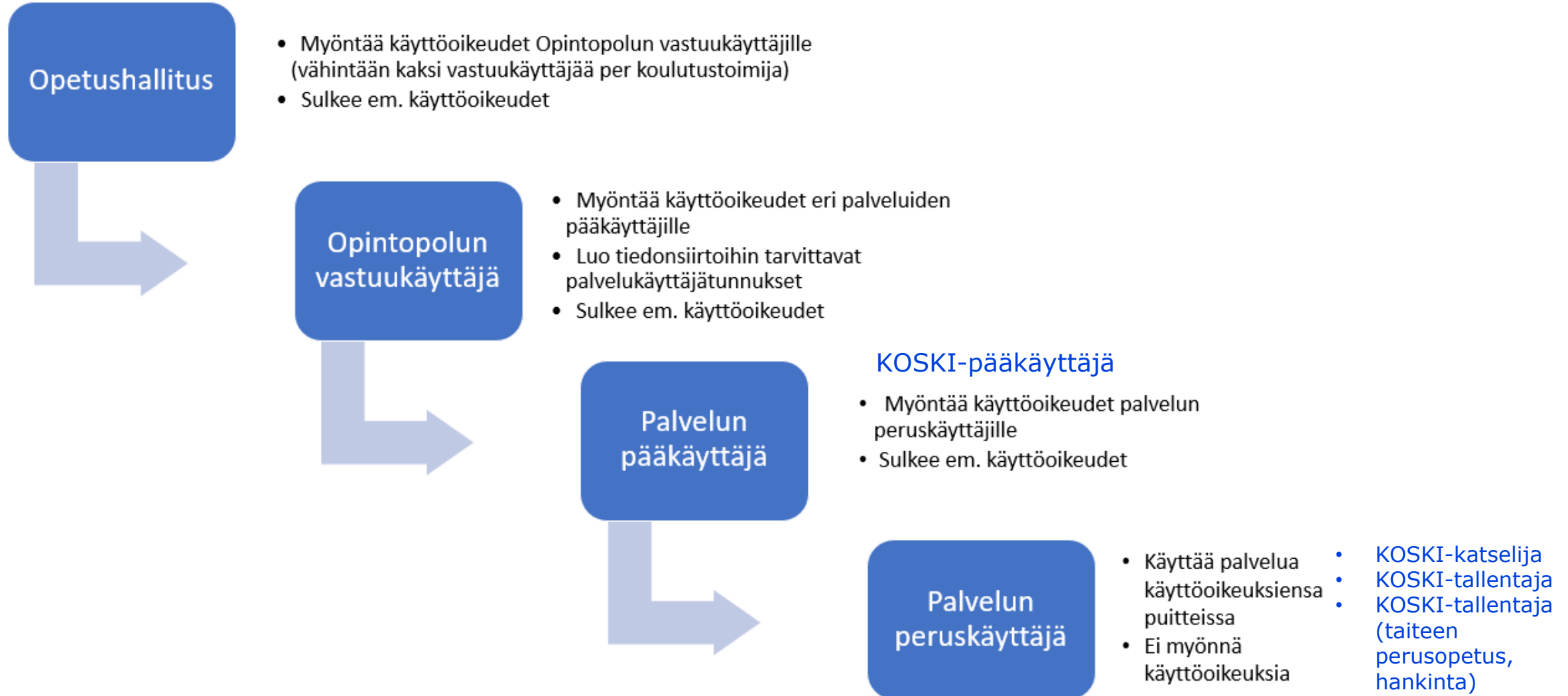
Käyttäjähallinta alkaa Opintopolun vastuukäyttäjän nimeämällä

- Jokaiseen Virkailijan Opintopolun palveluun, joita koulutustoimija ja/tai oppilaitos aikovat Virkailijan Opintopolussa käyttää, tarvitaan omat käyttöoikeutensa.
- Opintopolun vastuukäyttäjän oikeuden antaminen nimetylle virkailijalle edellyttää, että organisaation tiedot löytyvät ennen vastuukäyttäjän nimeämistä Opintopolun Organisaatiopalvelusta.
- Käyttöoikeuksien hallinta alkaa nimeämällä Opintopolun vastuukäyttäjän. Se on yleinen käyttäjähallinnan oikeus, jonka avulla on mahdollista myöntää palvelukohtaisia pääkäyttäjaoikeuksia esimerkiksi KOSKI-palveluun. Virkailijan Opintopolun yläpalkissa näkyvät ne palvelut, joihin kirjautuneella henkilöllä on voimassa olevat käyttöoikeudet.
- Opintopolun vastuukäyttäjä ei ole varsinainen KOSKI-palvelun käyttäjä eikä käyttöoikeusrooli anna oikeuksia KOSKI-palveluun, vaan vastuukäyttäjä on oman organisaation koko Opintopolun eri palveluiden käyttäjähallinnasta vastaava henkilö. Käyttöoikeuksien hallinta alkaa aina Opintopolun vastuukäyttäjän nimeämällä, ellei koulutuksen järjestäjällä tai (sopimus)oppilaitoksen ylläpitäjäorganisaatiolla jo ole sellaista.
- Opetushallitus myöntää käyttöoikeudet organisaatioiden nimeämille Opintopolun vastuukäyttäjille.
- **Opintopolun vastuukäyttäjän tehtävät ja ohjeet vastuukäyttäjän nimeämiseen löytyvät eDuuni-wikistä:**
<https://wiki.eduuni.fi/pages/viewpage.action?pageId=197677407>
- Opintopolun vastuukäyttäjään liittyvissä kysymyksissä ja tukipyynnöissä olkaa yhteydessä sähköpostiosoitteeseen **yhteisetpalvelut@opintopolku.fi**

KOSKI-palvelun käyttöoikeudet, käyttäjähallinta ja tietosuoja

A decorative graphic consisting of thick, wavy lines in green and blue, curving across the bottom and right sides of the page.

Käyttöoikeuksien hallinnan prosessi



Käyttöoikeuksien anomisessa ja myöntämisessä huomioitavaa: Tietosuoja

- Organisaation vastuulla on kaikissa tilanteissa se, kenelle palvelun tai palveluiden käyttöoikeuksia myönnetään ja millä perusteella. Käyttöoikeudet tulee myöntää virkailijalle vain, jos se on työtehtävien kannalta tarpeellista.
- Käyttöoikeudet tulee aina rajata työtehtävien tekemisen kannalta välttämättömimmälle tasolle (oppilaitos tai koulutustoimija).
- Organisaatio on vastuussa organisaatiossa myönnettyistä palveluiden käyttöoikeuksista, käyttöoikeuksien voimassaolon uusimisesta ja tarpeettomien käyttöoikeuksien sulkemisesta. Käyttäjähallinta tarkoittaa siis muutakin kuin käyttöoikeuksien anomista ja myöntämistä ja niistä on huolehdittava koko niiden elinkaaren ajalla.
 - Kunkin palvelun pääkäyttäjien käyttäjähallintaa hoitaa käytännön tasolla yleensä Opintopolun vastuukäyttäjä (esim. KOSKI-pääkäyttäjien käyttöoikeudet) ja palvelun pääkäyttäjä puolestaan huolehtii muista palvelukohtaisista käyttöoikeuksista (peruskäyttäjien käyttöoikeudet).
- KOSKI-palvelun käyttäjähallintaa koskeva ohjeistus ja käyttöoikeusroolien kuvaukset: <https://wiki.eduuni.fi/pages/viewpage.action?pageId=190612373>

Huomioi tietosuoja myöntäessäsi käyttöoikeuksia KOSKI-palveluun

- Käyttäjaoikeuksia KOSKI-palveluun tulee myöntää vain sellaisille virkailijoille, joiden työtehtävien hoitamisen kannalta on tarpeellista käsitellä rekisteriin tallennettavia tietoja työtehtävien hoitamiseksi:
 - tietojen tallentamiseksi
 - tietojen oikeellisuuden tarkastamiseksi ja ylläpitämiseksi.
- Käyttöoikeuden myöntämisen lisäksi tulee huolehtia myös käyttöoikeuksien uusimisesta sekä niiden sulkemisesta, kun virkailija ei enää tarvitse työssään kyseistä käyttöoikeutta.
- Opetuksen ja koulutuksen järjestäjällä ja oppilaitoksen ylläpitäjällä on velvollisuus järjestää toimintansa niin, että rekisteriin tallennettavia tietoja käsitellään tietosuojalainsäädännön mukaisesti.
- Opetushallitus on julkaissut sivuillaan yleisen tietosuojaoppaan, johon tutustumista voi suositella käyttäjähallinnasta vastaaville virkailijoille:
<https://www.oph.fi/fi/tietosuojaopas>

KOSKI-pääkäyttäjä

- Käyttäjähallintaa KOSKI-palveluun liittyen hoitavat ensisijassa KOSKI-pääkäyttäjät, jotka vastaavat palvelusta ja palvelun tiedonlaadusta kokonaisvaltaisesti.
- Jokaisella KOSKI-palveluun opiskeluoikeuksia tallentavalla koulutuksen järjestäjällä tulee olla vähintään yksi KOSKI-pääkäyttäjä. Käyttöoikeuksia ei ole mahdollista myöntää eikä uusia itselleen.
- KOSKI-pääkäyttäjät hallinnoivat organisaatiossaan muiden KOSKI-käyttöoikeuksien (mm. KOSKI-katselijat ja KOSKI-tallentajat) myöntämistä.
- Opetushallitus ei myönnä uusille koulutuksen järjestäjien virkailijoille KOSKI-palvelun käyttöoikeuksia, hyväksy koulutuksen järjestäjien virkailijoiden käyttöoikeuksien uusinta-anomuksia eikä sulje käyttöoikeuksia.

KOSKI-tallentaja

- KOSKI-tallentaja on KOSKI-palvelun peruskäyttäjä, jolla ei ole oikeuksia myöntää muille käyttöoikeuksia.
- KOSKI-tallentajalla on oikeus luoda uusia opiskeluoikeuksia, mitätöidä virheellisiä opiskeluoikeuksia sekä muokata käsin luotuja opiskeluoikeuksia sekä oppilaan suoritustietoja KOSKI-palvelun käyttöliittymässä.
- KOSKI-tallentajan oikeuteen sisältyy tallennusoikeuden lisäksi samat oikeudet kuin KOSKI-katselijalla, jolla on oikeus nähdä erityisiä henkilötietoja, eli tallentaja voi tarkastella oman organisaationsa (koulutustoimija tai oppilaitos) kaikkia opiskeluoikeustietoja katselukäyttöliittymässä sekä ladata organisaationsa opiskeluoikeusraportteja raportit-välilehdeltä.
- KOSKI-tallentajan käyttöoikeus on tarpeellinen tilanteissa, joissa koulutuksen järjestäjällä ei ole käytössään opintohallintojärjestelmää, jos opintohallintojärjestelmän integraatio KOSKI-palveluun ei ole valmis, tai opintohallintojärjestelmästä ei ole mahdollista siirtää taiteen perusopetuksen opiskeluoikeuksia.
- KOSKI-tallentajaoikeuksia voi myöntää joko koulutustoimija-tasolle (esim. koko kunta) tai vain oppilaitostasolle. Käyttöoikeuden organisaatiotaso tulee valita tietojen minimointiperiaatteen mukaisesti sille tasolle, jolla virkailijan on tarpeen käsitellä tietoja.

KOSKI-tallentaja (taiteen perusopetus, hankinta)

- KOSKI-tallentaja (hankinta, taiteen perusopetus) on KOSKI-palvelun peruskäyttäjä, jolla ei ole oikeuksia myöntää muille käyttöoikeuksia. Käyttöoikeusrooli on käytössä vain sopimusoppilaitoksissa, jotka toteuttavat taiteen perusopetusta hankintakoulutuksena koulutuksen järjestäjälle, kuten kunnalle.
- Käyttäjän on mahdollista muokata käsin koulutuksen järjestäjän luomia opiskeluoikeuksia sekä lisätä opiskeluoikeudelle uusia päätason suorituksia ja suoritustietoja KOSKI-palvelun käyttöliittymässä.
- Tämä käyttöoikeus on tarpeellinen tilanteissa, joissa hankintakoulutuksen toteuttavalla sopimusoppilaitoksella ei ole käytössään opintohallintojärjestelmää, jos opintohallintojärjestelmän integraatio KOSKI-palveluun ei ole valmis, tai opintohallintojärjestelmästä ei ole mahdollista siirtää taiteen perusopetuksen opiskeluoikeuksia.
- Käyttöoikeusroolilla ei ole oikeutta luoda uusia käyttöoikeuksia eikä mitätöidä virheellisiä opiskeluoikeuksia.
- Käyttöoikeuteen sisältyy muokkaus-oikeuden lisäksi samat oikeudet kuin KOSKI-katselijalla, eli tallentaja voi tarkastella oman organisaationsa (sopimusoppilaitoksen) kaikkia opiskeluoikeustietoja katselukäyttöliittymässä sekä ladata organisaationsa opiskeluoikeusraportteja Raportit-välilehdeltä.
- Käyttöoikeusroolin voi anoa ja myöntää vain oppilaitostasolle eli sopimusoppilaitokseen. Käyttöoikeuden organisaatiotaso tulee valita aina siis sopimusoppilaitoksen tasolle, ei sopimusoppilaitoksen ylläpitäjän eli koulutustoimijan tasolle.

KOSKI-katselija

- **KOSKI-katselija (ei erityisiä henkilötietoja)** on KOSKI-palvelun peruskäyttäjä, jolla ei ole oikeuksia myöntää käyttöoikeuksia, päästä oppijanumerorekisteriin eikä mitätöidä tai muokata opiskeluoikeuksia käyttöliittymässä.
- KOSKI-katselija, jolla ei ole oikeutta nähdä erityisiä henkilötietoja, näkee KOSKI-palvelun katselukäyttöliittymässä kaiken tyyppiset opiskeluoikeudet käyttöoikeuteen sidotulla organisaatiotasolla (koulutustoimija tai oppilaitos) kuuluvien oppijoiden opiskeluoikeus- ja suoritustiedot katselukäyttöliittymässä, mutta käyttöoikeudella ei ole oikeuksia raportteihin tai oppijoiden tiedoissa näkyviin erityisiin henkilötietoihin. Erityisiä henkilötietoja ovat muun muassa erityiseen tukeen, tehostettuun tukeen, vammaisuuteen, pidennettyyn oppivelvollisuuteen, toiminta-alueittain opetukseen, arvioinnin yksilöllistämiseen ja mukauttamiseen liittyvät tiedot.
 - Taiteen perusopetuksen opiskeluoikeuksille ei ole mahdollista tallentaa opiskeluoikeuden lisätietoihin erityisiä henkilötietoja, jolloin erityisten henkilötietojen katseluoikeus ei ole pelkästään taiteen perusopetuksen tietoja siirtäville tarpeellinen.
- KOSKI-katselijaoikeuksia voi myöntää joko koulutustoimija-tasolle (esim. koko kunta) tai vain oppilaitostasolle. Käyttöoikeuden organisaatiotaso tulee valita tietojen minimointiperiaatteen mukaisesti sille tasolle, jolla virkailijan on tarpeen käsitellä tietoja.

KOSKI-palvelukäyttäjätunnus

- Palvelukäyttäjätunnusta käytetään tietojen siirtoon, mikäli tietoja siirretään opintohallintojärjestelmästä.
- Palvelukäyttäjätunnoa ei anneta henkilölle, vaan järjestelmälle ja palvelukäyttäjätunnukselle on annettava aina myös palvelukäyttäjän käyttöoikeudet organisaatioon.
- Ohjeet Opintopolun vastuukäyttäjälle palvelukäyttäjätunnuksen luomiseen:
<https://wiki.eduuni.fi/pages/viewpage.action?pageId=190612253#Palveluk%C3%A4ytt%C3%A4jienhallinta-Palveluk%C3%A4ytt%C3%A4jienluominenjak%C3%A4ytt%C3%B6oikeuksienhallinta>
- Jos sopimusoppilaitos tarvitsee KOSKI-palvelukäyttäjätunnusta opintohallintojärjestelmälle hankintakoulutuksessa olevien oppilaiden taiteen perusopetuksen opiskeluoikeuksien tiedonsiirtoihin ja koulutuksen järjestäjän kanssa on sovittu, että tietoja päivitetään sopimusoppilaitoksen lähdejärjestelmästä, otathan ensin yhteyttä KOSKI-tiimiin.

Ennen, kun taiteen perusopetuksen tietojen tallentaminen KOSKI-palveluun aloitetaan:

- Suunnittele, miten oppilaiden ja alaikäisten oppilaiden huoltajien suostumukseen liittyvä tiedonhallintaprosessi toteutetaan. Löydät ohjeistusta ja tukimateriaalia prosessin suunnitteluun ja toteutukseen Opetushallituksen verkkosivuilta, Lisätietoa KOSKI-palvelusta –osion alta: <https://www.oph.fi/fi/palvelut/koski-tietovaranto>. Ohje julkaistaan verkkosivuilla keväällä 2023.
- Huolehdi Opintopolun Organisaatitietojen ajantasaisuudesta. KOSKI-palvelu käyttää Organisaatiopalvelua taustapalvelunaan.
- Huolehdi Opintopolun vastuukäyttäjän nimeämisestä eDuuni-wikin ohjeiden mukaisesti. Tämän tekemiseksi organisaation tietojen tulee löytyä Opintopolun Organisaatiopalvelusta. Opintopolun vastuukäyttäjä on yleinen käyttäjähallinnan oikeus, jonka avulla saat anottua ja myönnettyä KOSKI-palvelun käyttöoikeudet: <https://wiki.eduuni.fi/pages/viewpage.action?pageId=197677407>
- Opintopisteyttä tietovarantoon tallennettava, taiteen perusopetuksen opetussuunnitelman perusteen mukainen koulutus paikallisessa opetussuunnitelmassa. Neuvontaa opetussuunnitelmien opintopisteyttämiseen saat Opetushallituksen Lukiokoulutus, taiteen perusopetus ja vapaa sivistystyö –yksikön asiantuntijoilta ja voit etsiä lisätietoa ja ohjemateriaaleja myös Opetushallituksen verkkosivuilta: <https://www.oph.fi/fi/koulutus-ja-tutkinnot/taiteen-perusopetus>
- Julkaise paikallinen opetussuunnitelma ePerusteet-palvelussa, mistä löytyvät myös ohjeet OPS-työkalun käyttämiseen: <https://eperusteet.opintopolku.fi/#/fi/kooste/taiteenperusopetus>
- Huolehdi KOSKI-palveluun tarvittavien KOSKI-pääkäyttäjän käyttöoikeuksien myöntämisestä. Tämän tekemiseksi organisaatiossa on oltava nimetty Opintopolun vastuukäyttäjä. KOSKI-pääkäyttäjä huolehtii edelleen muiden tarvittavien KOSKI-käyttöoikeuksien myöntämisestä: <https://wiki.eduuni.fi/pages/viewpage.action?pageId=190612373>

Taiteen perusopetuksen opiskeluoikeudet KOSKI- palvelussa



KOSKI-palveluun tallennettavat tiedot



Mikä on oppijan opiskeluoikeus KOSKI-palvelussa?

- Oppilaan tietojen tallentaminen alkaa suostumuksen vastaanottamisen jälkeen, opetuksen alkaessa tai alettua, opiskeluoikeuden luomisella. Opiskeluoikeus luodaan aina siihen oppilaitokseen, jossa oppilas suorittaa opintoja.
- Opiskeluoikeus on aina henkilökohtainen ja koulutuskohtainen, ja se sisältää oppilaan kyseisen koulutuksen opintosuoritustiedot.
- Taiteen perusopetuksen opiskeluoikeudelle on mahdollista tallentaa **taiteenalan oppimäärän perusosan tai perusosien opinnot** (esimerkiksi sirkustaiteen laajan oppimäärän perusopinnot ja syventävät opinnot tai vain toinen näistä perusosista) sekä perusosaan sisältyvät **paikalliset opintokokonaisuudet** osasuorituksina.
- Samalla opiskeluoikeudella ei voi olla toisistaan erillisten koulutusten, kuten esimerkiksi eri oppimäärien tai eri taiteenalojen, opintosuorituksia.

Sanataide-Testinen, Sami (260900+6810) [JSON](#) [Oppijanumerorekisteri](#) [Virta XML](#) [Suoritusrekisteri](#)
Oppijanumero: 1.2.246.562.24.41487144085

Taiteen perusopetus
• Kuopion kansalaisopisto
• Laajan oppimäärän suoritus (sanataide) 2023—, läsnä

Kuopion kansalaisopisto, taiteen perusopetuksen laaja oppimäärä, sanataide (2023—, läsnä) Opiskeluoikeuden oid: 1.2.246.562.15.79091909923 [Versiohistoria](#)

Opiskeluoikeuden voimassaoloaika: 1.1.2023 – [Muokkaa](#)

Tila 1.1.2023 Läsnä

Suoritukset

Laajan oppimäärän perusopinnot, sanataide

Taiteenala	Sanataide
Oppimäärä	Taiteen perusopetuksen laaja oppimäärä
Koulutuksen toteutustapa	Itse järjestetty koulutus
Oppilaitos	Kuopion kansalaisopisto
Laajuus	–

SUORITUS KESKEN

Oppijan tiedot: Oppilaat, joilla on suomalainen henkilötunnus opiskeluoikeuden alkaessa

- KOSKI-palvelu edellyttää uutta opiskeluoikeutta luotaessa että henkilöllä on yksilöivä tunnistetieto etunimien, kutsumanimen ja sukunimen lisäksi. Tämä yksilöivä tunnistetieto on ensisijaisesti suomalainen henkilötunnus.
- Opiskeluoikeutta ensi kertaa oppilaalle luotaessa tarvitaan
 - oppijan henkilötunnus sekä
 - nimitiedot: etunimet, kutsumanimi (jokin virallisista etunimistä) sekä sukunimi.
- Kun oppijalla on DVV:n väestötietojärjestelmässä suomalainen henkilötunnus, Opetushallituksen ylläpitämä Opintopolun oppijanumerorekisteri yksilöi henkilön automaattisesti. Jos hetullisella oppijalla on jo oppijanumero palvelussa, KOSKI osaa liittää opiskeluoikeuden tiedot oikealle henkilölle.
- Ohjeet tarvittavista oppijan henkilötiedoista:
[Oppijan henkilötiedot: oppijanumero ja henkilötunnus](#)
- Opiskeluoikeuden luomista varten tarvitaan oppijan tietojen lisäksi perustiedot siitä koulutuksesta, jota hän suorittaa kyseisellä opiskeluoikeudella.

Oppijan tiedot: Oppilaat, joilla ei ole suomalaista henkilötunnusta opiskeluoikeuden alkaessa

- Jos oppijalla, jolle opiskeluoikeutta ollaan luomassa, ei ole suomalaista pysyvää henkilötunnusta (väliaikainen henkilötunnus ei kelpaa tietojen tallentamiseen), käytetään yksilöivänä tunnistetietona oppijanumeroa (oid).
- Jos oppijalla ei ole suomalaista pysyvää henkilötunnusta, tulee oppijalle ensin luoda oppijanumero Virkailijan Opintopolussa. Lisätietoa oppijanumerosta löytyy eDuuni-wikistä: <https://wiki.eduuni.fi/pages/viewpage.action?pageId=190612188>
- KOSKI-pääkäyttäjät luovat oppijanumeron hetuttomalle.

Ohjeet oppijanumeron luomiseksi löytyvät eDuuni-wikistä:

<https://wiki.eduuni.fi/pages/viewpage.action?pageId=190613478#Oppijanhenkil%C3%B6tiedot:oppijanumerojahenkil%C3%B6tunnus-Oppijallaeiolesuomalaihenkil%C3%B6tunnusta:Oppijanumeronluonti>

- Kun oppija saa suomalaisen henkilötunnuksen sen jälkeen, kun hänelle on tallennettu KOSKI-palveluun opiskeluoikeus tai opiskeluoikeuksia ilman henkilötunnusta, henkilötunnus tulee liittää oikeaan henkilöön Opintopolun oppijanumerorekisterissä viipymättä sen jälkeen, kun tämä on saanut henkilötunnuksen. Koulutuksen järjestäjän ja oppilaitoksen tulee itse suunnitella, miten asian seuraaminen toteutetaan oppilaan kohdalla.

Henkilötietojen päivittäminen, kun hetuttomalle oppijalle on aiemmin luotu oppijanumero:

<https://wiki.eduuni.fi/pages/viewpage.action?pageId=190613478#Oppijanhenkil%C3%B6tiedot:oppijanumerojahenkil%C3%B6tunnus-Henkil%C3%B6tietojenkorjaaminenmuuttaminenkunopiskeluoikeusonluotu>

9 e § Taiteen perusopetusta koskevat tiedot

- Kun tietojen tallentajalla tai tiedot opintohallintojärjestelmästä siirtävällä virkailijalla on kaikki tarvittavat tiedot opiskeluoikeuden luomiseksi, opetuksessa aloittaneelle ja suostumuksensa antaneelle oppilaalle luodaan KOSKI-palveluun taiteen perusopetuksen opiskeluoikeus.
- Taiteen perusopetuksesta annetussa laissa tarkoitetun koulutuksen järjestäjän on huolehdittava siitä, että tietovarantoon tallennetaan seuraavat tiedot mainitun lain 7 a §:ssä tarkoitetulla tavalla opintopisteinä määritellyssä koulutuksessa olevista oppilaista, jos koulutuksen järjestäjä on päättänyt tarjota KOSKI-tietovarantoon tallentamista samaan koulutukseen osallistuville oppilaille ja oppilas suostuu tietojen tallentamiseen.

Tallennettavat tiedot pääpiirteissään:

- koulutuksen nimi ja laajuus opintopisteinä
- koulutuksen alkamisen ja päättymisen ajankohdat;
- osaamisen arviointi.
- Opetushallitus määrää tarkemmin, miten tiedon tallentajien on pidettävä tallennettavat tiedot ajantasaisina ja antaa tarkempia määräyksiä 9 e §:ssä säädettyjen tietojen tietorakenteista. KOSKI-määräyksistä löydät lisätietoa täältä:
<https://wiki.eduuni.fi/pages/viewpage.action?pageId=190613276>
- KOSKI-palveluun tallennettavia taiteen perusopetuksen tietoja koskeva dokumentaatio:
<https://koski.opintopolku.fi/koski/dokumentaatio/koski-oppija-schema.html?entity=taiteenperusopetuksenopiskeluoikeus#taiteenperusopetuksenopiskeluoikeus>
- Ohjeet taiteen perusopetuksen tietojen tallentamiseksi ja tarkistamiseksi löytyvät eDuuni-wikistä:
<https://wiki.eduuni.fi/pages/viewpage.action?pageId=190613208>

Koulutuksen laajuus

- Koulutuksen järjestäjä määrittelee koulutuksen laajuuden paikallisessa opetussuunnitelmassa opetussuunnitelman perusteen mukaisesti opintopisteiksi muunnettuna. Koulutuksen laajuus määritellään opintopisteinä siten, että oppilaan keskimäärin 27 tunnin työpanos vastaa yhtä opintopistettä. (7 a §).
- Taiteen perusopetuksen opiskeluoikeuden osasuorituksille ei ole KOSKI-palvelussa määritelty vähimmäis- eikä enimmäislaajuuksia, mutta huomioithan, että opintojen päättyessä päätason suorituksen (oppimäärän perusosa) sisältämien osasuoritusten tulee vastata vähintään opetussuunnitelman perusteessa määrätyn mukaista opintopisteiksi muunnettua laajuutta, mikäli oppilas suorittaa hyväksytysti perusosan opinnot kokonaisuudessaan ja suoritus vahvistetaan.
- KOSKI-palvelu validaatiot edellyttävät, että perusosan sisältämän tai sisältämien osasuoritusten yhteenlaskettu laajuus vastaa vähintään alla kuvattuja opintopistelaajuuksia, jotta päätason suoritus on mahdollista vahvistaa oppilaan suoritettua kyseisen opintotason opinnot.
- KOSKI-palveluun tallennettavien osasuoritusten laajuudet voivat ylittää alla kuvatut vähimmäislaajuudet, mutta mikäli opiskeluoikeudella oleva päätason suoritus vahvistetaan opetuksen päättyessä, tulee siltä löytyä osasuoritus tai osasuorituksia vähintään alla määritellyn mukaisessa laajuudessa.
 - Taiteenalan yleinen oppimäärä 18,52 op, josta yhteiset opinnot 11,11 op ja teemaopinnot 7,41 op
 - Taiteenalan laaja oppimäärä 48,15 op, josta perusopinnot 29,63 op ja syventävät opinnot 18,52 op
- *Esimerkki: Opiskeluoikeudelle on mahdollista tallentaa kuvataiteen yleisen oppimäärän yhteisten opintojen suoritus, jonka osasuoritusten yhteenlaskettu laajuus on 12 opintopistettä. Suoritus voidaan opetuksen päättyessä vahvistaa, sillä osasuoritusten laajuus on sama tai enemmän, kun yhteisten opintojen perusosalle määritelty vähimmäislaajuus (11,11 op).*



**Opetuksen alkaessa:
Opiskelu-oikeuden luominen**

Opiskeluoikeuden luominen

- Opiskeluoikeus luodaan KOSKI-palveluun taiteenalan oppimäärän perusosan (esim. yhteiset opinnot) opetuksen alkaessa tai jo alettua, kun koulutuksen järjestäjä on vastaanottanut oppilaan tai alaikäisen oppilaan huoltajan antaman suostumuksen perusosan tietojen tallentamiseen.
- Koulutuksen järjestäjän ylläpitämät oppilaitokset luovat taiteen perusopetuksen koulutuksissa opiskeleville oppilaille taiteen perusopetuksen opiskeluoikeudet KOSKI-palveluun, kun oppilaan ja/tai alaikäisen oppilaan huoltajan antama suostumus tietojen tallentamiseen pysyvästi on vastaanotettu pysyvästi säilytettäväksi.
- Ohje opiskeluoikeuden luomiseen syöttökäyttöliittymässä (itse järjestetty koulutus):
<https://wiki.eduuni.fi/display/OPHPALV/1.1+Opiskeluoikeuden+perustiedot+ja+tilatiedot#id-1.1Opiskeluoikeudenperustiedotjatilatiedot-Oppilasopiskeleekoulutuksenj%C3%A4rjest%C3%A4j%C3%A4nitsej%C3%A4rjest%C3%A4m%C3%A4ss%C3%A4taiteenperusopetuksessa>
- Hankintakoulutuksessa olevien oppilaiden opiskeluoikeudet luo yhteisrekisterinpitäjänä toimivan koulutuksen järjestäjän virkailija. Koulutuksen järjestäjä voi luoda hankintakoulutukseksi merkityn opiskeluoikeuden sopimusoppilaitokseen, kun sopimusoppilaitoksen ja sen ylläpitäjän tiedot on ensin lisätty Opintopolun Organisaatiopalveluun. Jos koulutuksen järjestäjällä ei ole ennestään nimettyä virkailijaa tai virkailijoita, joka vastaisi hankintakoulutuksessa olevien oppilaiden opiskeluoikeuksien luomisesta ja/tai oppilaiden suostumusten hallinnasta (jos nämä ovat sama henkilö), on jo palvelun käyttöönottoa suunnitellessa pohdittava, miten opiskeluoikeuksien luomisesta koulutuksen järjestäjäorganisaatiossa käytännössä toteutetaan hankintakoulutuksessa olevien oppilaiden osalta, miten tiedonhallintaprosessi toteutetaan yhdessä sopimusoppilaitoksen kanssa ja kuka henkilö tai ketkä henkilöt käytännössä asiasta huolehtivat.
- Ohje opiskeluoikeuden luomiseen syöttökäyttöliittymässä (hankintakoulutus):
<https://wiki.eduuni.fi/display/OPHPALV/1.1+Opiskeluoikeuden+perustiedot+ja+tilatiedot#id-1.1Opiskeluoikeudenperustiedotjatilatiedot-Oppilasopiskeleehankintakoulutuksenatoteutetussataiteenperusopetuksessa>

Opiskelu-oikeus alkaa Läsna-tilassa

- Taiteen perusopetuksen opiskelu-oikeuksilla on käytössä vain yksi opiskelu-oikeuden aktiivinen tilatieto **Läsna**, joka on voimassa opiskelu-oikeuden alkamisesta lukien aina siihen asti, että oppija päättää opetukseen osallistumisen.
- Tilatieto tarkoittaa, että oppijan opiskelu-oikeus on aktiivinen ja oppija osallistuu opetussuunnitelman perusteiden mukaisesti laadittuun, kyseisen taiteenalan opetussuunnitelman mukaiseen opintotason opetukseen.
- Läsna-tilainen opiskelu-oikeus luodaan opetuksen alkaessa, kun taiteen perusopetuksesta annetussa laissa tarkoitettu koulutuksen järjestäjä on ensin vastaanottanut oppilaan ja/tai alaikäisen oppilaan huoltajan suostumuksen taiteen perusopetuksen tietojen tallentamiseen pysyvästi säilytettäväksi.
- Läsna-tilan päivämääräksi, eli opiskelu-oikeuden alkamispäiväksi, merkitään se päivä, jolloin oppilas aloittaa tai aloitti kyseisen taiteenalan oppimäärän opintojen suorittamisen kyseisessä opiskelu-oikeudessa.
- Taiteen perusopetuksen opiskelu-oikeus ei voi missään tilanteissa alkaa aiemmin kuin 1.8.2021, jolloin taiteen perusopetuksen opetussuunnitelman peruste on tullut voimaan. Oppilas ja/tai alaikäisen huoltaja voi antaa suostumuksensa tietojen tallentamiseen takautuvasti 1.8.2018 tai sen jälkeen aloitettua taiteen perusopetusta koskevien koulutustietojen osalta, jos tällainen koulutus ei ole valtakunnallisista opinto- ja tutkintorekistereistä annetun lain 9 e § voimaan tullessa 1.1.2023 vielä päättynyt. Näissä tilanteissa tarkoitettu suostumus voidaan antaa takautuvasti viimeistään 31.12.2023, jolloin myös opiskelu-oikeus on mahdollista luoda takautuvasti opintojen alkamisesta lukien siten, että ensimmäinen opiskelu-oikeuden aloittava Läsna-tilatieto alkaa 1.8.2018 tai sen jälkeen.
- Mikäli oppilas jatkaa saman taiteenalan saman oppimäärän opetuksessa useamman lukuvuoden ajan, on opiskelu-oikeus Läsna-tilassa siihen asti, että oppija päättää kyseisten opintojen suorittamisen. Opiskelu-oikeus on Läsna-tilassa myös lukukausien ja lukuvuosien väliset loma-ajat, mikäli oppilas jatkaa samassa oppilaitoksessa samoja opintoja lomajakson päättymisen jälkeen. Oppilaitoksen lomajaksoja ei merkitä opiskelu-oikeuden tilatietoihin.

Opiskelu oikeus alkaa Läsnä-tilassa

- *Esimerkki Läsnä-tilassa olevasta aktiivisesta opiskelu oikeudesta:*

Opiskelu oikeus on alkanut Läsnä-tilassa 1.8.2018 oppilaan annettua suostumuksensa tietojensa tallentamiseen ja oppilas on yhä läsnäolevana oppijana suorittamassa kuvataiteen yleisen oppimäärän opintoja. Opiskelu oikeuden voimassaoloajalla ei näy päättymispäivämäärää, koska opiskelu oikeudelle ei ole vielä merkitty päättävää tilaa.

Oppilaan opiskelu oikeus on ollut Läsnä-tilassa myös lukukausien ja -vuosien väliset lomajaksot, joiden jälkeen hän on jatkanut samoja opintoja samassa oppilaitoksessa. Lukuvuosi-ilmoittautumisia ei tallenneta KOSKI-palveluun eivätkä lukuvuos tiedot näy opiskelu oikeudella.

Kuopion kansalaisopisto, taiteen perusopetuksen yleinen oppimäärä, kuvataide
(2018 –, läsnä)

Opiskelu oikeuden oid: 1.2.246.562.15.77265508018 [Versiohistoria](#)

Opiskelu oikeuden voimassaoloaika: 1.8.2018 –


Tila

1.8.2018

Läsnä

Opiskelu-oikeuden luominen

- Virkailijan Opintopolun syöttökäyttöliittymässä opiskelu-oikeuden lisääminen aloitetaan KOSKI-palvelun Opiskelijat-välilehdeltä **Hae tai lisää opiskelija** -hakukentästä.
- Voit hakea oppilasta nimellä, henkilötunnuksella tai oppijanumerolla, jos tiedät oppilaan oppijanumeron. Mikäli oppilaalla ei ole vielä oppijanumeroa palvelussa, sellainen muodostuu automaattisesti, kun opiskelu-oikeuden luominen on tehty.
 - Mikäli hakutuloksia ei löydy, aloita opiskelu-oikeuden luominen Lisää uusi opiskelija -painikkeesta.
 - Mikäli oppija löytyy hakutuloksista, aloita klikkaamalla oppijan nimeä, minkä perässä näkyy oppijan henkilötunnus. Ole huolellinen ja tarkista, että kyse on samasta oppilaasta ja henkilötunnustieto täsmää. Mikäli oppijalla on suomalainen henkilötunnus DVV:n ylläpitämässä VTJ:ssä, haetaan oppijan nimi- ja henkilötiedot VTJ:stä.



The screenshot shows a web interface with a dark blue navigation bar at the top containing the following tabs: Opiskelijat (selected), Tiedonsiirrot, Raportit, and Dokumentaatio. Below the navigation bar is a search area with a light gray background. On the left, there is a label 'Hae tai lisää opiskelija'. To its right is a search input field containing the text '0709889+431M'. Below the input field, the text 'Ei hakutuloksia' is displayed. At the bottom left of the search area, there is a blue link labeled 'Lisää uusi opiskelija'.

Opiskelu-oikeuden luominen

- Seuraavaksi aukeaa **Uuden opiskelijan lisäys** - ruutu, jossa näkyvät VTJ:stä tulevat henkilötiedot, tai mikäli niitä ei VTJ:ssä ole, syötetään seuraavaksi oppijan nimi- ja henkilötiedot.
- Kun oppijan henkilötiedot löytyvät opiskelu-oikeudelta, seuraavaksi lisätään oppijan suorittamaan koulutukseen liittyvät opiskelu-oikeuden perustiedot opiskelu-oikeudelle.
- Merkitse koulutuksen **toteutustapa**.
 - Jos kyse on hankintakoulutuksessa olevasta oppilaasta, täppää 'Koulutus järjestetään oman organisaation ulkopuolelta' (*hankintakoulutus*).
 - Muussa tapauksessa jätä kyseinen kohta täyttämättä (*itse järjestetty koulutus*).

Uuden opiskelijan lisäys

Henkilötunnus 110488+014F


Etunimet Kutsumanimi

Sukunimi

Taiteen perusopetus hankintakoulutuksena järjestettynä

Koulutus järjestetään oman organisaation ulkopuolelta

Oppilaitos

Aloituspäivä 

Opiskelu-oikeuden tila

Opiskelu-oikeuden luominen

- Merkitse seuraavaksi **oppilaitos**, jossa oppilas suorittaa opintoja.
- Jos tiedot tallentavalla virkailijalla on *koulutustoimijan* tasoiset (esim. koko kunta) käyttöoikeudet, valitse Oppilaitos-valikosta se koulutuksen järjestäjän ylläpitämä oppilaitos, jossa oppija suorittaa koulutusta, tai se sopimusoppilaitos, josta kyseinen koulutus hankitaan.
 - Huomioi, että mikäli sopimusoppilaitosta ei ole lisätty aiemmin Opintopolun Organisaatiopalveluun, se ei löydy valikosta, eikä oppilaitokseen ole mahdollista luoda opiskelu-oikeutta, ennen kun organisaatiotiedot on lisätty.
 - Huomioi, että mikäli hankintakoulutuksena toteutettu taiteen perusopetuksen opiskelu-oikeus luodaan manuaalisesti Virkailijan Opintopolun syöttökäyttöliittymässä, hankkivan koulutuksen järjestäjän (esim. kunta) virkailijalla tulee olla opiskelu-oikeuden luomiseksi koulutustoimijatasoinen KOSKI-tallentaja -käyttöoikeus.
- Jos tietojen tallentajalla on *oppilaitostasoiset* käyttöoikeudet yhteen oppilaitokseen (esim. Espoon kuvataidekoulu, Arkki Lasten ja nuorten arkkitehtuurikoulu), syöttökäyttöliittymä täydentää kyseisen oppilaitoksen tiedot automaattisesti tietojen tallentavan virkailijan käyttöoikeuksien perusteella. Jos tallentajalla on useammat oppilaitostasoiset käyttöoikeudet esimerkiksi kahteen eri oppilaitokseen, valitse oikea oppilaitos valikosta.

Opiskelu-oikeuden lisäys

Taiteen perusopetus hankintakoulutuksena järjestettynä

Koulutus järjestetään oman organisaation ulkopuolelta

Oppilaitos

Valitse...

musiikkiopisto tyhjennä

Alajärven kaupunki

- Alajärven musiikkiopisto

Eiran Musiikkiopiston kannatusyhdistys ry

Espoon musiikkiopiston kannatusyhdistys - Esbo musikinstituut understödsförening ry

- Espoon musiikkiopisto

Etelä-Pohjanmaan Musiikkiopiston Kannatusosakeyhtiö

- Etelä-Pohjanmaan musiikkiopisto

Forssan kaupunki

skueluoikeus

Opiskelu-oikeuden luominen

- Valitse **opiskelu-oikeuden tyyppi** taiteen perusopetus
- Tarkista, että koulutuksen toteutustapatiehto (*itse järjestetty koulutus/hankintakoulutus*) näkyy tässä vaiheessa oikein. Jos tämä tieto on merkitty väärin, opiskelu-oikeus täytyy tietojen korjaamiseksi myöhemmin mitätöidä. Tätä tietoa ei saa muokattua enää opiskelu-oikeuden luomisen jälkeen.
- Valitse opinnoissa noudatettava opetussuunnitelman perusteen **oppimäärä** (*laaja tai yleinen*)
- Valitse päätason **suorituksen tyyppi** se opetussuunnitelman perusteiden mukaisen oppimäärän perusosa (opintotaso), jonka tietojen tallentamiseen oppilaan suostumus on annettu (esim. yhteiset opinnot tai teemaopinnot)
- KOSKI hakee automaattisesti ePerusteet-palvelusta laajan tai yleisen oppimäärän perusteiden diaarinumeron edellä valitun tiedon mukaan.
- Merkitse **taiteenala**, jonka opintoja oppilas kyseisellä opiskelu-oikeudella suorittaa (esim. kuvataide). Valikosta löytyvät kaikki opetussuunnitelman perusteiden mukaiset taiteenalat.

Uuden opiskelijan lisäys

Henkilötunnus 110488+014F

Etunimet Kutsunimi

Sukunimi

Taiteen perusopetus hankintakoulutuksena järjestettynä
 Koulutus järjestetään oman organisaation ulkopuolelta

Oppilaitos

Opiskelu-oikeus

Oppimäärä

Koulutuksen toteutustapa

Suoritustyyppi

Peruste

Taiteenala

Aloituspäivä

Opiskelu-oikeuden tila

[Lisää opiskelija](#)

Opiskelu-oikeuden lisäys

Taiteen perusopetus hankintakoulutuksena järjestettynä
 Koulutus järjestetään oman organisaation ulkopuolelta

Oppilaitos

Opiskelu-oikeus

Oppimäärä

Koulutuksen toteutustapa

Suoritustyyppi

Peruste

Taiteenala

Aloituspäivä

Opiskelu-oikeuden tila

Opiskelu-oikeuden luominen

- Merkitse **aloituspäivä**, jolloin oppilas aloitti kyseisten opintojen suorittamisen. Jos opiskelu-oikeus luodaan vasta opetuksen alkamisen jälkeen, pääset muokkaamaan päivämäärää kalenterikuvakkeesta tai kirjoittamalla päivämäärän kenttään.
- Opiskelu-oikeuden aloittava tila on aina **Läsnä**.
- Viimeistele opiskelu-oikeuden luominen **Lisää opiskelu-oikeus** / **Lisää opiskelija** -painikkeesta.
- Seuraavaksi aukeaa näkymä juuri luodun opiskelu-oikeuden tietoihin. Tarkista vielä lopuksi, että tiedot ovat oikein.

Taiteen perusopetus hankintakoulutuksena järjestettynä

Koulutus järjestetään oman organisaation ulkopuolelta

Oppilaitos

Alajärven musiikkiopisto

Opiskelu-oikeus

Taiteen perusopetus

Oppimäärä

Taiteen perusopetuksen yleinen oppimäärä

Koulutuksen toteutustapa

Hankintakoulutus

Suoritustyyppi

Taiteen perusopetuksen yleisen oppimäärän yhteisten opintojen suoritus

Peruste

OPH-2069-2017

Taiteenala

Musiikki

Aloituspäivä

2.1.2023

Opiskelu-oikeuden tila

Läsnä

Peruuta

Lisää opiskelu-oikeus

Opiskeluvoikeuden perustiedot

Opiskeluvoikeuden informuudussa ja yläpalkissa näkyvät tiedot

- Jos taiteen perusopetuksen opiskeluvoikeus on tallennettu oikein, opiskeluvoikeuden informuudussa näkyy otsikkotiedoissa 'Taiteen perusopetus' ja tieto suoritettavan **taiteenalan oppimäärästä** (laaja tai yleinen).
- Otsikon alla näkyy **oppilaitos**, johon opiskeluvoikeus kuuluu sekä teksti, jonka perässä **opiskeluvoikeuden alkamisvuosi**. Opiskeluvoikeuden päättymisvuosi näkyy ruudussa, jos opiskeluvoikeus on päättynyt. Lisäksi tiedoissa näkyy viimeisin, **voimassa oleva opiskeluvoikeuden tila**.
- Esimerkki: Oppijan opiskeluvoikeus on luotu Vantaan sanataidekouluun 9.1.2023 alkaen. Opiskeluvoikeuden informuudussa näkyy tieto oppilaitoksesta, jossa oppija on sanataiteen yleisen oppimäärän oppilaana (Vantaan sanataidekoulu) sekä opiskeluvoikeuden alkamisvuosi (2023-). Läsnaolevan oppilaan opiskeluvoikeus ei ole vielä päättynyt, joten alkamisvuoden perässä ei ole päättymisvuotta. Oppilas on läsnäolevana oppilaana opetuksessa, joten opiskeluvoikeuden viimeisin tila 'Läsna' näkyy informuudussa.

Sanataide-Testinen, Sanna (120900+506A) [JSON](#) [Oppijanumerorekisteri](#) [Suoritusrekisteri](#)
Oppijanumero: 1.2.246.562.24.24099149262

Taiteen perusopetus
o Vantaan sanataidekoulu
• Yleisen oppimäärän suoritus (sanataide) 2023–, läsnä

Vantaan sanataidekoulu, taiteen perusopetuksen yleinen oppimäärä, sanataide (2023 –, läsnä) Opiskeluvoikeuden oid: 1.2.246.562.15.55191576671 [Versiohistoria](#)

Opiskeluvoikeuden voimassaoloaika: 9.1.2023 - [Muokkaa](#)

Tila	9.1.2023	Läsna
------	----------	-------

Suorituksen perustiedot

- Kun taiteen perusopetuksen opiskeluoikeus on luotu oikein, Virkailijan Opintopolun KOSKI-katselukäyttöliittymässä pitäisi näkyä oppilaan opiskeluoikeudella "Suoritukset"-otsikon alla välilehti, jossa näkyvät suorituksen perustiedot.
- Suorituksen perustiedoista ilmenee taiteenalakohtainen oppimäärän perusosa, jota oppilas suorittaa, oppilaitos jossa opintoja suoritetaan, koulutuksen toteutustapa sekä hankintakoulutuksena toteutetuilla opiskeluoikeuksilla myös koulutuksen järjestäjä. Lisäksi tiedoissa näkyy tarkasteluhetkellä suoritukselle tallennettu laajuus, joka määräytyy osasuoritustietojen perusteella.
- Jokaiselta opiskeluoikeudelta löytyy aina vähintään yksi päätason suorituksen välilehti siitä alkaen, kun opiskeluoikeus luodaan suostumuksen vastaanottamisen jälkeen opintotason opetuksen alkaessa. Taiteen perusopetuksen opiskeluoikeudella yksi päätason suoritus sisältää aina taiteenalan oppimäärän yhden perusosan (esim. yhteiset opinnot) tiedot.
- Opiskeluoikeudella voi olla vain yksi tai enimmillään kaksi päätason suoritusta, mikäli oppija on antanut suostumuksensa oppimäärän molempien perusosien opintotasojen tietojen tallentamiseen samalla opiskeluoikeudella.
- Oppimäärän eri opintotasot näkyvät aina omilla välilehdillään, mikäli oppilas on suorittanut tai suorittamassa useampaa kuin yhtä opintotasoa.

Suorituksen perustiedot

- **Taiteenala:** Taiteenala, jonka oppimäärän opintoja oppilas suorittaa. Näitä voivat olla arkkitehtuuri, kuvataide, käsityö, mediataiteet, musiikki, sanataide, sirkustaide, tanssi ja teatteritaide.
Koodisto: <https://koski.opintopolku.fi/koski/dokumentaatio/koodisto/taiteenperusopetustaiteenala/latest>
- **Oppimäärä:** Oppilaan suorittamassa opetuksessa noudatettava taiteen perusopetuksen laaja oppimäärä tai yleinen oppimäärä.
Koodisto: <https://koski.opintopolku.fi/koski/dokumentaatio/koodisto/taiteenperusopetusoppimaara/latest>
- **Koulutuksen toteutustapa:** 'Itse järjestetty' tai 'Hankintakoulutus'.
Koodisto: <https://koski.opintopolku.fi/koski/dokumentaatio/koodisto/taiteenperusopetuskoulutuskoulutustoteutustapa/latest>
- **Oppilaitos:** Oppilaitos, jossa oppilas suorittaa opinnot.
- **Koulutuksen järjestäjä:** Tämä tieto näkyy vain niillä taiteen perusopetuksen opiskeluoikeuksilla, joiden toteutustapa on 'Hankintakoulutus'. Kentässä näytetään koulutuksen hankkivan koulutuksen järjestäjän, joka on myös luonut kyseisen opiskeluoikeuden, organisaatiotieto. Tässä kentässä ei näytetä hankintakoulutuksen tuottavan sopimusoppilaitoksen ylläpitäjää, vaan laissa tarkoitettu koulutuksen järjestäjä, joka vastaa hankintakoulutuksessa olevien oppilaiden taiteen perusopetuksen opiskeluoikeuksien luomisesta, opiskeluoikeudelle tallennettujen tietojen oikeellisuudesta sekä yhteisrekisterinpitäjän velvoitteista kyseisen opiskeluoikeuden osalta. Toteutustavaltaan itse järjestetyksi koulutukseksi merkityllä opiskeluoikeudella ei näytetä erikseen tietoa koulutuksen järjestäjäorganisaatiosta, joka on itse järjestetyssä koulutuksessa aina kyseisen oppilaitoksen ylläpitäjä.
- **Laajuus:** Oppilaan suorittamien opintojen laajuus opintopisteinä. Jos opiskeluoikeudelle ei ole vielä tallennettu arvioituja osasuorituksia tai hänelle ei koskaan ole kertynyt arvioituja osasuorituksia opiskeluoikeuden aikana, ei tässä kentässä näy laajuustietoja, vaan merkki: -

Suorituksen perustiedot

Käsityökoulu Robotti, taiteen perusopetuksen yleinen oppimäärä, käsityö (2022 –, läsnä) Opiskeluvoikeuden oid: 1.2.246.562.15.81440738128 [Versiohistoria](#)

Opiskeluvoikeuden voimassaoloaika: 1.8.2022 – [Muokkaa](#)

Tila **1.8.2022** **Läsnä**

Suoritukset

Yleisen oppimäärän teemaopinnot, käsityö

Taiteenala	Käsityö
Oppimäärä	Taiteen perusopetuksen yleinen oppimäärä
Koulutuksen toteutustapa	Itse järjestetty koulutus
Oppilaitos	Käsityökoulu Robotti
Laajuus	-

SUORITUS KESKEN

Suorituksen perustiedot (hankintakoulutus)

Alajärven musiikkiopisto, taiteen perusopetuksen yleinen oppimäärä, musiikki (2023 –, läsnä) Opiskeluoikeuden oid: 1.2.246.562.15.36215287115 [Versiohistoria](#)

Opiskeluoikeuden voimassaoloaika: 2.1.2023 – [Muokkaa](#)

Tila **2.1.2023** **Läsnä**

Suoritukset

Yleisen oppimäärän yhteiset opinnot, musiikki

Taiteenala	Musiikki
Oppimäärä	Taiteen perusopetuksen yleinen oppimäärä
Koulutuksen toteutustapa	Hankintakoulutus
Koulutuksen järjestäjä	Espoon kaupunki
Oppilaitos	Alajärven musiikkiopisto
Laajuus	-

SUORITUS KESKEN

Suorituksen perustiedot (kaksi päätason suorituksen välilehteä)

Arkki Lasten ja nuorten arkkitehtuurikoulu, taiteen perusopetuksen laaja oppimäärä, arkkitehtuuri (2018 – 2023, päättynyt) Opiskeluvoikeuden oid: 1.2.246.562.15.75112341351 [Versiohistoria](#)

Opiskeluvoikeuden voimassaoloaika: 1.8.2018 – 31.3.2023 [Muokkaa](#)

Tila	31.3.2023	Päättynyt
	1.8.2018	Läsnä

Suoritukset

[Laajan oppimäärän perusopinnot, arkkitehtuuri](#) [Laajan oppimäärän syventävät opinnot, arkkitehtuuri](#)

Taiteenala	Arkkitehtuuri
Oppimäärä	Taiteen perusopetuksen laaja oppimäärä
Koulutuksen toteutustapa	Itse järjestetty koulutus
Oppilaitos	Arkki Lasten ja nuorten arkkitehtuurikoulu
Laajuus	-

SUORITUS KESKEN

Opiskeluoikeuden perustietojen tarkistaminen

- Kiinnitä huomioita tarkistaessasi ainakin näihin asioihin opiskeluoikeuden perustiedoissa ja päätason suorituksen välilehdellä tai välilehdillä:
 - Opiskeluoikeus on luotu oikealle oppilaalle (henkilötiedot ovat oikein)
 - Opiskeluoikeus on luotu oikeaan oppilaitokseen
 - Opiskeluoikeuden toteutustapa näkyy oikein (itse järjestetty koulutus / hankintakoulutus)
 - Jos toteutustapa on hankintakoulutus, suorituksen perustiedoissa näkyy tieto koulutuksen järjestäjästä
 - Opiskeluoikeuden alkamispäivämäärä (Läsnä-tilan yhteydessä) on oikein
 - Opiskeluoikeudella on oikea taiteenala ja oppimäärä
 - Opiskeluoikeuden päätason suorituksella on se oppimäärän perusosa (opintotaso) jonka opintoja oppilas on suorittamassa ja jonka tallentamiseen suostumus on annettu.
 - Jos oppilas suorittaa saman opiskeluoikeuden aikana molemmat oppimäärän perusosat, näkyy opiskeluoikeudella kaksi päätason suorituksen välilehteä.

Osasuoritusten tiedot

- Kun oppilaalle opintojen aikana kertyy arvioituja opintosuorituksia, tallennetaan niiden tiedot opiskeluoikeudelle suoritustietoihin sille päätason suoritukselle, jonka opintoihin osasuoritukset sisältyvät.
- Osasuoritusten tiedoilla tarkoitetaan perusosan opintotason (esim. arkkitehtuurin yhteiset opinnot) tai sen sisältämien paikallisten opintokokonaisuuksien tietoja, jotka sisältävät myös tiedot osasuorituksen arvioinnista ja laajuudesta opintopisteinä.
- Taiteen perusopetuksen opiskeluoikeudelle ei tallenneta sanallisia arviointeja eikä tietoja opintosuorituksista, joiden arviointi on 'hylätty'. Jos oppilas ei opintojen aikana saa hyväksytyjä arviointeja opintosuorituksista (esim. sanataiteen laajan oppimäärän perusopinnot tai kuvataiteen yleisen oppimäärän teemaopinnot) tai näiden sisältämistä paikallisista opintokokonaisuuksista, ei tietoja hylätyistä tai arvioimattomista opintosuorituksista tallenneta opiskeluoikeudelle.
- Opiskeluoikeutta ei kuitenkaan mitätöidä, vaikka oppilas ei saisi koskaan yhtään arvioitua osasuoritusta tai kaikkia perusosaan kuuluvia osasuorituksia valmiiksi, vaan opiskeluoikeus päätetään oppilaan päättäessä koulutuksen.

Opetuksen aikana tallennettavat tiedot

- Taiteen perusopetuksen opiskeluoikeudelle päivitetään oppilaan osasuoritukset, laajuudet ja arvioinnit.
 - Jos koulutuksen järjestäjä kirjaa opiskeluoikeuden osasuoritustietoihin paikalliset opintokokonaisuudet, niiden laajuudet ja arvioinnin, lisätään ne osasuorituksiin sitä mukaa, kun kyseisen paikallisen opintokokonaisuuden arviointi on valmistunut ja tiedot tallennettavissa. Jos paikallisen opintokokonaisuuden arviointi tehdään esimerkiksi vuosittain lukuvuoden lopussa, tallennetaan tieto osasuorituksesta arviointineen ja laajuuksineen, kun kyseinen tieto on valmis tallennettavaksi.
 - Jos koulutuksen järjestäjä kirjaa opiskeluoikeudelle perusosan yhtenä osasuorituksena vasta sitten, kun koko opintotaso on suoritettu, tämä tapahtuu yhdellä tallennuskerralla perusosan opetuksen päättyessä.
- ”Valtakunnallisista opinto- ja tutkintorekistereistä annetun lain 9 e § tarkoittamat tiedot tulee Opetushallituksen määräyksen mukaisesti tallentaa tietovarantoon viipymättä ja ajantasaisesti sen jälkeen, kun tieto on syntynyt tai muuttunut ja merkitty opetuksen ja koulutuksen järjestäjän omiin rekistereihin. Tietojen tulee olla tallennettuna opetuksen ja koulutuksen valtakunnallisessa tietovarannossa rajapinnalla siirrettäessä vuorokauden kuluessa ja käyttöliittymällä tallennettaessa kymmenen arkipäivän kuluessa.”
 - Koulutuksen järjestäjä määrittelee edellä kuvatulla tavalla tarkkuustason, jolla osasuoritukset tallennetaan taiteen perusopetuksen opiskeluoikeudelle (yksi osasuoritus vai paikalliset opintokokonaisuudet yksitellen), jolloin riippuu tilanteesta, milloin osasuorituksia koskeva tieto on tarkoitettulla tavalla muuttunut ja/tai valmis tallennettavaksi.
- Opiskeluoikeuden voi siis luoda oppilaalle opetuksen alkaessa Virkailijan Opintopolussa, ja kun opintohallintojärjestelmä mahdollistaa tiedonsiirrot, siirtyä päivittämään opiskeluoikeus- ja suoritustiedot opiskeluoikeudelle.

Osasuoritusten tiedot

- Opintotason osasuorituksiksi voidaan tallentaa osasuorituksiksi joko
- oppilaan suorittamat, opintotasoon sisältyvät paikalliset opintokokonaisuudet yksi kerrallaan sitä mukaa, kun oppilas on saanut yksittäisistä paikallisista opintokokonaisuuksista arvioinnin, tai

+ Tarinoin itse, kuulen muita	2.5 op	Hyväksytty
+ Kirjoitan ja kerron	2.5 op	Hyväksytty
+ Kokeilen lajeja	3 op	Hyväksytty
+ Minä ja maailma	4 op	Hyväksytty

- vaihtoehtoisesti voidaan tallentaa perusosan opinnot yhtenä osasuorituksena erittelemättä sen sisältämiä paikallisia opintokokonaisuuksia, kun opintotason suoritus on kokonaisuudessaan arvioitu ja siihen sisältyneet opinnot suoritettu.

- Sanataiteen yhteiset opinnot	12 op	Hyväksytty
--------------------------------	-------	------------

Osasuoritusten tiedot

- Taiteen perusopetuksen opiskeluoikeuden suoritustiedot tallennetaan tai siirretään paikallisina osasuorituksina KOSKI-palveluun. Paikalliset opinnot ovat koulutuksen järjestäjän paikallisessa opetussuunnitelmassa määrittelemiä paikallisia opintokokonaisuuksia, jotka siirretään tietojen tallentajan itse määrittelemällä omalla koodilla ja niille tallennetaan paikallisessa opetussuunnitelmassa määrittämä paikallisen opintokokonaisuuden nimi.
- Mikäli osasuoritustiedot siirretään opintohallintojärjestelmästä, osasuoritukset siirretään paikallisesti määriteltävällä koodilla.
- Hylättyjä osasuorituksia ei tallenneta taiteen perusopetuksen opiskeluoikeudelle.
- Osasuorituksella tulee olla tallennettuna seuraavat tiedot:
 - osasuorituksen **paikallinen nimi**
 - osasuorituksen **laajuus opintopisteinä**
 - osasuorituksen **arviointi** ('hyväksytty')
Koodisto: <https://koski.opintopolku.fi/koski/dokumentaatio/koodisto/arviointiasteikkotaiteenperusopetus/latest>
 - mikäli osasuoritustieto siirretään opintohallintojärjestelmästä, **paikallinen koodi**

Osasuorituksen laajuus opintopisteinä

- Koulutuksen järjestäjä määrittelee koulutuksen ja oppimäärän perusosien sisältämien paikallisten opintokokonaisuuksien laajuudet paikallisessa opetussuunnitelmassa opetussuunnitelman perusteen mukaisesti opintopisteiksi muunnettuna. Koulutuksen laajuus määritellään opintopisteinä siten, että oppilaan keskimäärin 27 tunnin työpanos vastaa yhtä opintopistettä. (7 a §).
- Taiteen perusopetuksen opiskeluoikeuden osasuorituksille (paikalliset opintokokonaisuudet) ei ole KOSKI-palvelussa määritelty vähimmäis- eikä enimmäislaajuuksia, mutta huomioithan, että opintojen päättyessä opintotason sisältämien osasuoritusten tulee vastata vähintään opetussuunnitelman perusteessa määrätyn mukaista opintopisteiksi muunnettua laajuutta, mikäli oppilas suorittaa hyväksytysti oppimäärän opintotason tai opintotasojen opinnot kokonaisuudessaan ja suoritus vahvistetaan.
- KOSKI-palvelu validaatiot edellyttävät, että opintotason sisältämän tai sisältämien osasuoritusten yhteenlaskettu laajuus vastaa vähintään alla kuvattuja opintopistelajuuksia, jotta opiskeluoikeuden päätason suoritus (taiteenalan oppimäärän yksittäinen opintotaso) on mahdollista vahvistaa oppilaan suoritettua opintotason opinnot.
- KOSKI-palveluun tallennettavien osasuorituksien laajuudet/yhteislaajuus voivat siis ylittää alla kuvatut vähimmäislaajuudet.
- Yleinen oppimäärä (18,52 opintopistettä)
 - josta yhteiset opinnot 11,11 opintopistettä
 - josta teemaopinnot 7,41 opintopistettä
- Laaja oppimäärä (48,15 opintopistettä)
 - josta perusopinnot 29,63 opintopistettä
 - josta syventävät opinnot 18,52 opintopistettä

Opintosuoritustietojen lisääminen opiskeluoikeudelle

- Osasuoritustietojen lisääminen opiskeluoikeudelle tapahtuu muokkausnäkyvässä.
- Löydät kuvallisen step-by-step-ohjeen eDuuni-wikistä:
<https://wiki.eduuni.fi/display/OPHPALV/2.2+Opiskeluoikeuden+suoritustiedot#id-2.2Opiskeluoikeudensuoritustiedot-OsasuoritustietojentallentaminenKOSKI-sy%C3%B6tt%C3%B6k%C3%A4ytt%C3%B6liittym%C3%A4ss%C3%A4>

Opintosuoritustietojen lisääminen opiskeluoikeudelle

- Klikkaa **Lisää osasuoritus**.

Suoritukset

Yleisen oppimäärän yhteiset opinnot, sanataide

Yleisen oppimäärän teemaopinnot, sanataide

Poista suoritus

Taiteenala	Sanataide
Oppimäärä	Taiteen perusopetuksen yleinen oppimäärä
Koulutuksen toteutustapa	Itse järjestetty koulutus
Oppilaitos	Varsinais-Suomen kansanopisto
Laajuus	-

SUORITUS KESKEN

Merkitse valmiiksi

Lisää osasuoritus

Opintosuoritustietojen lisääminen opiskeluoikeudelle

- Valitse pudotusvalikosta **Lisää osasuoritus** tai **valitse pudotusvalikon muistista** paikallisen osasuorituksen nimi.

Suoritukset

Yleisen oppimäärän yhteiset opinnot, sanataide

Yleisen oppimäärän teemaopinnot, sanataide

Poista suoritus

Taiteenala	Sanataide
Oppimäärä	Taiteen perusopetuksen yleinen oppimäärä
Koulutuksen toteutustapa	Itse järjestetty koulutus
Oppilaitos	Varsinais-Suomen kansanopisto
Laajuus	-

SUORITUS KESKEN

Merkitse valmiiksi

Lisää osasuoritus

Opintosuoritustietojen lisääminen opiskeluoikeudelle

- Jos valitsit uuden osasuorituksen lisäämisen tai tallennat osasuoritusta ensimmäistä kertaa,
 - täytä kenttään paikallisen opintokokonaisuuden **nimi**, kuten se on paikallisessa opetussuunnitelmassa
 - tai vaihtoehtoisesti perusosan opintotason nimitieto, mikäli koulutuksen järjestäjä on päättänyt, ettei paikallisten opintokokonaisuuksien tietoja eritellä opiskeluoikeudelle.
- Viimeistele osasuorituksen lisääminen **Lisää**-painikkeesta.

Lisää osasuoritus

Kenttä ei voi olla tyhjä

Peruuta Lisää

Lisää osasuoritus

Peruuta Lisää

Opintosuoritustietojen lisääminen opiskeluoikeudelle

- Jos olet jo aiemmin tallentanut saman paikallisen osasuorituksen tietoja toiselle opiskeluoikeudelle, syöttökäyttöliittymä muistaa aiemmin syöttämäsi osasuoritusten nimet, joten mikäli tallennat useille eri opiskeluoikeuksille samoja paikallisia opintokokonaisuuksia, voit hyödyntää valikon muistiin jääneitä aiempia tietoja. Voit roskakorikuvakkeesta myös poistaa muistiin jääneitä tietoja, jos tarpeen.

The screenshot shows a web interface for managing assignments. At the top, there is a header bar with the text 'SUORITUS KESKEN' and a button 'Merkitse valmiiksi'. Below this, a dropdown menu is open, displaying the text 'Lisää osasuoritus' at the top. The menu lists several options: 'Lisää osasuoritus' (highlighted with a yellow border), 'Runous 1', 'Runous 2', 'Sanataiteen yhteiset opinnot', and 'Esimerkkiosasuoritus'. To the right of each item is a trash can icon. Below the dropdown, there are two buttons: 'Peruuta' and 'Tallenna'. On the right side of the interface, there is a dark blue bar containing the text 'Opiskeluoikeuden oid: 1.2.246.562.15.84575358621' and a link 'Versiohistoria'. Below this bar is a button 'Muokkaa'.

Opintosuoritustietojen lisääminen opiskeluoikeudelle

- Täytä seuraavaksi osasuorituksen tietoihin **laajuus** ja **arviointi**. Viimeistele tietojen lisäys painamalla **Tallenna**-painiketta sivun alaosassa.
- KOSKI-palvelussa ei ole validaatioita, jotka määrittelisivät, kuinka monta opintopistettä paikallisen osasuorituksen tai osasuoritusten tulisi olla, vaan ne voivat olla mitä vain 0,01 opintopisteestä alkaen. Laajuus voi olla niin desimaaliluku kuin kokonaislukukin eikä KOSKI-palvelu ota teknisesti kantaa siihen, miten paikalliseen opetussuunnitelmaan on oppilaan opintojen laajuudet määritelty. Osasuorituksen laajuus tallennetaan oppilaan tosiasiaassa suorittamien opintojen laajuuden mukaisesti, kuten ne on kuvattu paikalliseen opetussuunnitelmaankin.

Osasuoritus	Laajuus	Arviointi
+ Runoillen ja sanaillen	1 op	Valitse...
Lisää osasuoritus		

Opintosuoritustietojen lisääminen opiskeluoikeudelle

- Kun laajuus ja arviointi on lisätty, osasuorituksen tiedot näyttävät tältä. Tarkista vielä tallentamasi osasuoritustiedot.
- Voit avata ja tarkistaa osasuorituksen tiedot klikkaamalla osasuorituksen edessä olevaa plussapainiketta. Tiedoissa näkyy oppilaan arvosana ja päivämäärä.

Osasuoritus	Laajuus	Arviointi
+ Runoillen ja sanaillen	0.5 op	Hyväksytty

Osaamisen tunnustaminen

- Osaamisen tunnustamisen käytännöistä on määrätty taiteen perusopetuksen opetussuunnitelman perusteissa:

<https://eperusteet.opintopolku.fi/#/fi/taiteenperusopetus/3689874/tekstikappale/3744955>

<https://eperusteet.opintopolku.fi/#/fi/taiteenperusopetus/3689873/tekstikappale/3775033>

- Mikäli oppilaan suorittamat taiteenalan oppimäärän perusosan opinnot sisältävät tunnustettua osaamista, paikalliselle osasuoritukselle merkitään kyseinen osasuoritus tunnustetuksi. Se tapahtuu merkitsemällä osasuoritukselle paikallisen nimen, laajuuden ja arvioinnin lisäksi **Tunnustettu-tieto selitteineen**.
- Esimerkki: Oppilas on aloittanut oppimäärän perusosan opinnot jo ennen 1.8.2018 opetussuunnitelman perusteen voimaan tuloa ja siirtynyt tuolloin suorittamaan perusosan opintoja uusien perusteiden mukaisesti. Jos oppilaalle on tunnustettu vanhojen perusteiden mukaisia opintoja kesken opintotason opetuksen ja vanhan perusteen mukaiset tunnustetut opinnot kirjataan hänen saamalleen todistukselle, voidaan tunnustetut opinnot tallentaa osasuoritustietoihin.
- Ohjeet tunnustettua osaamista sisältävän osasuorituksen tietojen tallentamiseen:
<https://wiki.eduuni.fi/display/OPHPALV/2.2+Opiskeluoikeuden+suoritustiedot#id-2.2Opiskeluoikeudensuoritustiedot-Osaamisentunnustaminen>

Opintojen päättyessä



Suorituksen vahvistaminen

- Jos oppilas saa oppimäärän perusosan suoritettua, tulee perusosan opetuksen (esimerkiksi yhteiset opinnot) päättyessä näihin opintoihin liittyvä päätason suoritus vahvistaa omalla välilehdellään. Suorituksen vahvistaminen tehdään perusosan opetuksen päättyessä.
- Jos oppilas suorittaa koko oppimäärän molemmat perusosat samalla opiskeluoikeudella, perusosan vahvistamisen jälkeen opiskeluoikeudelle lisätään uusi päätason suorituksen välilehti, joka vastaavasti vahvistetaan, kun oppilas on saanut perusosan kokonaan suoritettua ja päättää kyseisen perusosan opintojen suorittamisen.
- Mikäli eDuuni-wikin ohjeiden mukaan suoritus tulee vahvistaa, suorituksen vahvistaminen tehdään aina ennen päättävän tilan merkitsemistä.
- Seuraavissa dioissa käydään läpi esimerkkejä erilaisista opiskeluoikeuden päättymistilanteista.

Perusosan opinnot eivät ole tulleet suoritetuiksi

- Mikäli oppilas päättää oppimäärän mukaisen opintotason opinnot niin, etteivät ne tule kokonaisuudessaan suoritetuiksi (esim. ei arviointeja tai liian vähän opintopisteitä), suoritusta ei opetuksen päättyessä vahvisteta ja se jää pysyvästi 'Suoritus kesken'-tilaan, mikä näkyy opiskelu-oikeuden tiedoissa harmaalla taustapalkilla.
- Suoritus jätetään vahvistamatta, kun perusosan sisältämiä opintoja ole kokonaisuudessaan suoritettu paikallisen opetussuunnitelman mukaisesti. Tällä tarkoitetaan tilanteita, jolloin oppilaalla ei ole lainkaan arvioituja osasuorituksia tai päätason suorituksella ole opetuksen päättyessä opetussuunnitelman perusteen mukaisessa, opintopisteytetyssä laajuudessa vähimmäismäärää arvioituja osasuorituksia.
- HUOM! Huomaathan, että opiskelu-oikeudelle on suorituksen vahvistamatta jättämisestä huolimatta kuitenkin aina merkittävä opiskelu-oikeuden päättymisestä kertova päättävä tila, kun oppilas päättää opinnot.

Perusosan opinnot eivät ole tulleet suoritetuiksi

Käsityökoulu Robotti, taiteen perusopetuksen yleinen oppimäärä, käsityö (2022 –, päättynyt) Opiskeluoikeuden oid: 1.2.246.562.15.81440738128 [Versiohistoria](#)

Opiskeluoikeuden voimassaoloaika: 1.8.2022 – [Muokkaa](#)

Tila	31.3.2023	Päättynyt
	1.8.2022	Läsnä

Suoritukset

Yleisen oppimäärän teemaopinnot, käsityö

Taiteenala	Käsityö
Oppimäärä	Taiteen perusopetuksen yleinen oppimäärä
Koulutuksen toteutustapa	Itse järjestetty koulutus
Oppilaitos	Käsityökoulu Robotti
Laajuus	-

SUORITUS KESKEN

Perusosan opinnot on suoritettu ja oppilas päättää opinnot

- Oppilaan saadessa opintotason suorittamisen valmiiksi, päätason suorituksella tulee olla aina vähintään yksi osasuoritus, jonka opintopisteitetyn laajuuden tulee vastata opetussuunnitelman perusteessa määrätyn mukaista opintotason laajuutta opintopisteiksi muunnettuna, jotta suoritus voidaan vahvistaa.
- Tämä tarkoittaa, että osasuorituksiksi tallennettujen osasuoritusten yhteenlasketun laajuuden tulee vastata vähintään opetussuunnitelman perusteessa määrättyä, opintopisteiksi muunnettua laajuutta.
- Suorituksen vahvistus muuttaa suorituksen tilan keskeneräisestä valmiiksi, jolloin tekstin taustapalkki muuttuu harmaasta vihreäksi. Opintotason suoritus tulee vahvistaa opintotason mukaisella päätason suorituksen välilehdellä, kun oppilas on suorittanut opintotason opinnot.
- Suorituksen vahvistaminen tapahtuu muokkausnäkyvässä päätason suorituksen välilehdellä, jossa näkyvässä harmaassa palkissa näkyy **Merkitse valmiiksi-painike** 'Suoritus kesken'-tekstin vieressä. Tämän jälkeen täytetään aukeavaan ikkunaan suorituksen vahvistuksen tiedot.
- Opiskeluoikeudelle on suorituksen vahvistamisen jälkeen aina merkittävä opiskeluoikeuden päättymisestä kertova päättävä tila, kun oppilas päättää opinnot.

Perusosan opinnot on suoritettu ja oppilas päättää opinnot

Arkki Lasten ja nuorten arkkitehtuurikoulu, taiteen perusopetuksen laaja oppimäärä, arkkitehtuuri (2018 – 2023, päättynyt) Opiskelu oikeuden oid: 1.2.246.562.15.75112341351 [Versiohistoria](#)

Opiskelu oikeuden voimassaoloaika: 1.8.2018 – 31.3.2023 [Muokkaa](#)

Tila	31.3.2023	Päättynyt
	1.8.2018	Läsnä

Suoritukset

Laajan oppimäärän perusopinnot, arkkitehtuuri

Taiteenala	Arkkitehtuuri
Oppimäärä	Taiteen perusopetuksen laaja oppimäärä
Koulutuksen toteutustapa	Itse järjestetty koulutus
Oppilaitos	Arkki Lasten ja nuorten arkkitehtuurikoulu
Laajuus	30 op

SUORITUS VALMIS Vahvistus: 31.3.2023 Arkki Lasten ja nuorten arkkitehtuurikoulu Oona Ope (opettaja)

Osasuoritus	Laajuus	Arviointi
+ Esimerkki	30 op	Hyväksytty

Perusosan opinnot on suoritettu ja oppilas jatkaa oppimäärän toisen perusosan opintoihin

- Oppilaan suoritettua taiteenalan oppimäärän mukaiset yhden opintotason opinnot ja jatkaessa oppimäärän toisen opintotason opintoihin samalla opiskeluoikeudella, edellyttää toisen opintotason tietojen tallentaminen oppilaan antaneen siihen suostumuksensa. Mikäli tämä on saatu, älä merkitse opiskeluoikeudelle päättävää tilaa ensimmäisen perusosan opetuksen päättyessä, vaan vahvista kyseinen suoritus 'Suoritus valmis'-tilaan ja lisää opiskeluoikeudelle uusi päätason suorituksen välilehti seuraavaa opintotasoa varten. Opiskeluoikeus pysyy Läsnä-tilaisena siihen asti, että oppilas päättää opintojen suorittamisen.
- Suorituksen vahvistaminen tapahtuu muokkausnäkyvässä päätason suorituksen välilehdellä, jossa näkyvässä harmaassa palkissa näkyy **Merkitse valmiiksi-painike** 'Suoritus kesken'-tekstin vieressä. Tämän jälkeen täytetään aukeavaan ikkunaan suorituksen vahvistuksen tiedot.
- Tämän jälkeen opiskeluoikeudelle lisätään uusi päätason suorituksen välilehti.
- Jos oppilas päättää saman opiskeluoikeuden aikana toisen perusosan opetukseen osallistumisen niin, ettei kyseistä opintotasoa ole koulutuksen päättyessä suoritettu, jätetään kyseinen päätason suoritus opiskeluoikeuden päättyessä 'Suoritus kesken'-tilaan. Samalla opiskeluoikeudella on silloin kaksi päätason suorituksen välilehteä, joista ensimmäisen suoritettuna opintotason suoritus on vahvistettu ja keskeneräiseksi jääneen opintotason suoritus vahvistamatta, kun oppilas ei ole suorittanut oppimäärän mukaisia molempia perusosia koulutuksen ollessa meneillään tai päättäessään koulutuksen.
- Opiskeluoikeudelle on sen päättyessä aina merkittävä opiskeluoikeuden päättymisestä kertova päättävä tila, kun oppilas päättää opinnot.

Uuden päätason suorituksen välilehden lisääminen, jos oppilas suorittaa samassa oppilaitoksessa taiteenalan koko oppimäärän opinnot

- Jos oppilaalle on aiemmin luotu taiteen perusopetuksen opiskeluoikeus, jonka päätason suoritus sisältää jo yhden oppimäärän perusosan tiedot ja oppilas jatkaa samalla opiskeluoikeudella toisenkin perusosan opintoihin, lisätään opiskeluoikeudelle uusi päätason suorituksen välilehti, kun seuraavan perusosan opetus alkaa.
- **Esimerkki:** *Oppilas on aloittanut sirkustaiteen yleisen oppimäärän yhteiset opinnot 1.8.2018 ja hänelle on luotu 1.8.2018 alkanut opiskeluoikeus, jolta löytyy yhteisten opintojen päätason suoritus. Yhteisten opintojen suoritukselle on tallennettu yhteisten opintojen opintosuoritukset arviointineen ja laajuuksineen.*

Hän jatkaa yhteisten opintojen päätyttyä samassa oppilaitoksessa suoraan sirkustaiteen yleisen oppimäärän teemaopintoihin. Oppilaalle ei luoda oppimäärän perusosan opintotason vaihtuessa uutta opiskeluoikeutta, vaan opiskeluoikeudelle lisätään uusi päätason suoritus, jolle tallennetaan teemaopintojen aikana suoritettut opinnot ja niiden arvioinnit.

- Muista myös pyytää oppilaan suostumus perusosan opintotason vaihtuessa, ennen kun opiskeluoikeudelle lisätään uusi päätason suoritus (esimerkiksi yhteisten opintojen ja teemaopintojen välissä **tai** perusopintojen ja syventävien opintojen välissä).
 - Koulutuksen järjestäjä päättää, mahdollistaako se molempien oppimäärän perusosien tietojen tallentamisen koulutukseen osallistuville oppilaille.
 - ja oppilaalla on myös oikeus olla antamatta suostumustaan molempien perusosien tietojen tallentamiseen – vaikka ensimmäisen perusosan tietojen tallentamiseen olisi annettu suostumus, oppilas voi olla antamatta suostumustaan toisen perusosan tietojen tallentamiseen.
- Uuden päätason suorituksen välilehden lisääminen tai vahingossa luodun päätason suorituksen välilehden poistaminen: <https://wiki.eduuni.fi/display/OPHPALV/2.2+Opiskeluoikeuden+suoritustiedot#id-2.2Opiskeluoikeudensuoritustiedot-P%C3%A4%C3%A4tasonsuoritustenv%C3%A4lilehdill%C3%A4navigointi>

Jos hankintakoulutuksessa oleva oppilas suorittaa tai aloittaa samassa sopimusoppilaitoksessa taiteenalan koko oppimäärän molempien perusosien opinnot

- Hankintakoulutuksessa oleville oppilaille, joille koulutuksen järjestäjä on luonut aiemmin opiskeluoikeudet (esim. yhteisten opintojen alkaessa), voivat sopimusoppilaitokset lisätä samalle olemassa olevalle opiskeluoikeudelle uuden päätason suorituksen välilehden, kun oppilas jatkaa seuraavan perusosan opintoihin (esim. teemaopintoihin) ja on antanut tähän suostumuksensa.
- Koulutuksen järjestäjä ja sopimusoppilaitos ja sen ylläpitäjä voivat sopia, miten oppilaiden suostumuksen vastaanottamisen ja säilyttämisen prosessi toteutetaan tilanteissa, joissa sopimusoppilaitos lisää samalle, koulutuksen järjestäjän aiemmin luomalle opiskeluoikeudelle uuden päätason suorituksen opiskeluoikeuden aikana.
- Koulutuksen järjestäjä ja sopimusoppilaitos voivat myös sopia, että koulutuksen järjestäjän virkailija lisää opiskeluoikeudelle uuden päätason suorituksen perusosan vaihtuessa, mutta huomioi silloin
 - Jos opiskeluoikeuden tietoja päivitetään Virkailijan Opintopolun syöttökäyttöliittymässä, sekä koulutuksen järjestäjän KOSKI-tallentaja, että sopimusoppilaitoksen KOSKI-tallentaja (taiteen perusopetus, hankinta) pääsevät päivittämään ja muokkaamaan opiskeluoikeuden tietoja ja lisäämään sille uuden päätason suorituksen.
 - Jos opiskeluoikeuden tietoja päivitetään tiedonsiirroilla sopimusoppilaitoksen opintohallintojärjestelmästä, ei tietoja voi muokata Virkailijan Opintopolun syöttökäyttöliittymässä. Silloin on mahdollista sopia, että sopimusoppilaitos lisää uuden päätason suorituksen opiskeluoikeudelle sekä siitä, miten ja milloin oppilaan suostumusasiakirja toimitetaan koulutuksen järjestäjälle säilytettäväksi. Koulutuksen järjestäjän virkailija voi edelleen Virkailijan Opintopolun katselukäyttöliittymässä tarkistaa, että opiskeluoikeudelta löytyy päätason suoritus siitä oppimäärän perusosasta, johon suostumus on annettu, ja tarvittaessa ohjeistaa sopimusoppilaitosta korjaamaan tietoja. Koulutuksen järjestäjän virkailija ei kuitenkaan voi lisätä uutta päätason suoritusta syöttökäyttöliittymässä, vaan tieto tulee siirtää opintohallintojärjestelmästä.

Ensimmäisen perusosan opinnot on suoritettu ja oppilas jatkaa oppimäärän toisen perusosan opintoihin

Varsinais-Suomen kansanopisto, taiteen perusopetuksen yleinen oppimäärä, sanataide (2023 -, läsnä)

Opiskelu oikeuden oid: 1.2.246.562.15.19612814632 [Versiohistoria](#)

Opiskelu oikeuden voimassaoloaika: 15.1.2023 –

[Muokkaa](#)

Tila **15.1.2023** **Läsnä**

Suoritukset

Yleisen oppimäärän yhteiset opinnot, sanataide

[Yleisen oppimäärän teemaopinnot, sanataide](#)

Taiteenala	Sanataide
Oppimäärä	Taiteen perusopetuksen yleinen oppimäärä
Koulutuksen toteutustapa	Itse järjestetty koulutus
Oppilaitos	Varsinais-Suomen kansanopisto
Laajuus	12 op

SUORITUS VALMIS Vahvistus: 30.3.2023 Varsinais-Suomen kansanopisto Oona Ope (Opettaja)

Osasuoritus	Laajuus	Arviointi
+ Sanataiteen yhteiset opinnot	12 op	Hyväksytty

Oppimäärän molemmat perusosan opinnot on suoritettu ja oppilas päättää koulutuksen

- Oppilaan saadessa koko taiteenalan oppimäärän suorittamisen valmiiksi, tulee opiskeluoikeuden kummallakin päätason suorituksella (oppimäärän perusosat) olla aina vähintään yksi osasuoritus, jonka opintopisteytetyn laajuuden tulee vastata opetussuunnitelman perusteessa määrätyn mukaista opintotason laajuutta opintopisteiksi muunnettuna, jotta suoritus voidaan vahvistaa ennen päättävän tilan merkitsemistä.
- Tämä tarkoittaa, että perusosan eli päätason suorituksen osasuorituksiksi tallennettujen opintosuoritusten yhteenlasketun laajuuden tulee vastata vähintään opetussuunnitelman perusteessa määrättyä, opintopisteiksi muunnettua oppimäärän laajuutta kummankin päätason suorituksen osalta.
- Suorituksen vahvistus muuttaa suorituksen tilan keskeneräisestä valmiiksi, jolloin tekstin taustapalkki muuttuu harmaasta vihreäksi. Opintotason suoritus tulee vahvistaa opintotason mukaisella päätason suorituksen välilehdellä, kun oppilas on suorittanut opintotason opinnot. Kun koko oppimäärä on suoritettu, opiskeluoikeudella olevien molempien päätason suoritusten tulee olla vahvistettu, ennen kuin opiskeluoikeudelle merkitään päättävä tila.
- Opiskeluoikeudelle on suorituksen vahvistamisen jälkeen aina merkittävä opiskeluoikeuden päättymisestä kertova päättävä tila, kun oppilas päättää opinnot.

Oppimäärän molemmat perusosien opinnot on suoritettu ja oppilas päättää koulutuksen

Arkki Lasten ja nuorten arkkitehtuurikoulu, taiteen perusopetuksen laaja oppimäärä, arkkitehtuuri (2018 – 2023, hyväksytysti suoritettu) Opiskeluoikeuden oid: 1.2.246.562.15.75112341351 [Versiohistoria](#)

Opiskeluoikeuden voimassaoloaika: 1.8.2018 – 31.3.2023 [Muokkaa](#)

Tila **31.3.2023** Hyväksytysti suoritettu
1.8.2018 Läsä

Suoritukset

[Laajan oppimäärän perusopinnot, arkkitehtuuri](#) [Laajan oppimäärän syventävät opinnot, arkkitehtuuri](#)

Taiteenala	Arkkitehtuuri
Oppimäärä	Taiteen perusopetuksen laaja oppimäärä
Koulutuksen toteutustapa	Itse järjestetty koulutus
Oppilaitos	Arkki Lasten ja nuorten arkkitehtuurikoulu
Laajuus	20 op

SUORITUS VALMIS Vahvistus: 31.3.2023 Arkki Lasten ja nuorten arkkitehtuurikoulu Oona Ope (opettaja)

Osasuoritus	Laajuus	Arviointi
+ Esimerkki	20 op	Hyväksytty

Opiskeluoikeuden päättäminen

- Kaikki taiteen perusopetuksen opiskeluoikeudet tulee päättää oppilaan päättäessä kyseisten opintojen suorittamisen päättävään tilaan eli ns. terminaalitilaan ("Hyväksytysti suoritettu" tai "Päättynyt") eli yhdenkään oppilaan opiskeluoikeus ei voida jäädä roikkumaan "Läsnä"- tilaiseksi oppijan opintojen päätyttyä.
 - Opiskeluoikeudet voi päättää aina lukuvuoden lopussa, mutta jos sama oppilas palaa samoihin opintoihin seuraavalla lukuvuodella tai lukukaudella, tulee opiskeluoikeuden päättävä tila silloin poistaa ja palauttaa oppilaan opiskeluoikeus Läsnä-tilaiseksi.
 - Vaihtoehtoisesti oppilaan opiskeluoikeus voi olla Läsnä-tilassa lukuvuosien tai lukukausien väliset loma-ajat. Jos oppilas ei enää ilmoittaudu seuraavalle lukukaudelle tai -vuodelle, tulee opiskeluoikeus päättää, kun opetuksessa lopettaminen on varmistunut. Opiskeluoikeuksia ei saa jättää roikkumaan Läsnä-tilaan sen jälkeen, kun oppilas on lakannut osallistumasta opetukseen.
- Tarkista ja vertaa Läsnä-tilaisia opiskeluoikeuksia tarpeen mukaan, esimerkiksi aina lukukauden alussa, opetuksessa läsnäoleviin oppilaisiin.
- Kun oppilas ei enää jatka koulutuksessa, opiskeluoikeus päätetään kaikissa tilanteissa aina sille päivämäärälle, jolloin oppilas tosiasiallisesti päätti opetuksessa.

Opiskeluoikeuden päättäminen

- **Esimerkki:** Oppilas on ollut kuvataiteen yhteisten opintojen opetuksessa 15.8.2020 – 31.5.2021. Lukuvuoden lopussa ei ole vielä tiedossa, palaako oppilas seuraavalle lukuvuodelle, joka alkaa 16.8.2021. Opiskeluoikeus on mahdollista päättää heti keväällä 2021, jos on tiedossa, ettei oppilas pala enää saman koulutuksen opetukseen.

Oppilaan opiskeluoikeus voi olla Läsna-tilassa siihen asti, että lukuvuosi-ilmoittautumisen myötä on selvillä, palaako hän jatkamaan samoja opintoja. Kun lukuvuosi-ilmoittautuminen on päättynyt ja seuraavan lukukauden opetus jatkuu taas, tulee tarkistaa, jatkoiko oppilas samoja opintoja ja onko opiskeluoikeuden tiedoissa päivitettävää.

- Jos oppilas yhä jatkaa samoja opintoja, opiskeluoikeus on yhä Läsna-tilassa opetuksen jatkuessa.
- Jos oppilas ei enää jatka opintoja ja on päättänyt niihin osallistumisen, päätetään opiskeluoikeus ja päättävän tilan ajankohdaksi merkitään se ajankohta (esimerkissä 31.5.2021), jolloin oppilas tosiasiallisesti päätti opetukseen osallistumisen. Jos opiskeluoikeuden päättävä tila merkitään takautuvasti, tulee huomata vaihtaa päättävän tilan päivämäärä sille ajankohdalle, jolloin oppilas tosiasiallisesti päätti opetuksessa.

Opiskeluoikeuden päättäminen

- Päättäviä, vaihtoehtoisia terminaalitiloja on kaksi, joista valitaan alla olevan ohjeen mukaan toinen. Opiskeluoikeudella on mahdollista käyttää vain yhtä päättävää tilaa.
- Opiskeluoikeuden päättävät tilat ovat:
 - **Hyväksytysti suoritettu:** Oppija on suorittanut taiteen perusopetuksen taiteenalan opetussuunnitelman perusteen mukaisen, laajan tai yleisen oppimäärän molemmat opintotasot (perusosat) ja päättänyt taiteenalan koko oppimäärän opintojen suorittamisen hyväksytysti. Hän ei ole enää läsnäolevana oppilaana kyseisen koulutuksen opetuksessa. Hyväksytysti suoritettu -tilaa käytetään, mikäli oppija on suorittanut taiteenalan oppimäärän mukaiset opinnot kokonaisuudessaan hyväksytysti.
 - **Päättynyt:** Oppija on päättänyt taiteen perusopetuksen opinnot, eikä ole enää läsnäolevana oppilaana taiteen perusopetuksessa. Päättynyt-tilaa käytetään, mikäli oppija on suorittanut vain toisen opetussuunnitelman perusteen mukaisen oppimäärän opintotasoista, tai vain osan opintotason taikka opintotasojen opinnoista tai on aloittanut opetuksessa, mutta päättänyt opinnot siten, ettei ole koskaan saanut arviointeja opintosuorituksistaan.
- Opiskeluoikeudelle merkitään päättävä tila tiedot tallentavassa oppilaitoksessa, kun on tiedossa, että oppilas on päättänyt opintojen suorittamisen.
- Tilan päivämäärä on se päivämäärä, jolloin oppilas on päättänyt opintojen suorittamisen.

Opiskeluoikeuden päättäminen

- **Päättynyt** -tilaan päätetty opiskeluoikeus: Opiskeluoikeus on alkanut 1.8.2020 oppilaan annettua suostumuksensa tietojen tallentamiseen. Hän on suorittanut kuvataiteen yleisen oppimäärän opintoja 1.8.2020 - 31.5.2021 välisenä aikana, mutta ei ole opintojen päättymiseen mennessä suorittanut taiteenalan koko oppimäärää. Opiskeluoikeus on päätetty Päättynyt-tilaan ja opiskeluoikeuden voimassaoloaikana näkyy opintojen suorittamisen ajanjakso.

Kuopion kansalaisopisto, taiteen perusopetuksen yleinen oppimäärä, kuvataide (2020 – 2021, päättynyt)

Opiskeluoikeuden oid: 1.2.246.562.15.77265508018 [Versiohistoria](#)

Opiskeluoikeuden voimassaoloaika: 1.8.2020 – 31.5.2021

Tila	31.5.2021	Päättynyt
	1.8.2020	Läsnä

- **Hyväksytysti suoritettu** -tilaan päätetty opiskeluoikeus: Opiskeluoikeus on alkanut 1.8.2020 oppilaan annettua suostumuksensa tietojen tallentamiseen. Hän on suorittanut sanataiteen laajan oppimäärän opintoja 1.8.2018 - 8.3.2023 välisenä aikana ja päättänyt opinnot suoritettuaan sanataiteen laajan **oppimäärän opinnot kokonaisuudessaan**. Opiskeluoikeus on päätetty Hyväksytysti suoritettu-tilaan ja opiskeluoikeuden voimassaoloaikana näkyy opintojen suorittamisen ajanjakso.

Varsinais-Suomen kansanopisto, taiteen perusopetuksen laaja oppimäärä, sanataide (2023, hyväksytysti suoritettu)

Opiskeluoikeuden oid: 1.2.246.562.15.84575358621 [Versiohistoria](#)

Opiskeluoikeuden voimassaoloaika: 2.3.2023 – 8.3.2023

Tila	8.3.2023	Hyväksytysti suoritettu
	1.8.2018	Läsnä

Tietojen oikeellisuus ja tarkistaminen



Milloin oppilaan opiskelu-oikeuden tietoja tallennetaan ja tarkistetaan KOSKI-palvelussa?

- Opetuksen alkaessa tai jo alettua, kun oppilas aloittaa opetuksessa ja tälle luodaan opiskelu-oikeus suostumuksen vastaanottamisen jälkeen. Tarkista oppilaalle luodun opiskelu-oikeuden ja päätason suoritustiedot aina heti opiskelu-oikeuden luomisen jälkeen.
- Opiskelu-oikeuden aikana, kun oppilas saa opinnoistaan arviointeja ja opintosuoritustietoja tallennetaan opiskelu-oikeudelle. Kun oppilaiden opintojen arvioinnit ovat valmistuneet, tulee arvioinnit päivittää opiskelu-oikeuden suoritustietoihin.
- Opiskelu-oikeuden aikana silloin, jos tiedoissa huomataan korjausta vaativia virheitä
- Opiskelu-oikeuden aikana, jos oppilas päättää perusosan opintojen suorittamisen ja jatkaa samassa oppilaitoksessa oppimäärän seuraavan perusosan opintoihin (ja antaa välissä suostumuksensa myös sen tietojen tallentamiseen).
- Opiskelu-oikeuden päättyessä, kun oppilas lakkaa osallistumasta opetukseen
 - Oppilaitos voi esimerkiksi päättää oppilaiden tietojen oikeellisuuden seuranta ja tarkistamista varten esimerkiksi tarkistuspäivän tai tarkistuspäivät, mihin mennessä lopettaneiden oppilaiden opiskelu-oikeudet päätetään lukukausien tai lukuvuosien välisten lomajaksojen jälkeen, jos oppilaiden opiskelu-oikeudet ovat Läsnä-tilassa lukuvuosien tai lukukausien väliset loma-ajat.
 - Sopimusoppilaitos ja koulutuksen järjestäjä voivat sopia hankintakoulutuksessa olevien oppilaiden tietojen oikeellisuuden seuranta ja tarkistamista varten esimerkiksi yhteisen tarkistuspäivän tai tarkistuspäivät, mihin mennessä lopettaneiden oppilaiden opiskelu-oikeudet päätetään lukukausien tai lukuvuosien välisten lomajaksojen jälkeen.
- Opiskelu-oikeuden jo päätyttyä, jos oppilaan opiskelu-oikeus- tai suoritustiedoissa huomataan opetuksen päättymisen jälkeen korjausta vaativia virheitä.
- Pohdi jo KOSKI-palvelun käyttöönottoa suunnitellessasi, miten suostumusten pyytämisen ja oppilaiden tietojen tallentamisen ja tarkistamisen aikataulut ajoittuisivat luontevasti lukuvuoden tai lukukauden muiden aikataulujen (esim. oppilaiden ilmoittautuminen, arviointien valmistuminen, lukuvuoden tai lukukauden ajankohdat ja lukukausien väliset loma-ajat) yhteyteen.

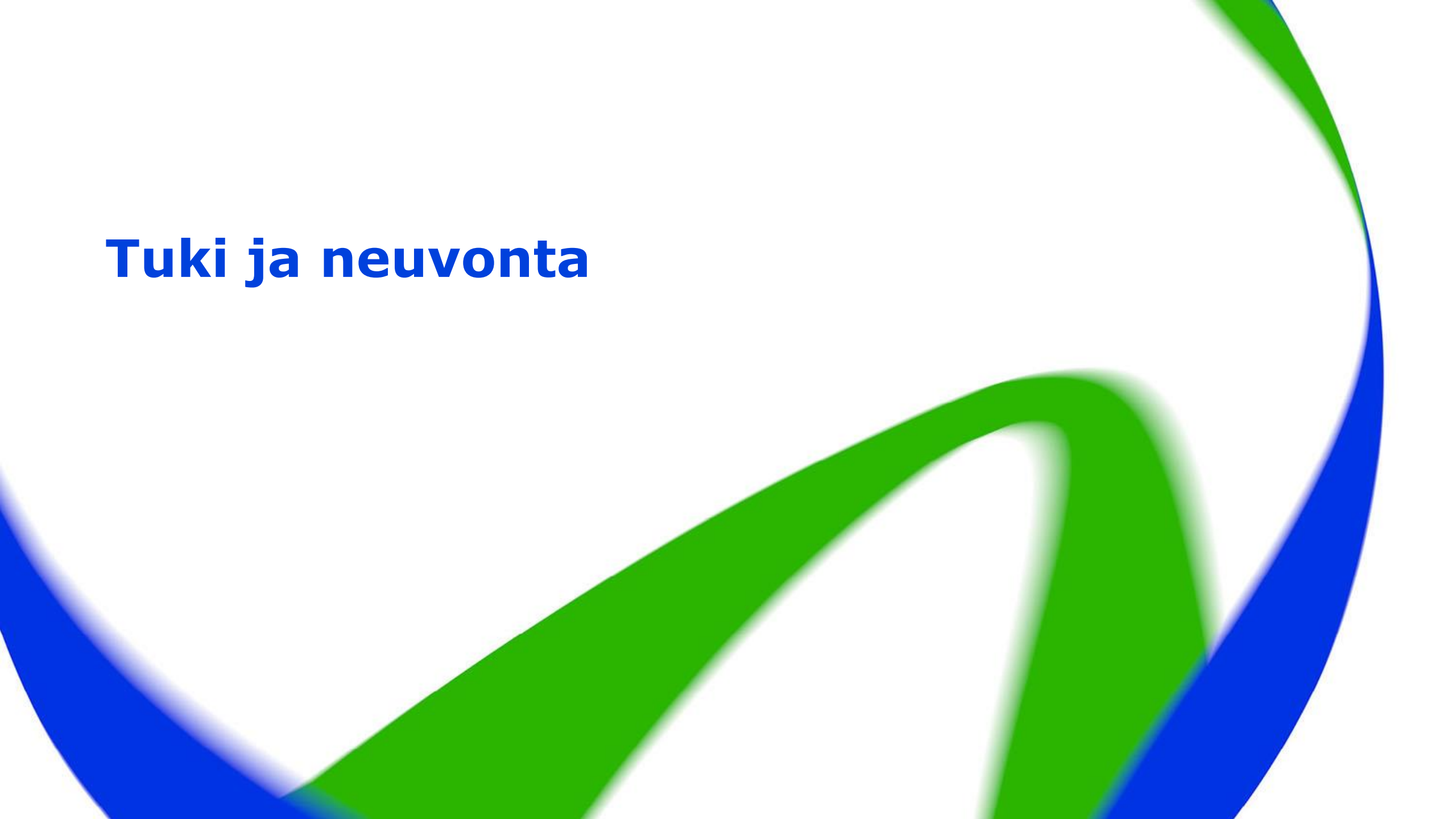
Opiskeluoikeuden mitätöinti virhetilanteissa

- Opiskeluoikeuden mitätöinti tarkoittaa opiskeluoikeuden pysyvästi poistamista KOSKI-palvelusta tilanteissa, jossa opiskeluoikeudelle on tallennettu tai siirretty tiedot niin virheellisesti, ettei niitä ole mahdollista syöttökäyttöliittymän muokkaustoiminnallisuudella tai opintohallintojärjestelmästä tiedot uudelleen siirtämällä korjata. Tarkista tarvittaessa päätason suorituksen välilehden poistamista koskevat ohjeet, mikä on eri asia, kun koko opiskeluoikeuden mitätöinti.
- Näitä tilanteita voivat olla esimerkiksi väärälle oppijalle tai väärään oppilaitokseen luotu opiskeluoikeus, tai opiskeluoikeudelle valittu väärä taiteenala- tai oppimäärätieto.
- Mitätöinti pitäisi aina tehdä harkiten ja mitätöintiä käyttää vain, jos opiskeluoikeuden perustiedot on siirretty väärin niin, ettei niiden korjaaminen ole mahdollista. Näitä tilanteita voivat olla esimerkiksi seuraavat:
 - opiskeluoikeus on luotu väärälle oppijalle tai oppijan tunnistetiedot ovat virheelliset (esim. väärä hetu)
 - opiskeluoikeus on luotu väärään oppilaitokseen tai koulutuksen toteutustapa on merkitty väärin
 - oppijalle luotu opiskeluoikeus, jolle on valittu väärän taiteenala tai väärä oppimäärä
 - oppija ei koskaan aloita kyseisiä opintoja ja on ennen opetuksen alkamista ehtinyt antaa suostumuksen tietojen tallentamiseen (esimerkiksi koulutukseen ilmoittautumisen yhteydessä, jos koulutuksen järjestäjä on sen omassa suostumusten hallinnan prosessissaan mahdollistanut) ja aiheeton opiskeluoikeus on ehditty luoda KOSKI-palveluun ennen opetuksen alkamista, mutta oppilas ei tosielämässä aloita opintoja edes yhden päivän tai opetuskerran ajaksi.
- HUOM! Suostumuksen peruuttaminen on oppijan oma toiminnallisuus Oma Opintopolku-palvelussa, eikä opiskeluoikeuden mitätöintitoiminnallisuutta tule käyttää suostumuksen peruutustilanteissa tietojen poistamiseen opiskeluoikeuden jo alettua tai päättyttyä.

Opiskeluoikeuden mitätöinti virhetilanteissa

- Opiskeluoikeuden mitätöinnistä vastaa kaikissa tilanteissa koulutuksen järjestäjä, jolla tulee olla mitätöintiin tarvittavat käyttöoikeudet KOSKI-palvelussa. Katso tarvittaessa ohjeistus käyttöoikeusroolien kuvauksista: KOSKI-palvelun käyttäjähallinta ja tietosuojaja
 - Mitätötöintitoiminnallisuus ei ole käytössä hankintakoulutuksena taiteen perusopetusta järjestävän sopimusoppilaitoksen käyttöoikeusryhmillä, joihin lukeutuu käyttöoikeusrooli 'KOSKI-tallentaja, (taiteen perusopetus, hankinta)'. Opiskeluoikeuden mitätöinnin tekee hankintakoulutuksena toteutetun taiteen perusopetuksen opiskeluoikeuden osalta aina koulutuksesta vastaava koulutuksen järjestäjä, joka myös luo taiteen perusopetuksen opiskeluoikeudet kaikissa tilanteissa.
 - Jos sopimusoppilaitoksessa huomataan hankintakoulutuksena luodun opiskeluoikeuden perustiedoissa sellainen virhe, joka edellyttää opiskeluoikeuden mitätöintiä eikä ole korjattavissa opiskeluoikeuden muokkaustoiminnallisuudella, päätason suorituksen välilehden poistamalla tai tiedot uudelleen siirtämällä, ota yhteyttä koulutuksen järjestäjään ja pyydä koulutuksen järjestäjän virkailijaa mitätöimään opiskeluoikeus ennen uuden luomista. Neuvontaa saa tarvittaessa KOSKI-asiakaspalvelusta. Opetushallitus ei mitätöi eikä luo opiskeluoikeuksia KOSKI-palvelussa.
- Opiskeluoikeus voidaan mitätöidä suoraan KOSKI-palvelun käyttöliittymästä muokkausnäkyvässä, tai mikäli opiskeluoikeuden tietoja päivitetään tiedonsiirroilla opintohallintojärjestelmästä, lähettämällä tila-tieto "Mitätöity" lähdejärjestelmästä. Kyseessä ei ole varsinaisesti kuitenkaan opiskeluoikeuden tilatieto, vaan Mitätöity-tilatiedon siirtäminen aiheuttaa kyseisen opiskeluoikeuden mitätöitymisen KOSKI-palvelussa.
- Kun opiskeluoikeus on mitätöity, opiskeluoikeus on poistettu pysyvästi. Opiskeluoikeutta ei voi päivittää eikä palauttaa. Jos opintohallintojärjestelmästä halutaan uudelleen lähettää opiskelijan opiskeluoikeuden tiedot korjattuina, tulee opintohallintojärjestelmästä tyhjentää kenttä, johon on palautunut KOSKI-palvelusta opiskeluoikeuden OID tunniste (1.2.246.562.15.XXXXXXXXXXX).

Tuki ja neuvonta



KOSKI-palvelun käyttöönottoa suunnittelevalle koulutuksen järjestäjälle

Käyttöönottoa suunnittelevat koulutuksen järjestäjät voivat tutustua KOSKI-palveluun liittyviin materiaaleihin ja ohjeisiin käyttöönottoa suunnitellessaan:

- KOSKI-palvelun käyttöönotto taiteen perusopetuksessa:
<https://wiki.eduuni.fi/pages/viewpage.action?pageId=358060046>
- Koulutuksen järjestäjille ja oppilaitoksille suunnattu ohjeistus suostumusten hallinnan tiedonhallintaprosessin suunnitteluun julkaistaan Opetushallituksen verkkosivuilla keväällä 2023. Linkki ohjemateriaaleihin ja mallidokumentteihin löytyy Opetushallituksen KOSKI-tietovarannon esittelysivun linkkiosiosta. Ohjeistus on valmisteltu yhteistyössä opetus- ja kulttuuriministeriön kanssa ja se perustuu taiteen perusopetuksen suostumuksista annettuun sääntelyyn sekä sisältää täydentävää ohjeistusta suostumusten hallinnan prosessin suunnittelun ja toteutuksen tueksi.

Lisätietoa KOSKI-palvelusta Opetushallituksen verkkosivuilla:

<https://www.oph.fi/fi/palvelut/koski-tietovaranto>

- Laki valtakunnallisista opinto- ja tutkintorekistereistä:
<https://www.finlex.fi/fi/laki/ajantasa/2017/20170884>
- Hallituksen esitys eduskunnalle laeiksi valtakunnallisista opinto- ja tutkintorekistereistä annetun lain sekä taiteen perusopetuksesta annetun lain muuttamisesta (HE 160/2022):
https://www.eduskunta.fi/FI/vaski/KasittelytiedotValtiopaivaasia/Sivut/HE_160+2022.aspx
- Opetus- ja kulttuuriministeriön verkkosivuilla aiheesta:
<https://okm.fi/koski-ja-osaamisen-tunnistaminen>

KOSKI-palvelun käyttöönottoa suunnittelevalle koulutuksen järjestäjälle

Lisätietoa KOSKI-palvelun laajenemisesta taiteen perusopetuksen koulutukseen muualla:

- Opetushallituksen tiedote (14.4.2023) KOSKI-palvelun laajenemisesta taiteen perusopetuksen koulutukseen:
<https://www.oph.fi/fi/uutiset/2023/koski-tietovarannon-kaytto-nyt-mahdollista-taiteen-perusopetuksessa-opetuksessa>
- Taiteen perusopetuksen ajankohtaiswebinaarin 24.4. esitysmateriaalit omaan käyttöön ladattavissa:
<https://www.oph.fi/fi/koulutus-ja-tutkinnot/opintopolun-palveluiden-kayttonoton-lahtokohdat-taiteen-perusopetuksessa>

Uudelle KOSKI-palvelun käyttäjälle

- Uudet – ja mikseivät jo kokeneemmatkin – KOSKI-käyttäjät voivat tutustua KOSKI-palveluun liittyviin materiaaleihin ja ohjeisiin:
- KOSKI-palvelun käyttöönotto taiteen perusopetuksessa:
<https://wiki.eduuni.fi/pages/viewpage.action?pageId=358060046>
- Koulutuksen järjestäjille ja oppilaitoksille suunnattu ohjeistus suostumusten hallinnan tiedonhallintaprosessin suunnitteluun julkaistaan Opetushallituksen verkkosivuilla keväällä 2023. Linkki ohjemateriaaleihin löytyy Opetushallituksen KOSKI-tietovarannon esittelysivun linkkiosiosta. Ohjeistus on valmisteltu yhteistyössä opetus- ja kulttuuriministeriön kanssa ja se perustuu taiteen perusopetuksen suostumuksista annettuun sääntelyyn sekä sisältää täydentävää ohjeistusta suostumusten hallinnan prosessin suunnittelun ja toteutuksen tueksi.
- Taiteen perusopetuksen tietojen tallentaminen KOSKI-palveluun:
<https://wiki.eduuni.fi/display/OPHPALV/2.+Taiteen+perusopetuksen+opiskeluoikeuden+tiedot+KOSKI-palvelussa>
- Tietoa tulevista KOSKI-webinaareista sekä menneiden webinaarien tallenteet löytyvät eDuuni-wikistä.
<https://wiki.eduuni.fi/display/OPHPALV/Koulutukset+ja+tilaisuudet>
- Uudelle käyttäjälle suositellaan tämän webinaarin ohella myös KOSKI-palvelun perusteet ja käyttäjähallinta –webinaaria. Linkin Youtubessa olevaan tallenteeseen löydät täältä:
<https://wiki.eduuni.fi/display/OPHPALV/Koulutukset+ja+tilaisuudet#Koulutuksetjatilaisuudet-KOSKI-palvelunperusteetjak%C3%A4ytt%C3%A4j%C3%A4hallinta25.1.2023>

Yleissivistävän koulutuksen KOSKI-klinikat joka toinen perjantai klo 9.30 – 10.30:

- Yleissivistävän koulutuksen klinikat järjestetään joka toinen viikko perjantaisin klo 9.30-10.30 Teams-kokouksina. Klinikoiden tarkoitus on olla avoimia keskustelutilaisuuksia, joissa koulutuksen järjestäjät voivat esittää KOSKI- ja Valpas- palveluihin liittyviä akuutteja ja ajankohtaisia kysymyksiä.

Yleissivistävän koulutuksen klinikoilla palveluihin liittyvää neuvontaa ovat klinikoilla antamassa KOSKI- ja Valpas-palveluiden asiantuntijat. KOSKI-klinikat ovat avoimia esi- ja perusopetuksen järjestäjille, lukiokoulutuksen järjestäjille, vapaan sivistystyön oppilaitosten ylläpitäjille, taiteen perusopetuksen koulutuksen järjestäjille, Jatkuvan oppimisen ja työllisyyden palvelukeskuksen (JOTPA) rahoittamaa muuta kuin säänneltyä koulutusta järjestäville koulutustoimijoille ja oppilaitosten KOSKI-käyttäjille.

- Tilaisuuksissa ei ole ennalta määrättyä agenda, vaan niiden sisältö määräytyy koulutuksen järjestäjien esittämien kysymysten ja esiin nostamien aiheiden perusteella. Tilaisuuksia ei tallenneta.
- Lisätietoa, aikataulut ja Teams-kestolinkki:
<https://www.oph.fi/fi/tapahtumat/2023/yleissivistavan-koulutuksen-koski-ja-valpas-klinikka>



OPETUSHALLITUS
UTBILDNINGSTYRELSEN

Kiitos!

Laura Ryymin
KOSKI-tiimi / Opetushallitus

