



OPETUSHALLITUS
UTBILDNINGSTYRELSEN

Webinaari ammatillisen koulutuksen järjestäjille palautejärjestelmien ajankohtaisista asioista

20.3.2024



Sisältö

1. Työpaikkakyselyn tiedonkeruu ajalla 1.1.-29.2.2024
2. Muistin tueksi: työpaikkajakso
3. Opiskelijapalautekyselyiden ja työpaikkaohjaajakyselyn tekstiviestit
4. Työpaikkakyselyn vastauslinkkien niputusmahdollisuus
5. Opiskelijapalautteiden selkeällä kielellä vastaaminen
6. Arvon rajapintojen käyttöönotto
7. Muuta ajankohtaista Arvo-palvelussa
8. Koulutuksen järjestäjien digikyvykkyuden itsearviointi (OKM)
9. HOKSiin suunniteltu osaamisen hankkimisen tarve ja sovitun osaamisen saavuttaminen
10. Keskeiset asiat vastaajatunnusten muodostamisessa ja vastauslinkkien lähettämisessä
11. Seuraavat webinaarit



1.

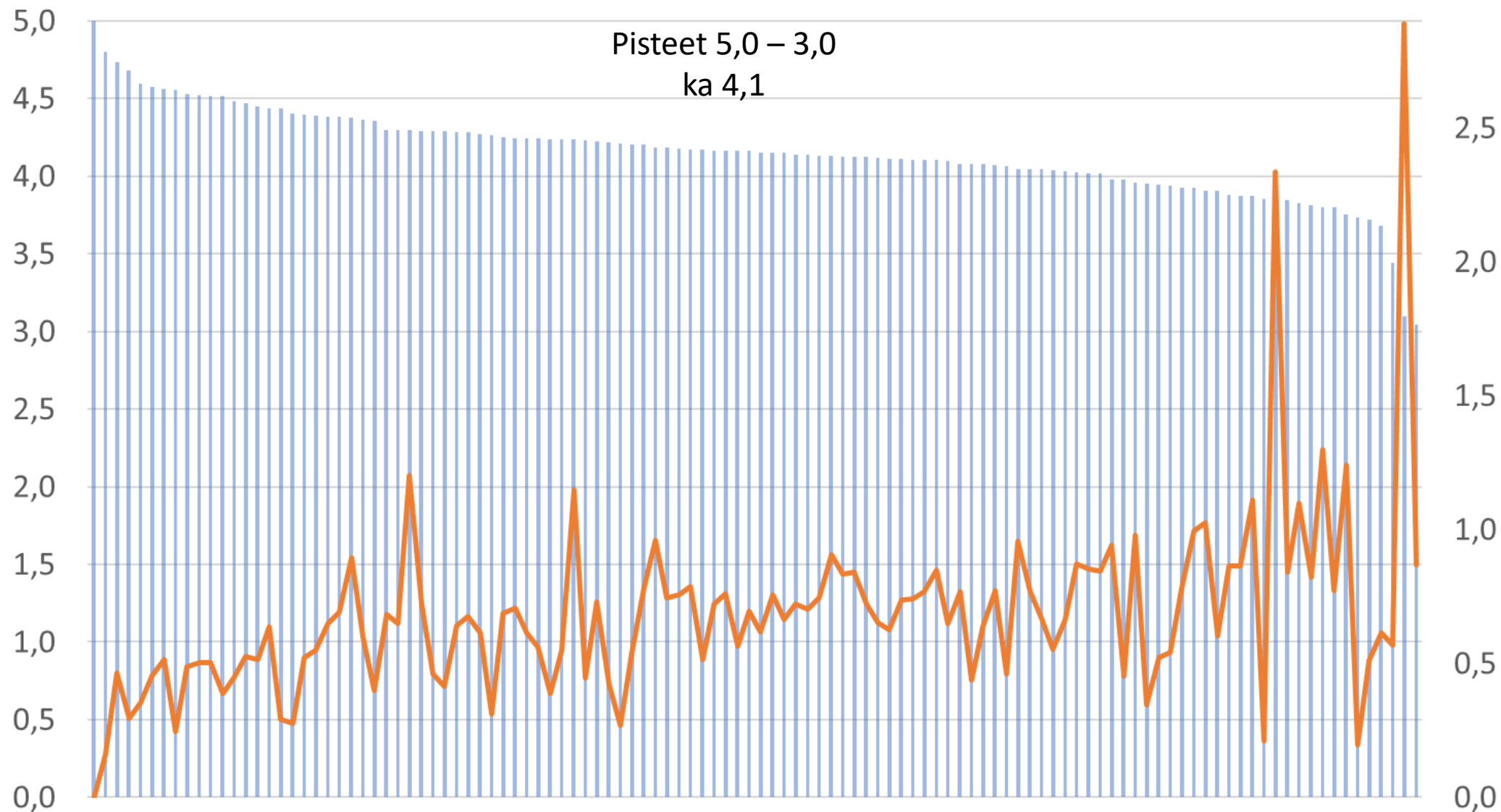
**Työpaikkakyselyn tiedonkeruu ajalla
1.1.- 29.2.2024**

Työpaikkakysely 1.1. -29.2.2024

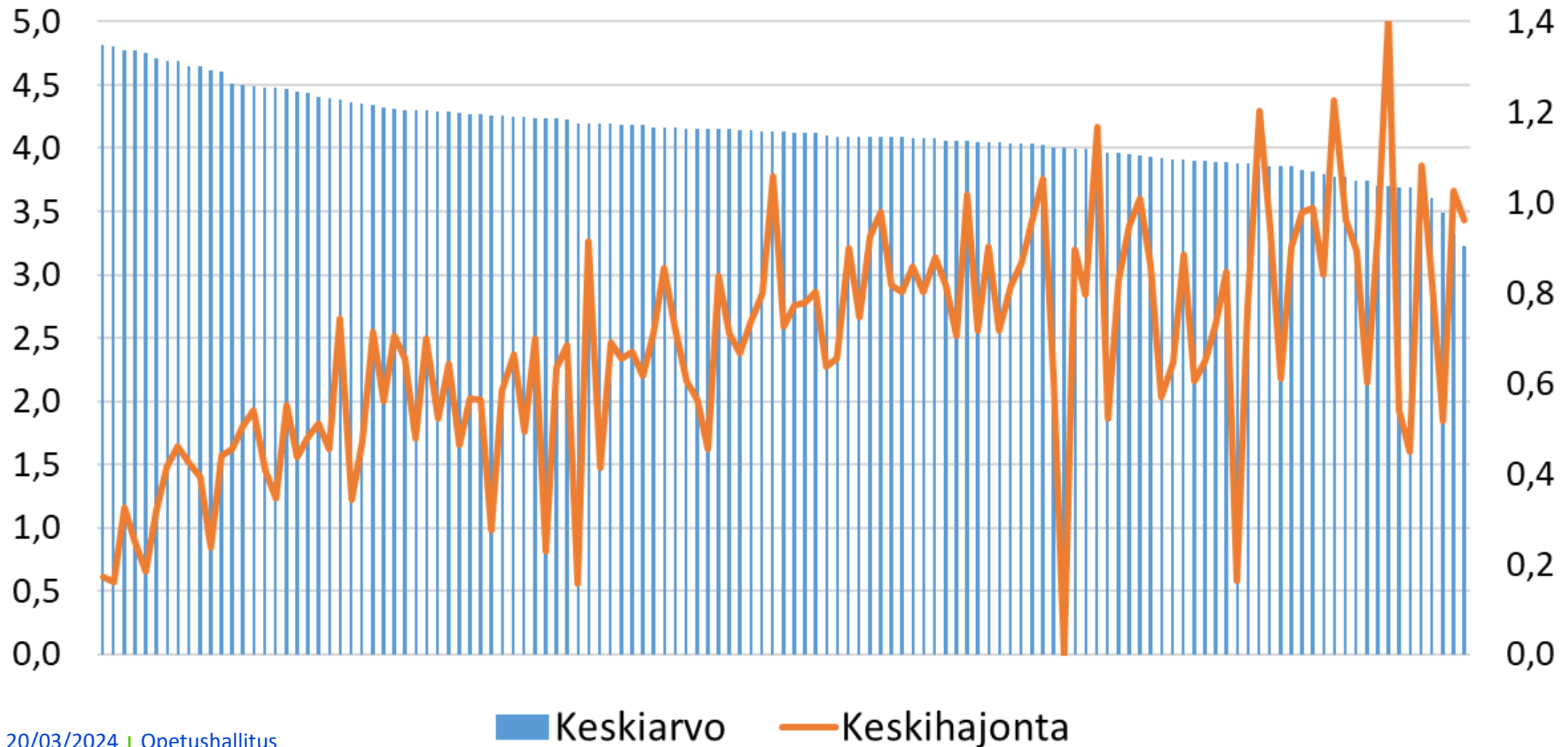
perustuen edeltävän puolen vuoden aikana 1.7.-31.12.2023 päättyneisiin työpaikkajaksoihin

Tiedonkeruukausi	Vastattujen työpaikkojen (toimipaikkojen) lukumäärä	Vastattujan työpaikkajaksojen päivien lukumäärä	Vastaus% (työpaikkajaksojen päivien lukumäärä)	Pisteiden keskiarvo
1.1.-29.2.2024 (puoli vuotta)	13 490	2,6 M	37 % vaihtelu 6,4 - 100 %	4,1 hajonta 0,8: 3,3 - 5,0
1.7.2022-30.6.2023	24 000	4,8 M	30 % vaihtelu 5,8 - 100 %	4,1 hajonta 0,8: 3,3 - 5,0
1.7.2021-30.6.2022	19 200	5,0 M	22 % vaihtelu 2,8 - 100 %	4,1 hajonta 0,8 ; 3,6 - 4,9

Työpaikkakysely 1.1.-29.2.2024, tutkinnoittain



Aiemman rahoituskauden 1.7.2022- 30.6.2023 työpaikkakysely tutkinnoittain



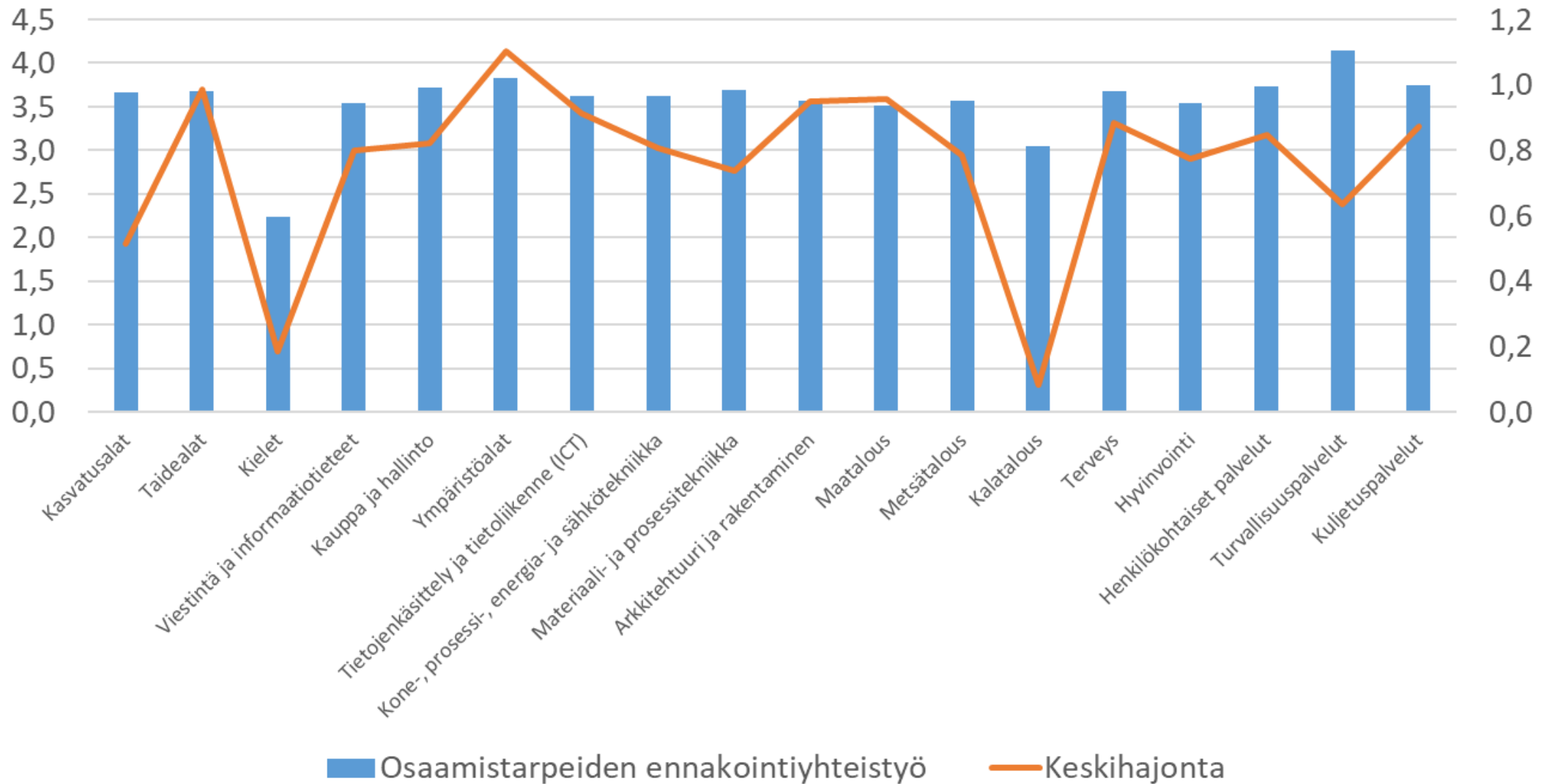
Työpaikkakysely 1.1. -29.2.2024

perustuen päättyneisiin työpaikkajaksoihin ajalla 1.7. - 31.12.2023

Valtakunnallisten keskiarvojen perusteella:

- Työpaikat ovat tyytyväisiä oppilaitosten tapaan hoitaa käytännön asioita sujuvasti ja kokevat, että työelämässä oppiminen järjestetään työpaikan tarpeet huomioiden.
- **Ne työpaikat, joilla on kokemuksia oppisopimus- ja koulutussopimusyhteistyöstä, ovat tyytyväisiä ja suosittelevat yhteistyötä muillekin** (pisteet 4,4 ; hajonta 0,6) ja rekrytointitilanteessa olisivat valmiita rekrytoimaan yhteistyöoppilaitoksensa opiskelijoita (pisteet 4,3 : hajonta 0,7).
- Oppilaitosten toivotaan tekevän enemmän yhteistyötä työpaikan osaamistarpeiden ennakkoinnissa ja siten tukevan työpaikan mahdollisuuksia kehittää toimintaansa.
- Oppilaitosten kykyä kehittää toimintaansa saadun palautteen perusteella ei tunneta hyvin.
- Ammatillisen koulutuksen tarjoamista yhteistyön mahdollisuuksista voisi tiedottaa aina vain enemmän ja paremmin.

Työpaikkakysely 1.1.-29.2.2024, Osaamistarpeiden ennakointiyhteistyö koulutusaloittain





2.

Muistin tueksi: työpaikkajakso

Työpaikkajakso

- Työpaikkajakso on HOKSiin suunniteltu tutkinnon osan **osaamisen hankkimisen tapa**, jossa osaamisen hankkiminen perustuu koulutusopimukseen tai oppisopimukseen.
- **Osaamisen osoittamisen aikajaksoa (näyttöä) ei tallenneta työpaikkajaksoon sisältyvänä.** Työpaikkajakson päättymispäivä on osaamisen *hankkimisen* päättymispäivä. Osaamisen osoittaminen suunnitellaan HOKSiin erikseen ja tallennetaan eHOKSiin osaamisen osoittamisen tietoina.
- Työpaikkajakson tiedot tulee olla päivitettyinä viimeistään edellisenä päivänä, kun työpaikkajakso päättyy. Esimerkiksi, jos työpaikkajakso on ajalla 1.3.-31.5., HOKSiin mahdollisesti tulleet muutokset tulee olla päivitettyinä eHOKSissa viimeistään 30.5.
- Työpaikkajakson tietojen perusteella muodostetaan työpaikkaohjaajakyselyn vastauslinkit. Työpaikkaohjaajakyselyiden vastauslinkkien perusteella muodostetaan työpaikkakyselyn vastauslinkit. **Kun työpaikkaohjaajakyselyn vastauslinkit ovat muodostuneet oikein, työpaikkakyselyn vastauslinkit muodostuvat automaattisesti oikein.**
- Tarkemmin eHOKSin wikisivustolla: [Työelämäpalautteen keräämisessä tarvittavat tiedot - Opetushallituksen palvelukokonaisuus - Eduuni-wiki](#)

Työpaikkajakso eHOKSissa

Näkymä tutkinnon osaan eHOKS-palvelussa

Logistiikka-alan työympäristössä toimiminen

Työpaikalla oppiminen
15.1.2024 - 30.4.2024
Logistiikka Oy

Osaamisen osoittaminen
4.5.2024 - 10.5.2024
Logistiikka Oy, 2769790-1

osaamisen *hankkiminen* oppi- tai koulutusopimuksella = työpaikkajakso

Laajennettu näkymä tutkinnon osaan eHOKS-palvelussa

Logistiikka-alan työympäristössä toimiminen

Toteuttava koulutuksenjärjestäjä

Opetus ja ohjaus 200 tuntia

Työpaikalla oppiminen
15.1.2024 - 30.4.2024
Logistiikka Oy, 2769790-1

Työpaikkaohjaaja Lasse Testihenkilö, Logistiikka Oy
lasse.testihenkilo@testiyritys.com
0401234567

Keskeiset työtehtävät
saapuvan tavaran vastaanotto
tilausten kokoaminen varastosta

Osaamisen osoittaminen
4.5.2024 - 10.5.2024
Logistiikka Oy, 2769790-1
Logistiikka Oy:n varastohallit ja muut toimitilat

Osaamisen arvioijat Pirjo Pedagoginen, Stadin ammatti- ja aikuisopisto
Lasse Testihenkilö, Logistiikka Oy, 2769790-1

Sisältö
työtilanteet ja työprosessit, joiden avulla ammattitaitovaatimusten tai osaamistavoitteiden mukainen osaaminen osoitetaan

osaamisen *hankkiminen* oppi- tai koulutusopimuksella = työpaikkajakso



3.

**Opiskelijapalautekyselyiden ja
työpaikkaohjaajakyselyn tekstiviestit**

Opiskelijapalautteen päättökysely ja työpaikkaohjaajakysely lähetetään sähköpostilla ja tekstiviestillä

- Jos yhteystiedoksi on tallennettu vain joko puhelinnumero tai sähköposti, päättökyselyn linkki ja muistutukset lähetetään vain tallennettuun yhteystietoon. Jos molemmat yhteystiedot on tallennettu, kysely lähetetään molemmilla tavoilla.
- Opiskelijapalautteen *aloituskyselyä* ei lähetetä tekstiviestillä.
- Tekstiviestien lähettämisen saateviestejä halutaan lyhentää kustannussyistä. Jokaisesta alkavasta 160 merkin tekstistä peritään yhden viestin hinta. Viesti kuitenkin toimitetaan yhtenäisenä vastaanottajalle.
- Vastaanottajan saama yhtenäinen viesti sisältää tällä hetkellä keskimäärin noin 5-6 kpl viestejä per lähetys.

Kysymys: voiko opiskelijapalautteen päättökyselyn tekstiviestin sisällön lyhentää?

LUONNOS

Lähettäjä: OPH

Otsikko: *Palautetta oppilaitokselle - Respons till läroanstalten - Feedback to educational institution*

Kokemuksesi koulutuksesta ovat tärkeitä. Vastaa tähän kyselyyn (10-15 min) ja kerro meille, missä olemme onnistuneet ja mitä voisimme tehdä vielä paremmin. Palaute annetaan nimettömänä.

Suomenkielinen uusi versio (kieliversiot käännetään)

Arvostamme näkemyksiäsi. Kerro meille, missä olemme onnistuneet ja mitä voisimme tehdä paremmin. Palaute annetaan nimettömänä.

Linkki kyselyyn.

[oppilaitoksen nimi]

Osoitelähde Opetushallituksen (OPH) eHOKS-rekisteri

MUISTUTUSVIESTI:

Lähettäjä: OPH

Otsikko: *Muistutus-pääminnelse-reminder: Palautetta oppilaitokselle - Respons till läroanstalten - Feedback to educational institution*

Hyvä opiskelija, oletthan muistanut antaa palautetta oppilaitokselle. Kiitos, että vastaat!

Suomenkielinen uusi versio (kieliversiot käännetään):

Hei, muistathan antaa palautetta oppilaitokselle. Kiitos, että vastaat!

Linkki kyselyyn.

[oppilaitoksen nimi]

Osoitelähde Opetushallituksen (OPH) eHOKS-rekisteri



Kysymys: voiko työpaikkaohjaajakyselyn lähettää ulkomaille vain sähköpostilla?

- Tekstiviestien lähettämisessä ulkomaisiin puhelinnumeroihin on ollut paljon vastaanottajan operaattorin verkkoviasta tai operaattorikohtaisista lähetyshäiriöistä johtuvia epäonnistuneita lähetyksiä, jonka takia näyttäisi riittävän, että kysely lähetetään ulkomaille vain sähköpostilla.
- Jos työpaikkaohjaajakyselyä ei lähetetä tekstiviestinä ulkomaille, tarvitaanko kotimaahan lähettävissä työpaikkaohjaajakyselyn tekstiviesteissä kieliversiota englanti?

Kysymys: voiko työpaikkaohjaajakyselyn tekstiviestin sisällön lyhentää?

LUONNOS

Lähettäjä: OPH

Otsikko: *Työpaikkaohjaajakysely - Enkät till arbetsplatshandledaren - Survey to workplace instructors*

Kiitos koulutussopimus-/oppisopimusopiskelijoiden ohjaamisesta! Pyydämme vastaamaan tähän kyselyyn (5 min) yhteistyömme kehittämiseksi. Kyselyssä arvioidaan oppilaitoksen toimintaa, ei opiskelijaa.

Suomenkielinen uusi versio (kieliversiot käännetään):

Kiitos koulutussopimus-/oppisopimusopiskelijoiden ohjaamisesta! Kerro, miten yhteistyö kanssamme onnistui. Kyselyssä arvioidaan oppilaitoksen toimintaa yhteistyömme kehittämiseksi

Linkki kyselyyn.

[oppilaitoksen nimi]

Osoitelähde Opetushallituksen (OPH) eHOKS-rekisteri

MUISTUTUSVIESTI:

Lähettäjä: OPH

Otsikko: *Muistutus-pääminnelse-reminder: Työpaikkaohjaajakysely - Enkät till arbetsplatshandledaren - Survey to workplace instructors—Englannin kieliversio?*

Hyvä työpaikkaohjaaja, oletan muistanut antaa palautetta oppilaitokselle - Bästa arbetsplatshandledare, kom ihåg att ge respons till läroanstalten —~~Dear workplace instructor, please remember to give feedback to the educational institution!~~

Kiitos, että vastaat - Tack för att du svarar! —~~Thank you for responding!~~

Linkki kyselyyn.

[oppilaitoksen nimi]

Osoitelähde Opetushallituksen (OPH) eHOKS-rekisteri





Kysymys: kokevatko työpaikkaohjaajat häiritseviksi sen, että viestejä lähetetään myös viikonloppuna?

- Työpaikkaohjaajakyselyn lisäksi lähetään yksi muistutus 5 päivän kuluttua alkuperäisen kyselyn lähettämishetkestä, jos kyselyyn ei ole siihen mennessä vastannut.
- Pitäisikö siirtyä käytäntöön, jossa työpaikkaohjaajakysely lähetetään vain arkipäivisin ma-pe? Olisiko tällä vaikutusta siihen osaan työelämää, joka ei toimi ma-pe –rytmissä?




4.

Työpaikkakyselyn vastauslinkkien niputusmahdollisuus

Työpaikkakyselyn vastauslinkkien niputusmahdollisuus on suunnittelussa

Teknisen toteutuksen vaiheessa suunnitelmiin voi tulla tarkennuksia tai muutoksia.

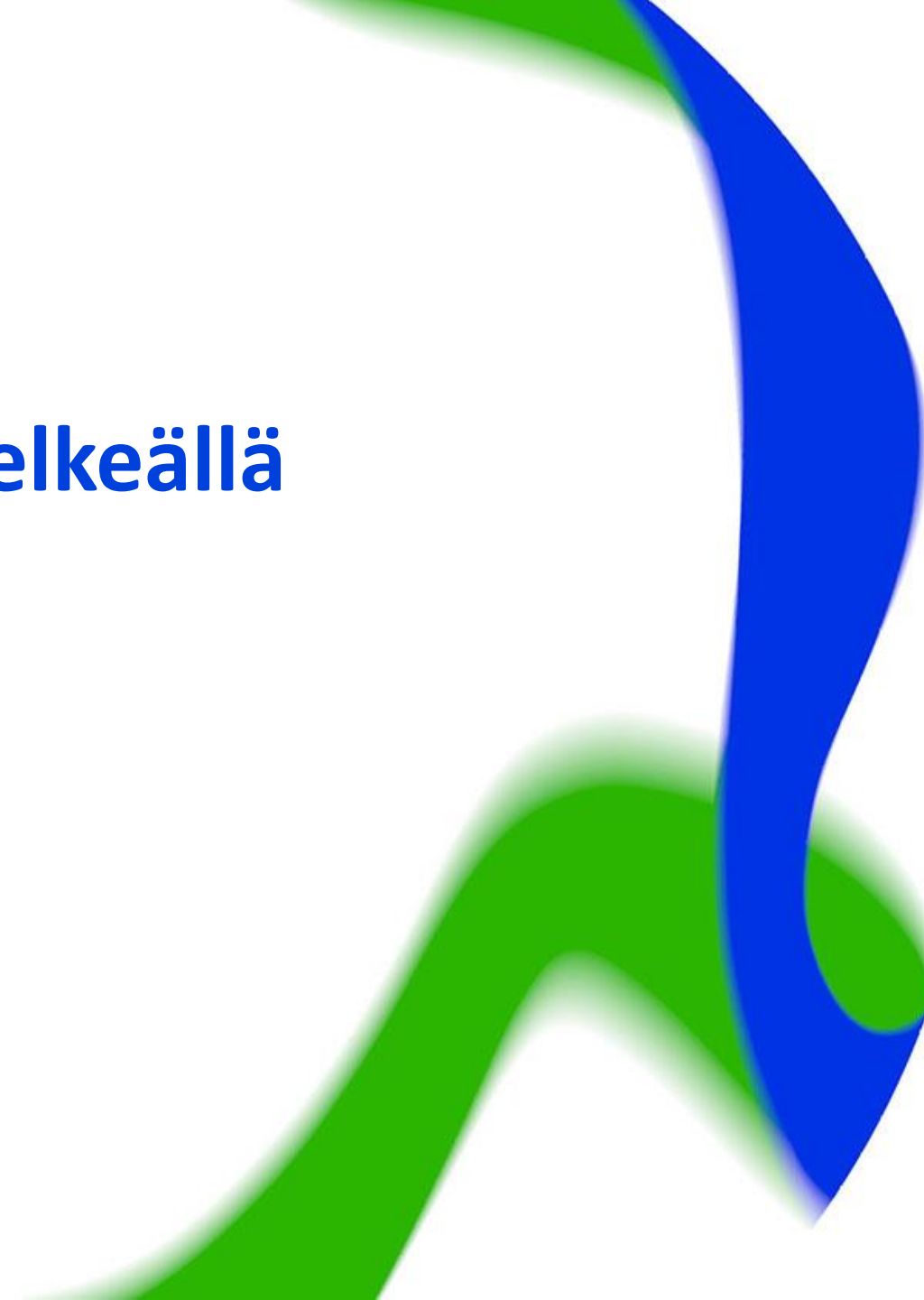
- **Tavoite:** Koulutuksen järjestäjä voisi itse niputtaa samalle vastaanottajalle menevät työpaikkakohtaiset vastauslinkit yhteen ja lähettää vastaanottajalle vain yhden linkin. Nippulinkin kautta annettu vastaus kopioituu kaikille nippuun sisältyville vastaustunnuksille.
- Niputus on vapaaehtoista ja koulutuksen järjestäjän päätös.
- **Suunnitelma:** työpaikkakohtaisten vastauslinkkien muodostamiseen ei tule muutosta. Niputusta varten Arvon käyttöliittymään on suunnittelussa uusi toiminnallisuus:
 - ✓ Vastauslinkkejä voisi lajitella Y-tunnuksen perusteella ja merkitä ne, jotka niputetaan yhteen
 - ✓ Nippuun kuuluvista vastauslinkeistä merkitään yksi, joka lähetetään ja johon saatu vastaus kopioidaan kaikille muille nippuun kuuluville vastauslinkeille
 - ✓ Kun vastauslinkit on lähetetty, niputtamiset lukittuvat Arvossa (muutokset eivät ole mahdollisia)



Kysymys: Vaikuttaako Y-tunnus ja miten mahdollisuuteen niputtaa?

5.

**Opiskelijapalautteiden selkeällä
kielellä vastaaminen**



Opiskelijapalautteiden selkeällä kielellä vastaaminen

- Selkeällä kielellä vastaaminen toteutusvaiheessa; tekninen toiminnallisuus valmistumassa
- Seuraava vaihe on selkeällä kielellä vastaamisen tiedonkeruulomakkeen testaus koulutuksen järjestäjien kanssa
 - **Testauksesta kiinnostuneet voivat ilmoittaa halukkuudestaan sähköpostilla osoitteeseen arvo@csc.fi viimeistään ma 2.4.2024**
 - Ilmoittautumiseen mukaan testauksen yhteyshenkilön sähköpostiosoite
 - Testiin osallistuville lähetetään ohjeet 2.4.2024 alkavalla viikolla
 - Testaus tehdään itsenäisesti oppilaitoksissa ma 8.4. – pe 19.4.2024 ja palaute kirjoitetaan ohjeiden mukana saatavalle lomakkeelle
- Toteutukseen tehdään tarvittaessa korjauksia huhti-toukokuun aikana testauksessa havaittujen puutteiden ja saadun palautteen perusteella
- Vastausmahdollisuus selkeällä kielellä julkaistaan opiskelijapalautteisiin kaikkien käyttöön 1.7.2024



6.

Arvon rajapintojen käyttöönotto

Arvon rajapintojen käyttöönotto (1)

- Koulutuksen järjestäjillä on halutessaan mahdollisuus saada Arvoon tallennettuja, omaa organisaatiota koskevia tiedonkeruun tietoja rajapinnan kautta.
- Arvon rajapintojen käyttö ei ole pakollista koulutuksen järjestäjille vaan lisäpalvelu niille koulutuksen järjestäjille, joilla on
 - **tarve** rajapintojen kautta haettaville tiedonkeruiden datoilte
 - **mahdollisuus** tehdä tekninen toteutus
- Arvon dataa voi edelleen hyödyntää Arvon käyttöliittymästä löytyviltä käyttöliittymäraporteilta ja CSV-tiedostoilla sekä Vipusen raporteilta
- Opetushallitus lähettää asiasta tiedotteen kaikille koulutuksen järjestäjille.

Arvon rajapintojen käyttöönotto (2)

- Ilmoittautuminen käyttöönottoihin tehdään erikseen ilmoitettavana ajankohtana saadun ohjeistuksen mukaan
 - Todennäköisesti käyttöönotto avautuu kevään 2024 aikana
 - Käyttöönotot tehdään käyttöönottoryhmissä, joille kullekin varataan tietty ajanjakso Arvoon tehtävien koulutuksen järjestäjäkohtaisten toimien osalta
 - Käyttöönottoja voi tehdä myös vuoden 2024 jälkeen
- Ensimmäinen ryhmä pilotoi rajapintojen käyttöä.
- Käyttöönoton ohjeistukset julkaistaan Arvon eduuni-wikissä osiossa <https://wiki.eduuni.fi/display/CscArvo/Arvon+rajapinnat>
- Koulutuksen järjestäjän kannattaa käydä läpi tarve ja teknisen toteutukseen valmistautuminen omassa organisaatiossaan ennen ilmoittautumista mukaan



7.

Muuta ajankohtaista Arvo-palvelussa

Arvon käytön ohjeistusta

- Tiedonkeruuseen vastaamisen jälkeen vastaaja ohjataan kiitossivulle
 - Arvon vastuukäyttäjä pystyy lisäämään Arvossa uudelleenohjauslinkin eli linkin oman verkkopalvelunsa sivulle, jolle vastaaja ohjataan vastaamisen jälkeen
 - Suosittelemme tuottamaan organisaation oman sivun ja uudelleenohjaamaan vastaajan sivulle
 - Tutustu ohjeistukseen: <https://wiki.eduuni.fi/pages/viewpage.action?pageId=371302686>
- Arvossa noussut esiin tietojen näkyminen päättyneissä toimipisteissä
 - tiedot tulevat OPH:n palveluista edelleen Arvoon
 - muistathan tarkistaa, että automaattisella tiedonsiirrolla tiedot tallennetaan voimassa oleviin toimipisteisiin OPH:n palveluissa
- Arvon käyttöliittymässä uutena toiminnallisuutena käytössä tiedotteet. Tiedotteissa julkaistaan ajankohtaisia Arvoon liittyviä asioita virkailijakäyttäjille. Ajankohtaisista asioista tiedotetaan edelleen Opintopolun virkailijan työpöydän kautta sekä tarvittaessa erillisillä viesteillä ja tiedotteilla.
- Arvon ajankohtaisia asioita ja käyttövinkkejä myös uusimmassa uutiskirjeessä: <https://wiki.eduuni.fi/display/CscArvo/Uutiskirje+3-2024>

Arvon kehitys

- Opiskelijapalautteessa osaamisen hankkimistavan ja tutkinnon osien tuominen Arvoon toteutettavana
 - tulossa Arvon CSV-tiedostoon sekä käyttöliittymäraportille
 - myöhemmin osaamisen hankkimistapa myös Vipuseen
- Arvon vanhan käyttöliittymän alasajo maaliskuussa 2024
 - tutustu eroihin vanhan ja uuden virkailijakäyttöliittymän välillä:
<https://wiki.eduuni.fi/pages/viewpage.action?pageId=364587024>



8.

**Koulutuksen järjestäjien
digikyvykkyyden itsearviointi (OKM)**

Digikyvykkyyden itsearviointi –tiedonkeruu

- **Opetus- ja kulttuuriministeriö toteuttaa Digikyvykkyyden itsearviointi –tiedonkeruun ammatillisen koulutuksen ja lukiokoulutuksen järjestäjille ajalla 22.4.-21.6.2024**
- Jokainen koulutuksen järjestäjä saa sähköpostitse pyynnön vastata tiedonkeruuseen, joka toteutetaan Arvo-palvelulla
- Itsearviointin avulla selvitetään organisaatioiden digitaalisuuteen liittyviä toimintatapoja sekä kartoitetaan, miten koulutuksen järjestäjät tukevat, kehittävät ja seuraavat organisaatioidensa digikyvykkyyttä tällä hetkellä sekä minkälaisia tavoitteita heillä on tulevina vuosina
- Tiedonkeruun tavoitteena on tuottaa vertailukelpoista tietoa digitalisaation etenemisestä valtakunnallisesti ja koulutuksen järjestäjän tasolla
- OKM ja OPH hyödyntävät arvioinnin vastauksia digitalisaatioon liittyvien tuki- ja kehitystoimintojen suunnitteluun sekä koulutuksen järjestäjien digikyvykkyyden kehittämisen tukemiseen
- Kukin koulutuksen järjestäjä saa raportin vastauksistaan ja voi hyödyntää tuloksia omassa toiminnassaan
- Materiaalia vuoden 2024 tiedonkeruusta tulossa Arvon eduuni-wikiin:
<https://wiki.eduuni.fi/display/CscArvo/Digikyvykkyyden+itsearviointi>

9.

**HOKSiin suunniteltu osaamisen
hankkimisen tarve ja sovitun
osaamisen saavuttaminen**



Osaamisen hankkimisen tarve ja opiskelijapalautteen kerääminen

- ”Opiskelijoilta, jotka suorittavat tutkinnon tai tutkinnon osan ilman tutkintokoulutukseen osallistumista, ei kerätä opiskelijapalautetta.” ([OKM asetus 1244/2020](#) 15 §)
- Kun HOKS laaditaan ensimmäisen kerran, määritellään, onko opiskelijalla tarve hankkia osaamista, vai voiko hän saavuttaa koulutuksen tavoitteen pelkästään osoittamalla tavoitteen edellyttämän osaamisen.
- [Tieto osaamisen hankkimisen tarpeesta](#) tallennetaan eHOKSiin.
 - Tietoa **ei muuteta** opintojen lopussa, kun HOKSissa sovittu osaaminen on saavutettu.
 - Jos tieto osaamisen hankkimisen tarpeesta muutetaan merkitykseen ”ei tarvetta hankkia osaamista”, päättökysely ei muodostu.

HOKSissa sovitun osaamisen saavuttaminen ja päättökyselyn kerääminen

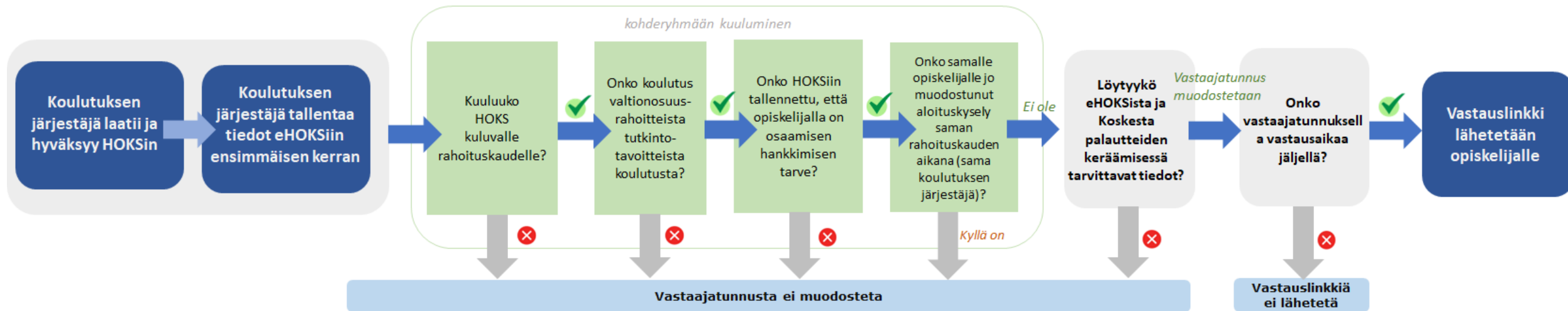
- Kun opiskelija on hankkinut kaiken HOKSissa sovitun osaamisen, eHOKSiin tallennetaan [tieto osaamisen saavuttamisen ajankohdasta](#) (päivämäärä).
 - Päättökyselyn kerääminen käynnistyy.
- Jos opiskelijalla on useita aktiivisia opiskeluoikeuksia ja niiden HOKSeja, **kysely muodostetaan siihen opiskeluoikeuteen/HOKSiin, johon tieto osaamisen saavuttamisesta on tallennettu ensimmäisenä.**
- Koska kysely (aloituskysely, päättökysely) kerätään opiskelijalta vain yhden kerran per rahoituskausi samalle koulutuksen järjestäjälle, **muista saman rahoituskauden aikana saavutetuista opinnoista palautetta ei kerätä.**



10.

**Keskeiset asiat vastaajatunnusten
muodostamisessa ja vastauslinkkien
lähettämisessä**

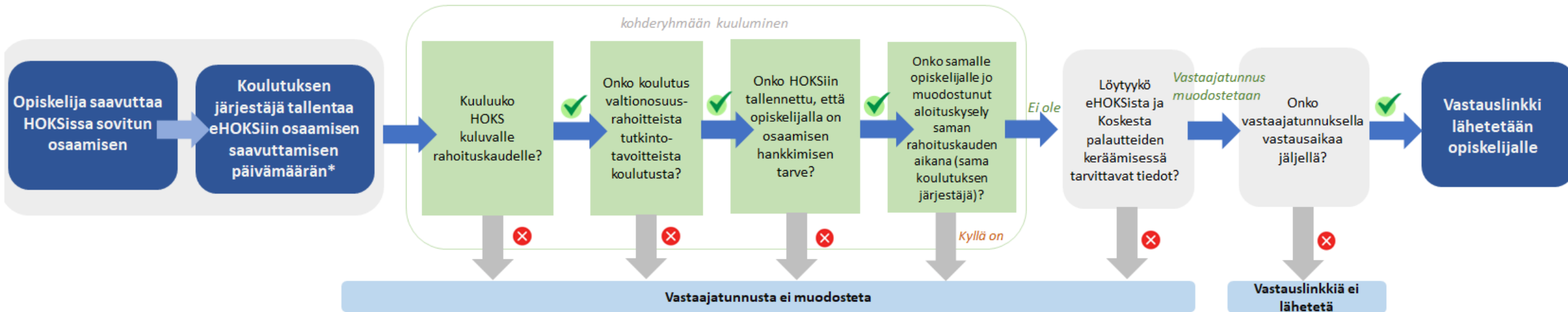
Opiskelijoiden aloituskyselyn vastaajatunnuksen muodostaminen ja linkin lähettäminen



Muistathan nämä wiki-sivut:

- [Opiskelijapalautteen keräämisessä tarvittavat tiedot](#)
- [Osaamisen hankkimisen tarve –tieto eHOKSissa](#)
- Kohderyhmistä ja vaikuttavuusrahoituksesta Arvon wikissä sivulla [Ammatillinen opiskelijapalaute](#)

Opiskelijoiden päättökyselyn vastaajatunnuksen muodostaminen ja linkin lähettäminen



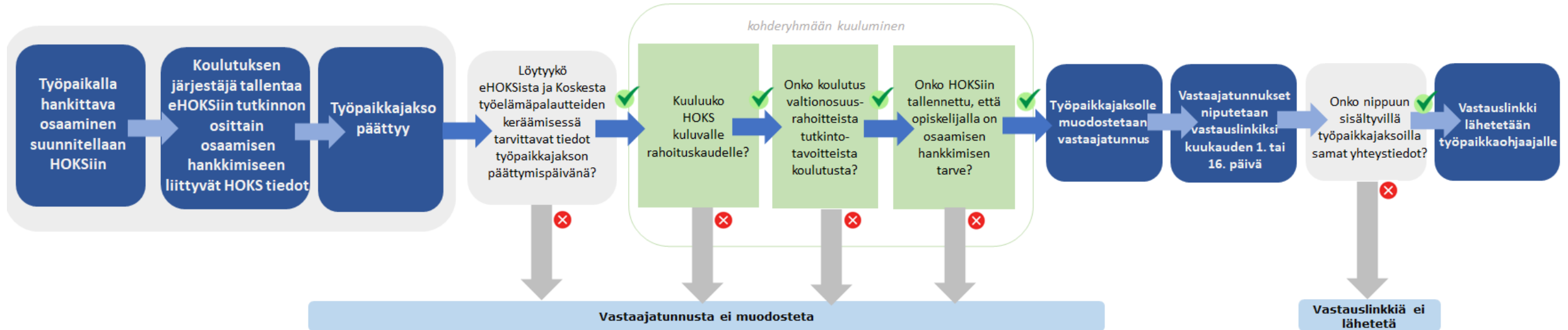
Muistathan nämä wiki-sivut:

- [Opiskelijapalautteen keräämisessä tarvittavat tiedot](#)
- [Osaaminen saavuttamisen päivämäärä](#)
- Kohderymistä ja vaikuttavuusrahoituksesta Arvon wikissä sivulla [Ammatillinen opiskelijapalaute](#)

*Päättökysely muodostetaan ja lähetetään ensisijaisesti eHOKSiin tallennetun osaamisen saavuttamisen päivämäärän perusteella.

Koskeen tallennettua opiskeluoikeuden vahvistuspäivämäärää (valmistumispäivä) käytetään silloin, jos eHOKSiin ei ole tallennettu osaamisen saavuttamisen päivämäärää valmistumispäivään mennessä, tai osaamisen saavuttamisen päivämäärä tallennetaan eHOKSiin vasta valmistumisen jälkeen.

Työpaikkaohjaajakyselyn vastaajatunnuksen muodostaminen ja linkin lähettäminen



Muistathan nämä:

- "Mikä on työpaikkajakso?", "Työpaikkajakson tiedot" [eHOKSin wikissä](#)
- [Työelämäpalautteen keräämisessä tarvittavat tiedot](#)

11. **Seuraavat webinaarit**



Palautejärjestelmien webinaari, ohjeita

- **Vastauslinkkien eHOKS-tukiklinikka: webinaari maanantaina 8.4.2024 klo 10-11.** Osallistumislinkki ja tarkemmat tiedot Arvon wikissä: [Webinaarit ja infotilaisuudet - Arvo - opetushallinnon vaikuttavuustietopalvelu - Eduuni-wiki](#)
- **Palautejärjestelmien ajankohtaista -webinaari keskiviikkona 29.5.2024 klo 12–14** erityisesti koulutuksen järjestäjien palautejärjestelmien käytöstä vastaaville, Arvo-vastuukäyttäjille ja eHOKS-pääkäyttäjille. Ennakkoilmoittautumista ei tarvita. Lisätietoa ja osallistumislinkki löytyy Arvon wikisivustolta ja oph.fi-sivuilla: <https://www.oph.fi/fi/koulutus-ja-tutkinnot/ammattillisen-koulutuksen-tyoelamapalaute>
- **Arvon tukiklinikka uuden käyttöliittymän käytöstä: webinaari tiistaina 11.6.2024 klo 9.00-10.30** Zoomissa: <https://cscfi.zoom.us/j/66494002401?pwd=aW1VL2xaT3dHZ1BCNDBaYWp5S2Rzdz09> (Meeting ID: 664 9400 2401, Passcode: 280036). Ei ennakkoilmoittautumista. Aiheena on tiedonkeruiden personointi: omien kysymysten lisääminen, johdantotekstin muokkaaminen ja uudelleenohjauslinkin lisääminen. Voit lisäksi kysyä tukiklinikalla Arvoon liittyviä kysymyksiä.
- **Arvon wikisivusto:** ohjeita sekä kysymyksiä ja vastauksia kootaan Arvo-järjestelmän avoimelle wikisivustolle: <https://wiki.eduuni.fi/pages/viewpage.action?pageId=192545435>
- **eHOKSin wikisivusto:** ohjeita ja UKK <https://wiki.eduuni.fi/display/OPHPALV/eHOKS-palvelun+ohjeet>



OPETUSHALLITUS
UTBILDNINGSTYRELSEN

Lisätiedot:

Palautejärjestelmät: opetusneuvos Riikka Vacker, arvokyselyt@oph.fi, OPH
Palautteiden automaattinen lähettäminen, vastauslinkkien muodostaminen ja eHOKS:
suunnittelija Paula Borkowski ja asiantuntija Satu Huotari, ehoks@opintopolku.fi, OPH
Arvo-järjestelmä: arvo@csc.fi, CSC