



OPETUSHALLITUS
UTBILDNINGSTYRELSEN

Opintopolku-info

16.6.2023



Sisältö

- Yhteishaun valintojen tilanne
 - Valintakirjeiden tulostaminen
 - Valintojen tulosten julkaiseminen
 - Opiskelupaikan vastaanottaminen
- Ennakkokysymyksiä
- Jatkuvat haut yhteishaun vapaaksi jääneille opiskelupaikoille
- Käyttöoikeuksien tarkistaminen
- Asiakaspalvelu valintojen aikaan
- Muuta

Yhteishaun valintojen tilanne

- Korjauksia tehdään myöhässä Koskeen tallennetuille suorituksille.
 - Jos hakija on valmistunut 5.6. mennessä, mutta suoritus on tallennettu Koskeen vasta tämän jälkeen, suoritus viedään manuaalisesti suoritusrekisteriin ja tehdään hakijalle valintalaskenta uudestaan.
 - Jos hakijan pisteet tämän jälkeen riittävät opiskelupaikkaan ja aloituspaikat ovat jo täynnä, tämä tarkoittaa että hän tulee hyväksytyksi ylimääräisenä hakijana.
- Valintakirjeiden ja osoitetarrojen tulostaminen sekä tiedonsiirron tekeminen on mahdollista sijoittelun tulokset -välilehdellä.
 - Tiedonsiirrot on avattu 15.6.

Kirjeiden tulostaminen hakijoille, jotka eivät ole antaneet lupaa päätöksen toimittamiseen sähköpostitse

- Kirjeiden tulostuksessa voi tulostaa päätöksen vain niille hakijoille, jotka eivät ole antaneet lupaa lähettää päätöstä sähköpostiin.

Hyväksymiskirjeet

Luonto- ja ympäristöalan perustutkinto, yo

Kohdejoukko:

Kaikki hyväksytyt

Vain ne hyväksytyt, jotka eivät ole antaneet lupaa päätöksen toimittamiseen sähköisesti

Valmispohjan valinta:

File Edit View Format

← → Formats **B** *I* [List icons]

- [Kirjeiden sisältö wikissä](#)

OPH lähetti sähköpostilla tiedon opiskelijavalintojen tuloksista hakijoille 15.6.

- Opetushallitus lähetti sähköisen tuloskirjeen liitteineen hyväksytyille hakijoille sekä valitsematta jääneille hakijoille (jos hakija on antanut sähköpostiosoitteen hakemuksellaan) 15.6. aikana. Käytännössä osa sai kirjeen vasta illalla.
 - Näin ollen oppilaitosten ei tarvitse enää toimittaa päätöksen liitteeksi liitekirjettä hakijan muiden hakutoiveiden tilanteesta **muille kuin niille hakijoille, joilla ei ole sähköpostiosoitetta hakemuksellaan**. Nämä hakijat voi tarkistaa tiedonsiirtoraportilta (Hakeneet ja valitut).
- Opetushallitus toimittaa lisäksi kirjepostina jälkiohjauskirjeet valitsematta jääneille hakijoille.

Opiskelupaikan vastaanottaminen

- Hyväksytyille hakijoille lähtee linkki paikan vastaanottamiseen siinä vaiheessa, kun valintaesitykset on hyväksytyt ja hakijalla on opiskelupaikka vastaanotettavissa.
 - Automaattiset paikanvastaanottoviestit lähtevät hyväksytyille 2 kertaa vuorokaudessa, klo 8 ja 20.
 - Paikan vastaanotto päivittyy virkailijan puolelle Opintopolkuun.
- Hakijan on otettava opiskelupaikka vastaan viimeistään 29.6. klo 23.59.
- Varasijoilta nostetaan hakijoita vapautuneille paikoille automaattisessa sijoitteluajossa (kuuden tunnin välein).
 - Varasijojen voimassaolo päättyy 18.8.
 - Musiikkialalla ei ole automaattista sijoittelua. Varasijalta nosto tapahtuu käsin oppilaitoksen toimesta.

Opiskelupaikan vastaanottaminen

- Opintopolusta löytyy video paikan vastaanottamisesta:
<https://opintopolku.fi/konfo/fi/sivu/ohjevideot>

Ennakkokysymys

- **Kysymys:** Jos paikan saanut hakija laittaa vahingossa vastaanottotiedoksi 'perunut', vaikka tarkoitus oli ottaa paikka vastaan
 - pystyykö hän itse muuttamaan valinnan?
 - pystyykö valintakäyttäjä muuttamaan valinnan?
- **Vastaus:** Hakija ei itse pysty muuttamaan valintaa. Valintakäyttäjä voi muuttaa sen sijoittelun tulokset -välilehdellä valintojen toteuttamisissa.

Ennakkokysymys

- **Kysymys:** Pitääkö koulun lähettää tuloskirje varasijalta paikan saaneelle hakijalle?
 - **Vastaus:** Oppilaitoksen tulee lähettää päätös myös varasijalta hyväksytyille. Jos hakija on antanut sähköpostiosoitteen hakemuksellaan, Opetushallitukselta lähtee viesti, jossa on linkki paikan vastaanottamiseen.

Ennakkokysymys

- **Kysymys:** Pitääkö koulun lähettää tuloskirje varasijalta paikan saaneelle hakijalle?
 - **Vastaus:** Oppilaitoksen tulee lähettää päätös myös varasijalta hyväksytyille. Jos hakija on antanut sähköpostiosoitteen hakemuksellaan, Opetushallitukselta lähtee viesti, jossa on linkki paikan vastaanottamiseen.

Ennakkokysymys

- **Kysymys:** Jos kahdella tai useammalla opiskelijalla on sama keskiarvo tai valintakokeen pistemäärä ja vain yksi paikka vapaana, niin kuka saa paikan?
 - **Vastaus:** Lukiokoulutus
 1. hakutoivejärjestys
 2. keskiarvo, johon lasketaan edellä mainittujen arvosanojen lisäksi myös liikunnan, käsityön, kotitalouden, musiikin ja kuvataiteen arvosanat.

Tämän jälkeen saman pistemäärän saaneet hakijat otetaan sattumanvaraisessa järjestyksessä eli arvotaan

Ammatillinen koulutus

1. hakutoivejärjestys
2. mahdollinen pääsy- tai soveltuvuuskokeesta saatava pistemäärä
3. yleinen koulumenestys
4. painotettavat arvosanat.

Tämän jälkeen, jos pistemäärä on edelleen sama, opiskelijat valitaan satunnaisjärjestyksessä.

Jatkuvat haut yhteishaun vapaaksi jääneille opiskelupaikoille

- Koulutuksen järjestäjät voivat täyttää yhteishaussa vapaaksi jääneet paikat omilla jatkuvilla hauillaan.
- Koulutuksen järjestäjä päättää jatkuvan haun hakumenettelyistä, mutta Opetushallitus suosittaa, että jatkuvan haun koulutustarjonta tallennetaan Opintopolkuun
 - Jos koulutustarjonta on tallennettu Opintopolkuun, jatkuvan haun koulutukset näkyvät Opintopolku.fi:ssä
- [Ohjeet](#) jatkuvan haun järjestämiseen koulutuksen järjestäjille
- Opinto-ohjaaja pääsee näkemään omien oppilaidensa jatkuvan haun hakemukset hakemalla hakemuksia oppilaan hetulla

Asiakaspalvelu valintojen aikaan

- Opintopolun puhelinneuvonta palvelee kesäkuun loppuun asti tiistai-torstai klo 9–11.
- Valintojen aikaan puhelinpalvelussa on ruuhkaa ja resurssimme ovat pienet, joten toivomme, että ennen yhteydenottoa tarkistat, löytyykö vastaus kysymykseesi virkailijan työpöydältä (virkailijan työpöydällä infoamme aina tärkeimmät ajankohtaiset asiat).
- Kaikki yhteydenotot, jotka ovat korjausta vaativia (esim. hakijan virheelliset arvosanat, koetulokset jne.) tulee laittaa sähköpostilla.
 - Ilmoita sähköpostissa hakijan nimi ja hakemusnumero, niin asia hoituu nopeammin.
 - Lähetä viesti tavallisena viestinä, ei salattuna. Älä lähetä hetua.

Käyttöoikeuksien tarkistaminen

- Tarkistakaa ennen loma-aikoja virkailijan Opintopolun omista tiedoista, että käyttöoikeutenne eivät ole menossa umpeen.
 - Lähettävillä opoilla opinto-ohjaajan käyttöoikeus.
 - Vastaanottavilla oppilaitoksilla valintakäyttäjän käyttöoikeus.
 - Oikeudet näihin myöntää oman organisaation hakujen ja valintojen pääkäyttäjä.
 - Hakujen ja valintojen pääkäyttäjäoikeuden myöntää oman organisaation Opintopolun vastuukäyttäjä.

Muuta

- Lähettävän koulun opinto-ohjaajat pääsivät tarkastelemaan omien oppilaidensa valintojen tuloksia opo-raportilta 15.6. alkaen.
 - Hakemuksille pääsy avataan seuraavan viikon aikana.

[Valintojen ohjeet](#)

- Vuoden 2024 yhteishaun hakuaika on 20.2.–19.3.2024.
 - [OKM:n aikataulupäätös perusopetuksen jälkeisen koulutuksen yhteishausta 2024](#)
 - Opetushallitus antaa määräyksen yhteishaun tarkennetusta aikataulusta myöhemmin kesällä. Ohje ja aikataulu koulutustarjonnan tallennuksesta tulevat myös myöhemmin kesällä.

Lisätietoja ja neuvontaa

Opintopolun perusopetuksen jälkeisen koulutuksen yhteishaun neuvonta

Sähköpostiosoite: virkailija(at)opintopolku.fi (virkailijat)
 neuvonta(at)opintopolku.fi (hakijat)
 info(at)studieinfo.fi (kaikki ruotsinkieliset viestit)

Puhelinnumero: 029 533 1010
 ti-to klo 9–11
 Suljettu heinäkuusta alkaen

Postiosoite: Opintopolun hakuneuvonta
 Opetushallitus
 PL 380
 00531 Helsinki

Lisätietoja ja neuvontaa

- **Perusopetuksen jälkeisen koulutuksen hakuun liittyvä neuvonta:**
 - virkailijoille osoitteessa virkaailija@opintopolku.fi
- **Kysymykset ja palaute Opetushallituksen muihin palveluihin:**
 - koski@opintopolku.fi (KOSKI-asiat)
 - yhteisetpalvelut@opintopolku.fi (organisaatiotiedot ja käyttäjähallinta)
 - valpas-tekninen-tuki@oph.fi (Valpas-palveluun liittyvät kysymykset)
 - ammattillinenkoulutus@oph.fi (ammattilliseen koulutukseen liittyvät kysymykset)
 - lukio@oph.fi (lukiokoulutukseen liittyvät kysymykset)
 - perusopetus@oph.fi (perusopetuksen yleiset kysymykset)
 - perusopetus.arviointi@oph.fi (perusopetuksen arviointiin liittyvät kysymykset)
 - tuva@oph.fi (TUVA-koulutukseen liittyvät kysymykset)
 - eperusteet@opintopolku.fi (ePerusteiden tekninen neuvonta)
 - varda@opintopolku.fi (Varda-palvelun käyttäjäneuvonta)
 - ehoks@opintopolku.fi (eHOKS-palvelun käyttäjäneuvonta)

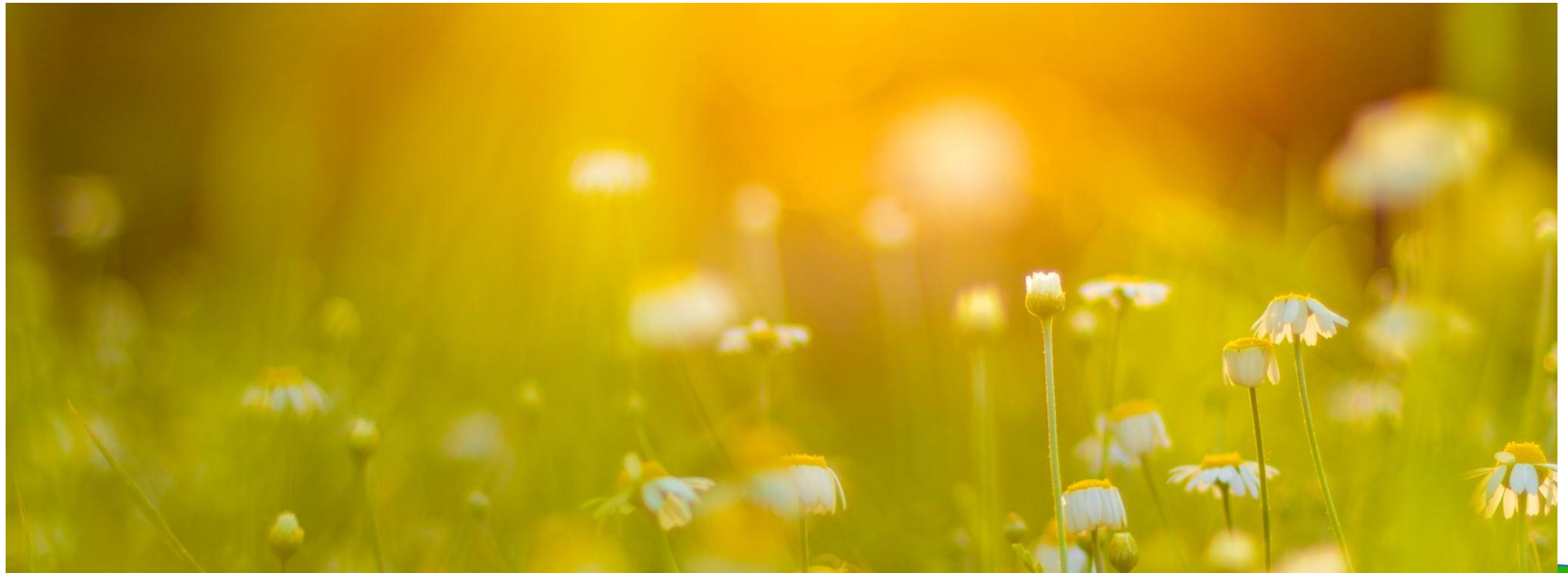


OPETUSHALLITUS
UTBILDNINGSSTYRELSEN

Kiitos!



Rentouttavaa ja aurinkoista kesää!





OPETUSHALLITUS
UTBILDNINGSTYRELSEN

Studieinfo-distansinfo

16.6.2023



Innehåll

- Aktuellt i gemensam ansökan
 - Att skriva ut brev
 - Antagningsresultat
 - Mottagande av studieplats
- Kontinuerlig ansökan till överblivna platser
- Kundtjänsten under antagningarna
- Kolla dina användarrättigheter
- Annat
- Rådgivning

Aktuellt i gemensam ansökan

- Vi gör korrigeringar i prestationer som sparats i Koski för sent.
 - Om sökande utexaminerats senast 5.6, men prestationen är sparad i Koski först senare, överför vi prestationen manuellt till prestationsregistret och gör en ny antagningskörning till sökande.
 - Om sökandes poäng efter det räcker till en studieplats och nybörjarplatserna redan är fyllda, blir sökande godkänd som extra sökande.
- Det går att skriva ut brev och adresslappar och att göra dataöverföringar på fliken placeringsresultat.
 - Dataöverföringen öppnades den 15.6.

Att skriva ut och skicka brev

- Det är möjligt att skriva ut brev bara för dem som inte har gett lov till att beslutet får skickas per e-post.

Hyväksymiskirjeet

Luonto- ja ympäristöalan perustutkinto, yo

Kohdejoukko:

Kaikki hyväksytyt

Vain ne hyväksytyt, jotka eivät ole antaneet lupaa päätöksen toimittamiseen sähköisesti

Valmispohjan valinta:

File Edit View Format

← → Formats **B** *I* [List icons]

- [Brevens innehåll i wiki](#)

UBS skickade antagningsresultaten elektroniskt till sökande från och med den 15.6

- UBS skickade ett elektroniskt resultatbrev till både sökande som antagits och sökande som inte antagits den 15.6 (om sökande har angett sin e-postadress i sin ansökan). Brevet innehåller en bilaga med sökandes situation i ansökan (poäng och eventuella reservplatser). I praktiken kan en del få sitt resultat först under kvällen.
 - Läroanstalterna behöver skicka en bilaga till antagningsbeslutet över sökandes övriga ansökningsönskemål bara till sådana sökande **som inte har angett sin e-postadress i ansökan**. Dessa sökande syns i dataöverföringsrapporten (Sökande och godkända).
- UBS skickar också per post ett brev med resultatet i gemensam ansökan till sökande som inte antagits.



Mottagande av studieplats

- När antagningsresultatet har godkänts får sökande en länk, via vilken hen kan ta emot studieplatsen.
 - Automatiska meddelanden om studieplatser skickas till godkända sökande två gånger per dygn, dvs. kl. 8 och kl. 20.
- Sökande ska ta emot platsen senast den 29.6. kl. 23.59.
- Sökande på reservplats lyfts automatiskt upp till lediga platser i placeringskörningen (som görs med 6 timmars mellanrum).
 - Reservplatserna är i kraft fram till 18.8.
 - Inom musikbranschen används inte automatisk placeringen, utan läroanstalten lyfter upp sökande från reservplats manuellt.

Mottagande av studieplats

- Video med textning på svenska om att ta emot studieplatsen:
<https://opintopolku.fi/konfo/sv/sivu/instruktionsvideon>
- Sökande får ett meddelande med en länk till mottagande av studieplatsen:

Studieplatsen kan tas emot i Studieinfo

 noreply@opintopolku.fi
Vastaanottaja  hakija-59571150@oph.fi

[← Vastaa](#) [← Vastaa kaikille](#)

Hej Roland

Gratulerar, du har blivit beviljad en studieplats! Ta emot studieplatsen via följande länk:
<https://testistudieinfo.fi/omatsivut/hakutoiveidenMuokkaus.html#/token/c0992863273a48ba08f759626747d371122d86fc6d2>
Länken är personlig.

Du får ytterligare anvisningar om mottagande av studieplatsen i [Studieinfo.fi-tjänsten](#) eller av den läroanstalt där du har blivit g

Ansökan: Gemensam ansökan till utbildning efter den grundläggande utbildningen 2022

Ansökningsmål:

Gymnasiets innebandylinje Topeliusgymnasiet i Nykarleby

Svara inte på detta meddelande - meddelandet har skickats automatiskt.

Mottagande av studieplats

Gemensam ansökan till utbildning efter den grundläggande utbildningen 2023

Ansökningstiden utgår 30 juni 2023 kl. 00:00 (EEST)

[Visa ansökningsblankett](#)



STUDIEPLATS BEVILJAD Gradia Jämsä, Myllymäki - Tutkintokoulutukseen valmentava koulutus (TUVA)

Skicka svaret före 29 juni 2023 kl. 23:59 (EEST), annars går du miste om den erbjudna studieplatsen.

- Jag tar emot den beviljade studieplatsen
- Jag tar inte emot den här studieplatsen

Skicka svar

Antagningssituation

1

Gradia Jämsä, Myllymäki Tutkintokoulutukseen valmentava koulutus (TUVA)

Godkänd

[Mera information](#)

2

Jämsän lukio Lukion yleislinja

Ansökan har blivit annullerad

3

Studieplatsen är mottagen – uppgift om närvaroanmälan

Gemensam ansökan till utbildning efter den grundläggande utbildningen 2023

Ansökningstiden utgår 30 juni 2023 kl. 00:00 (EEST)

[Visa ansökningsblankett](#)

ANMÄLAN OM NÄRVARO

Frånvaron beviljas alltid av läroanstalten. Ta kontakt till läroanstalten om du vill anmäla dig som frånvarande.

Närvarande hela läsåret

Skicka anmälan om närvaro

Gradia Jämsä, Myllymäki Tutkintokoulutukseen valmentava koulutus (TUVA)

Antagningssituation

1

Gradia Jämsä, Myllymäki Tutkintokoulutukseen valmentava koulutus (TUVA)

Du har tagit emot studieplatsen

[Mera information](#)

2

Jämsän lukio Lukion yleislinja


Ansökan har blivit annullerad

3

Sökande har gjort närvaroanmälan

Gemensam ansökan till utbildning efter den grundläggande utbildningen 2023

Ansökningstiden utgår 30 juni 2023 kl. 00:00 (EEST)

 [Visa ansökningsblankett](#)

ANMÄLAN OM NÄRVARO

Du har anmält dig 14.6.2023 av 16.20.52: Närvarande hela läsåret

Gradia Jämsä, Myllymäki Tutkintokoulutukseen valmentava koulutus (TUVA)

Antagningsituation

1

Gradia Jämsä, Myllymäki Tutkintokoulutukseen valmentava koulutus (TUVA)

Du har tagit emot studieplatsen

[Mera information](#)

2

Jämsän lukio Lukion yleislinja

Ansökan har blivit annullerad

3

Kontinuerlig ansökan till överblivna platser

- Utbildningsanordnarna kan fylla platser som blivit över från gemensamma ansökan med sina egna kontinuerliga ansökningar.
- Utbildningsanordnarna bestämmer om ansökningsförfarandet i kontinuerlig ansökan, men Utbildningssyrelsen rekommenderar att kontinuerliga ansökans utbildningsutbud sparas i Studieinfo.
 - Om utbildningsutbudet har sparats i Studieinfo, syns kontinuerliga ansökans utbildningar på Studieinfo.fi.
- [Anvisningar](#) för utbildningsanordnarna om att ordna kontinuerlig ansökan.
- Studiehandledaren kan se sina egna elevers ansökningar i kontinuerlig ansökan genom att söka med personnummer.

Kundtjänsten under antagningarna

- Telefontjänsten är öppen till slutet av juni tis-tors kl. 9–11.
- Under antagningarna är rådgivningen extra belastad. Vi ber därför att ni först kollar om svaret på er fråga redan finns på arbetsbordet virkailija.opintopolku.fi.
- Allt som kräver rättelser (t.ex. felaktiga vitsord, provresultat osv.) bör skickas via e-posten info@studieinfo.fi.
 - Kom ihåg att meddela sökandens namn och ansökningsnummer så går ärendet snabbare.

Kolla dina användarrättigheter

- Före semestertider är det bra att kontrollera att användarrättigheterna är i kraft, under egna uppgifter i administratörens Studieinfo.
 - Rättigheten *studiehandledare* för avsändande skolors elev- och studiehandledare.
 - *Antagningsanvändare* i mottagande läroanstalter.
 - Dessa rättigheter beviljas av den egna organisationens huvudanvändare för ansökan och antagning.
 - Huvudanvändarrättigheten beviljas av den egna organisationens ansvariga användare i Studieinfo.

Annat

- Studiehandledarna kunde kontrollera sina elevers resultat från studiehandledarrapporten från och med den 15.6.
 - Ansökningstjänsten öppnas nästa vecka.
- [Detaljerad tidtabell för gemensam ansökan](#)
- [Anvisningar för antagningarna](#)
- Ansökningstiden i den gemensamma ansökan 2024 är 20.2.–19.3.2024.
 - [UKM:s beslut om den gemensamma ansökans tidtabell 2024](#) (på finska och på svenska)
 - Utbildningsstyrelsen ger bestämmelsen om den detaljerade tidtabellen för gemensam ansökan senare i sommar. Anvisningar och tidtabell för att spara utbildningsutbudet kommer också senare i sommar.

Rådgivning

- Studiefinfos telefonservice för gemensam ansökan 029 533 1010 är öppen tis-tors kl. 9–11. Stängd fr.o.m. juli.
- Rådgivning per e-post på adressen info@studieinfo.fi.
- Andra tjänster vid UBS:
 - koski@opintopolku.fi (KOSKI)
 - yhteisepalvelut@opintopolku.fi (organisationsuppgifter och användaradministration)
 - valpas-tekninen-tuki@oph.fi (frågor om Valpas-tjänsten)
 - yrkesutbildning@oph.fi (frågor om yrkesinriktad utbildning)
 - lukio@oph.fi (frågor om gymnasieutbildning)
 - grundlaggandeutbildning@oph.fi (frågor om grundutbildning)
 - perusopetus.arviointi@oph.fi (frågor om bedömning för grundutbildning)
 - hux@oph.fi (frågor om Hux-utbildning)
 - eperusteet@opintopolku.fi (eGrunder)
 - varda@opintopolku.fi (småbarnspedagogik)
 - ehoks@opintopolku.fi (ePUK)

Trevlig sommar!

